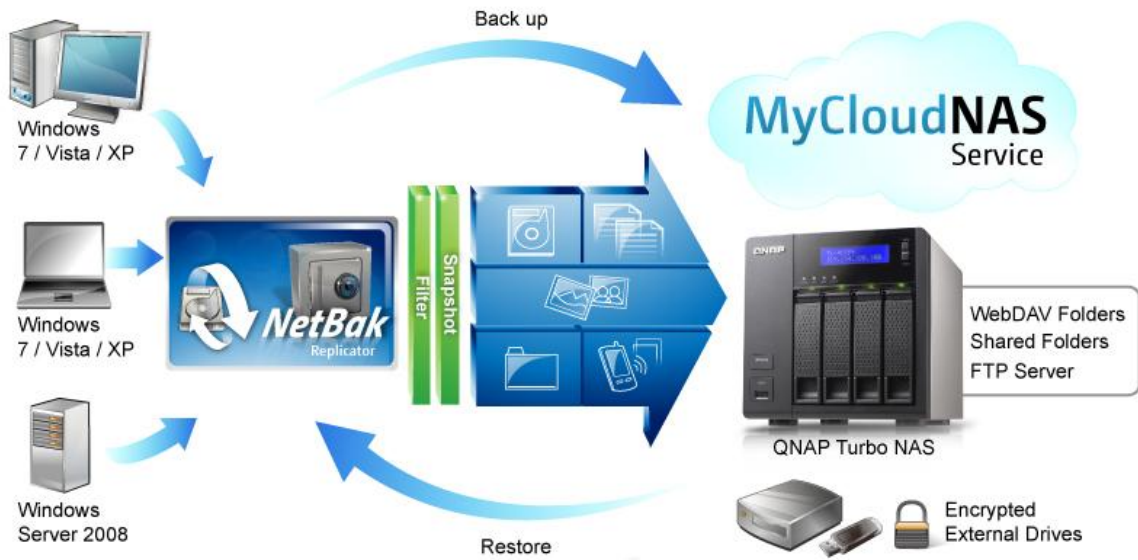


NetBak Replicator 4.0

Manuale dell'utente

Version 1.0



Copyright 2012. QNAP Systems, Inc. All Rights Reserved.

NetBak Replicator

1.	Nota	3
2.	Installazione del Software NetBak Replicator	4
2.1	Requisiti di sistema	4
2.2	Installazione del software.....	4
3.	Uso del Software NetBak Replicator	8
3.1	Instant Backup (Backup immediato).....	10
3.2	Instant Restore (Ripristino immediato)	14
3.3	Advanced Mode (Modalità avanzata).....	16
3.3.1	Auto-Backup	18
3.3.2	Schedule Backup (Backup programmato).....	20
3.3.3	Instant Backup (Backup immediato).....	22
3.3.4	Instant Restore (Ripristino immediato)	22
3.4	Options (Opzioni).....	23
3.5	Gestione dell'icona di notifica	27
3.6	Uscita da NetBak Replicator.....	27
4.	Supporto tecnico	28

1. Nota

Grazie per aver scelto i prodotti QNAP! Il presente manuale d'uso fornisce istruzioni dettagliate su come usare il software NetBak Replicator. Bisogna leggerlo con attenzione per poter sfruttare completamente le potenti funzioni del software NetBak Replicator!

Avisos legales

Todas las funciones, funcionalidades y otras especificaciones de producto son sujetas a cambios sin previo aviso u obligación. Este manual está sujeto a cambios sin previo aviso.

QNAP y el logotipo de QNAP son marcas comerciales de QNAP Systems, Inc. Todos los demás nombres de marcas y productos a los que se hace referencia en este manual son marcas comerciales de sus respectivos propietarios.

Los símbolos ® o ™ no se han empleado en la redacción de este texto.

GARANTÍA LIMITADA

En ningún caso la responsabilidad de QNAP Systems, Inc. excederá el precio pagado por el producto debido a daños directos, indirectos, especiales, fortuitos o derivados del software o su documentación. QNAP no ofrece reembolsos por sus productos. QNAP no ofrece ninguna garantía ni representación, ya sea expresa, implícita o estatutaria de sus productos, a los contenidos o al uso de esta documentación y todo el software que lo acompaña, y no se hace responsable específicamente de su calidad, rendimiento, comerciabilidad, o aptitud para un fin específico. QNAP se reserva el derecho a revisar o actualizar sus productos, software o documentación sin la obligación de notificarlo a ningún individuo o entidad.

Recuerde siempre hacer una copia de seguridad de su sistema para evitar cualquier pérdida potencial de datos. QNAP no se hace responsable de cualquier tipo de pérdida de datos o de su recuperación.

Si devuelve algún componente del embalaje del NAS para su reembolso o mantenimiento, asegúrese de que están bien embalados para su envío. Cualquier tipo de daño debido a un embalaje inadecuado no será compensado.

2. Installazione del Software NetBak Replicator

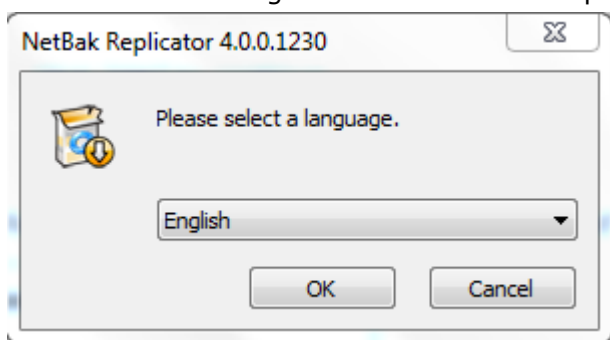
2.1 Requisiti di sistema

- Pentium III o superiore
- Windows 7, Vista, XP(SP2), Windows Server 2003(SP1), Windows Server 2008
- 128 MB di RAM o più

2.2 Installazione del software

Per installare il software NetBak Replicator, seguire la procedura sotto riportata.

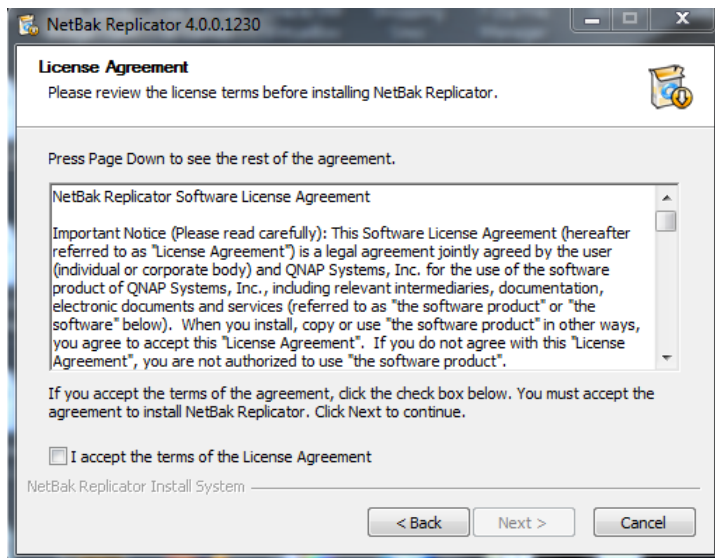
1. È possibile installare il software NetBak Replicator dal CD-ROM che accompagna il prodotto o scaricare il software all'indirizzo <http://www.qnap.com>.
2. Scelta della lingua. Fare clic su "OK" per continuare.



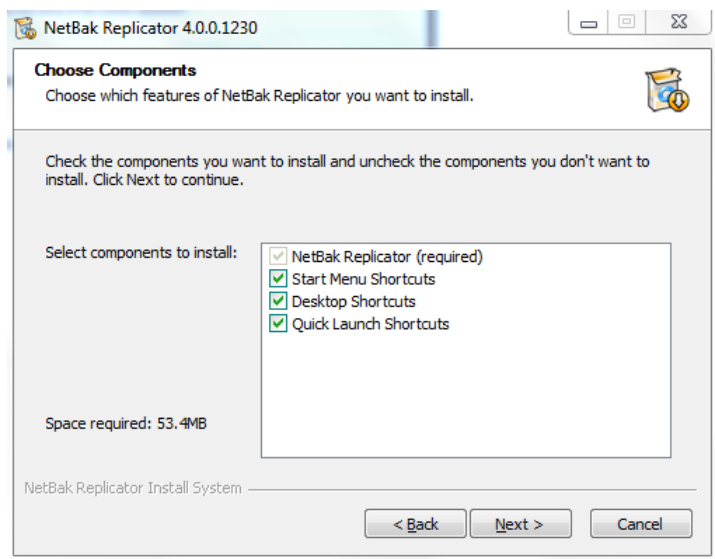
3. Quando appare il Wizard di Setup NetBak Replicator, fare clic su "NEXT (Avanti)".



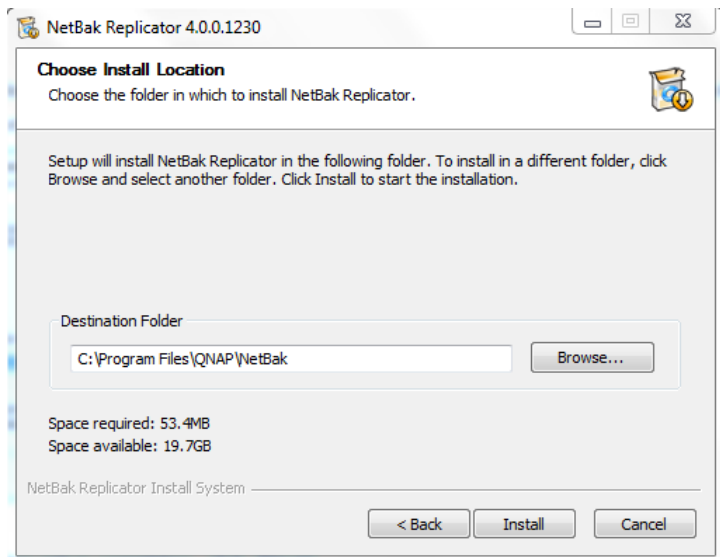
- Prima di installare il software, leggere attentamente il Contratto di licenza. Spuntare la formula di accettazione dell'accordo.



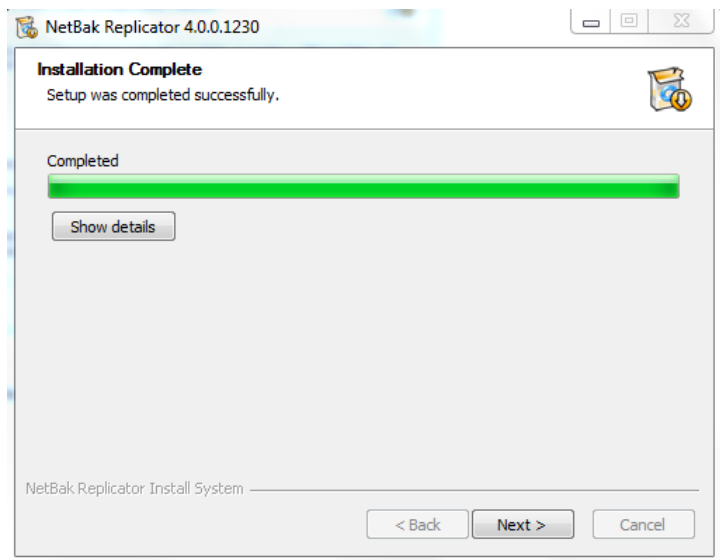
- Selezionare le funzioni da installare e fare clic su "Next (Avanti)".



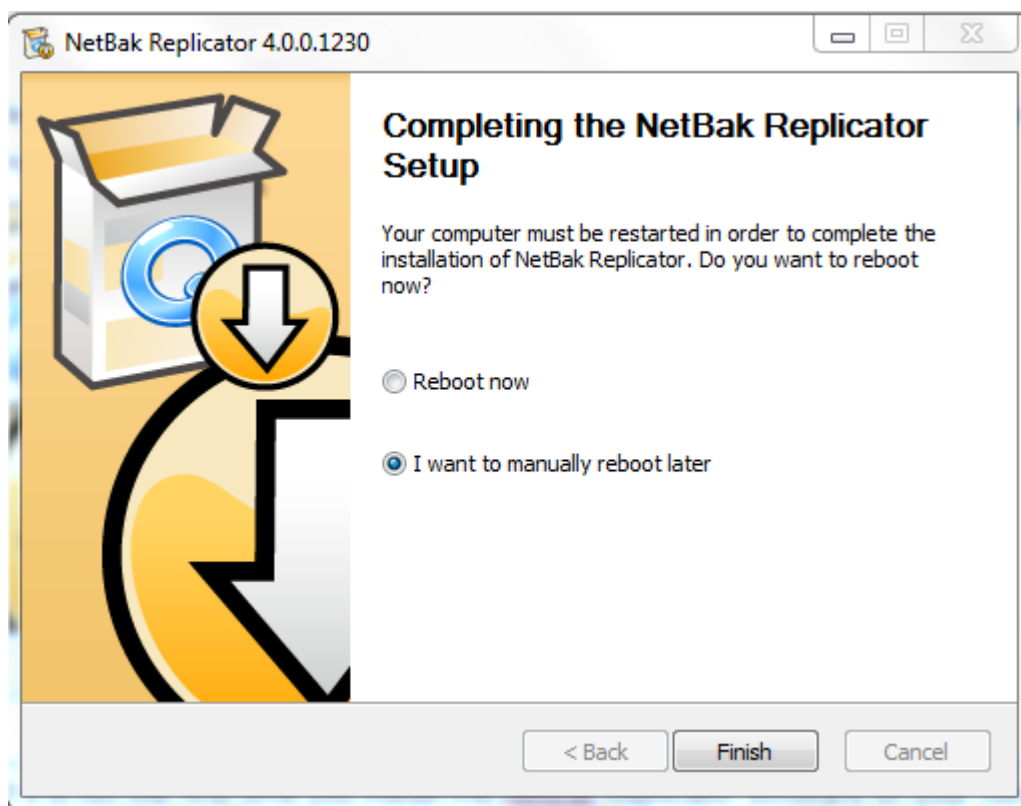
6. Selezionare la cartella di destinazione e fare clic su "Install (Installa)". Ricordarsi che il software NetBak Replicator deve essere installato sull'unità disco locale del proprio computer.



7. Una volta terminato il setup, fare clic su "Next (Avanti)".



8. Si può selezionare il riavvio (reboot) immediato del proprio computer oppure eseguirlo più tardi. Quindi fare clic su "Finish (Fine)" per terminare l'installazione.







Nota: Se non fosse la prima volta che si installa il software NetBak Replicator sul proprio computer, si raccomanda vivamente di riavviare il computer al termine dell'installazione.

3. Uso del Software NetBak Replicator

per il backup e il ripristino dei dati, Il software NetBak Replicator supporta la "Simple Mode (Modalità semplice)" e la "Advanced Mode (Modalità avanzata)". Per semplificare la configurazione, è possibile selezionare "Instant Backup (Backup immediato)" e "Instant Restore (Ripristino immediato)" per il backup e il ripristino immediato dei dati. Per utilizzare le opzioni avanzate , come l'auto-backup, il backup programmato e le impostazioni filtri, selezionare "Advanced Mode (Modalità avanzata)" o "Options (Opzioni)".



Funzione	Descrizione	
	Instant Backup (Backup immediato)	Serve per il backup immediato dei dati nella posizione di destinazione.
	Instant Restore (Ripristino immediato)	Serve per il ripristino immediato dei dati nella posizione di destinazione.
	Advanced Mode (Modalità avanzata)	Funzione avanzata di NetBak Replicator, come auto-backup, backup programmato e gestione di NetBak Replicator.
	Option (Opzioni)	<p>Il pannello delle Opzioni contiene Cronologia attività, Impostazioni filtro, Opzioni avanzate, Impostazioni azioni One Touch*, Gestione Secure Disk* ed Inizializzazione unità*.</p> <p>Opzioni avanzate apre il pannello di controllo per Impostazioni d'avvio, Impostazioni di backup per i file aperti e Messaggi di notifica.</p> <p>* Notare che alcune funzioni sono disponibili solo quando sono rilevati i dispositivi esterni QNAP QBack-25S o QBack-35S.</p>

3.1 Instant Backup (Backup immediato)



Per utilizzare il backup immediato, fare clic su (Instant Backup) (Backup immediato).

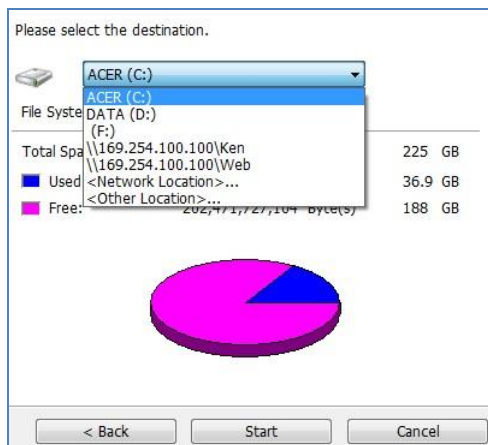
Fonte di backup:

Il software NetBak Replicator supporta il backup dei dati contenuti nelle unità del computer, quelli di posta (Outlook*, Outlook Express, Windows Mail), dei Documenti, del Desktop, dei Preferiti e le Font. Selezionare le cartelle e i file da copiare. Quindi fare clic su "Next (Avanti)".

*Il software NetBak Replicator è in grado di fare il backup di tutti i file delle cartelle personali aperti (file PST) solo di Microsoft Outlook presenti sulle unità disco del computer o in quelle di rete.

Destinazione di backup

La destinazione può essere un'unità disco interna o esterna o una condivisa in rete. Notare che verrà sempre visualizzata l'ultima posizione scelta.

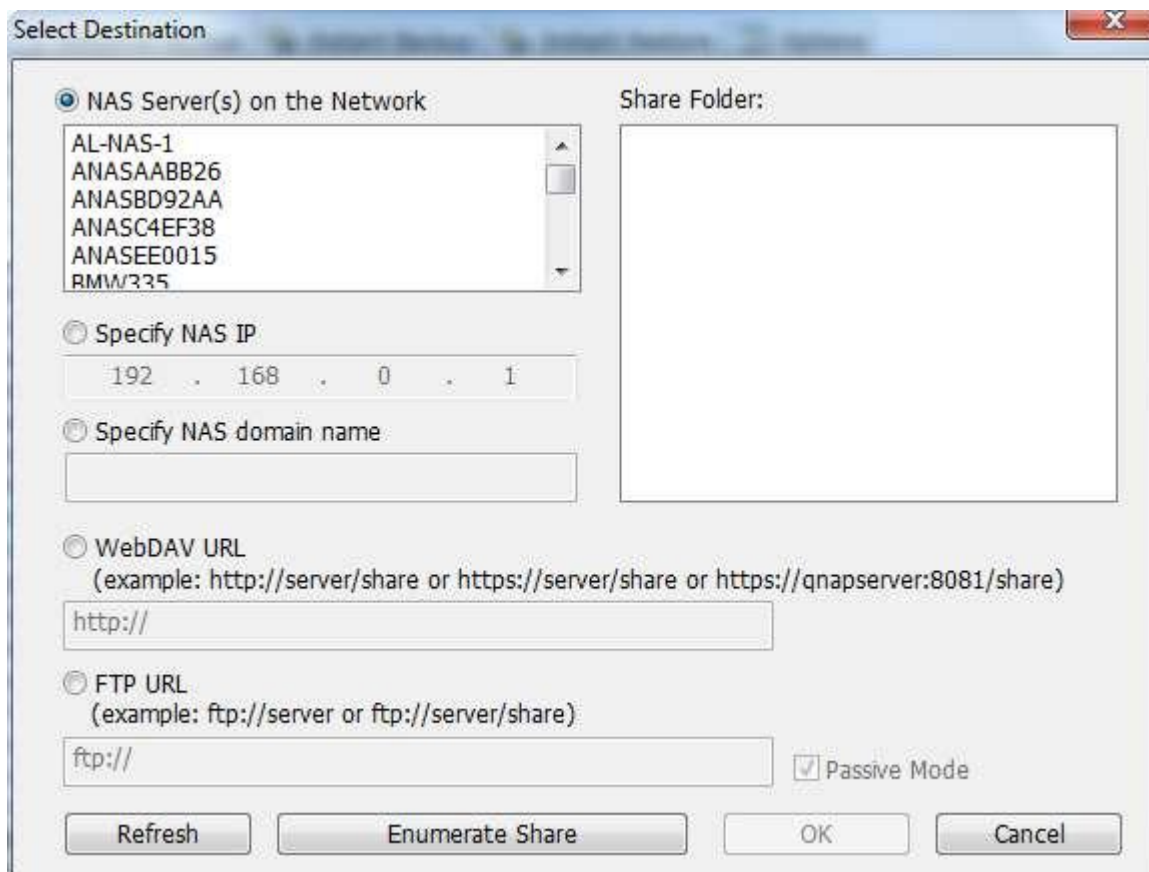


a. Unità locale

Come destinazione selezionare la lettera di riferimento dell'unità disco locale o quella di un'unità esterna.

b. Posizione in rete

Come destinazione, selezionare "Network Location (Posizione rete)" per indicare una cartella condivisa di QNAP NAS o una cartella WebDAV. Quando si usa questa funzione, accertarsi che il computer sia collegato alla rete.

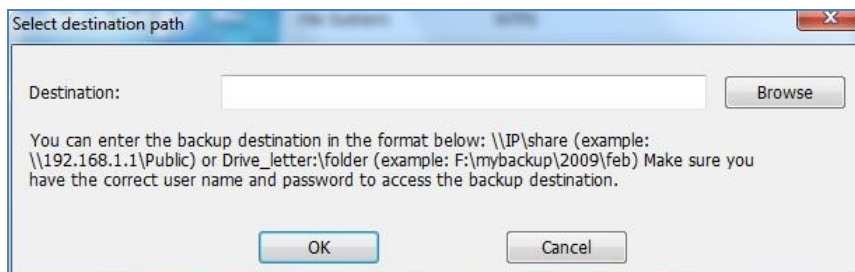


Funzione	Descrizione
NAS Server(s) on the Network (Server NAS di rete)	Vengono visualizzati tutti i server NAS disponibili nella rete locale. Selezionare il server NAS e la cartella condivisa dove verranno copiati i dati.
NAS IP (IP NAS)	Per indicare la destinazione tramite IP NAS, selezionare questa opzione e immettere l'indirizzo IP del NAS. Quindi fare clic su "Enumerate Share (Elenca condivisi)" per visualizzare le cartelle condivise del NAS.
WebDAV URL	Specificare una cartella WebDAV come destinazione. Inserire la directory della cartella e fare clic su "OK". Assicurarsi di disporre di adeguato diritto di accesso alla cartella. Dopo aver fatto clic su "OK", viene visualizzata una finestra di dialogo per inserire username e password. È inoltre possibile fare clic su

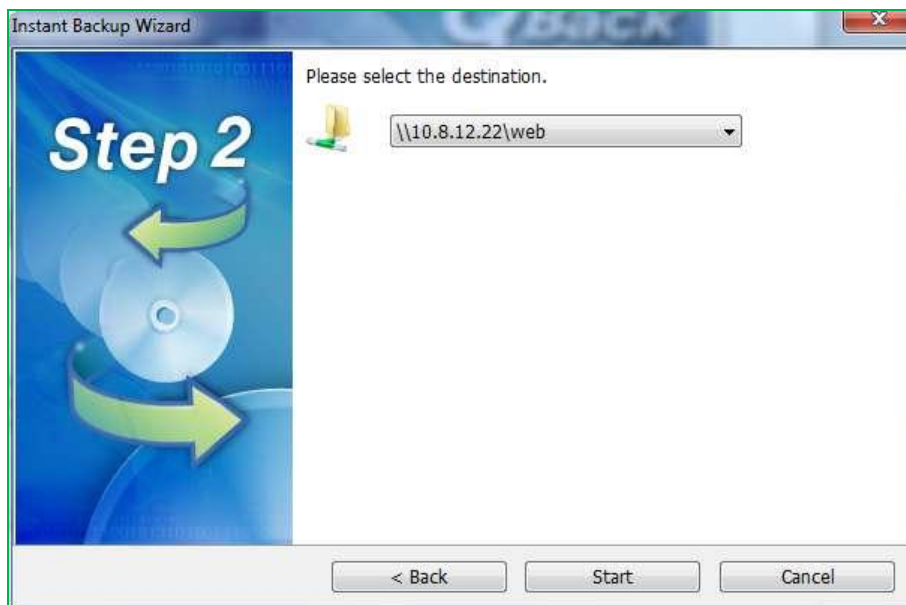
	"Advanced" (Avanzate) per configurare le impostazioni proxy.
FTP URL	Si può specificare una cartella FTP di destinazione. Inserire la directory della cartella e fare clic su "OK". Assicurarsi di essere in possesso dei diritti di accesso alla cartella richiesti.
Enumerate Share (Elenca condivisi)	Fare clic su "Enumerate Share (Elenca condivisi)" per visualizzare le cartelle condivise in rete del NAS selezionato.
Refresh (Rinfresca)	Se è impossibile trovare il NAS, fare clic su "Refresh (Rinfresca)" e riprovare.

c. Posizione diversa

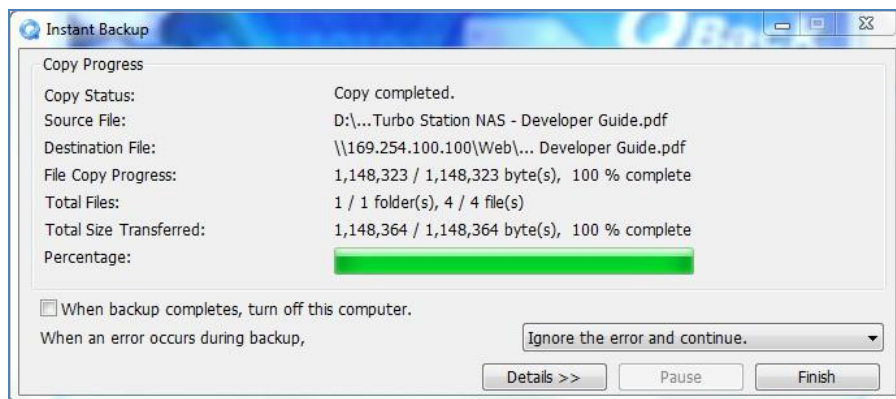
Si può scegliere l'opzione "Other Location (Posizione diversa)" e indicare quella di una cartella condivisa.



Fare clic su "Start (Avvio)" per eseguire il backup dei dati.




Quando il backup è in corso, la progressione viene visualizzata.

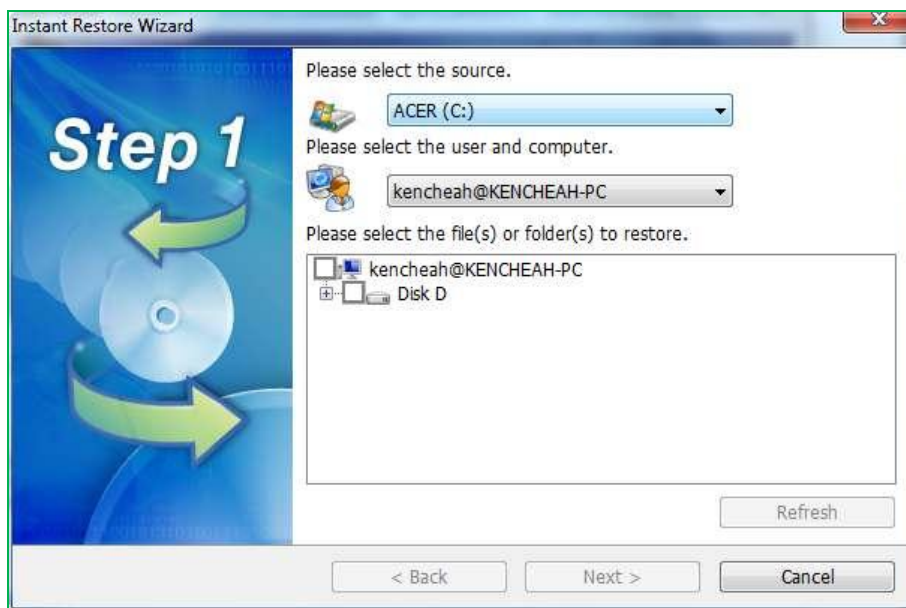


Funzione	Descrizione
When backup is finish, turn off this computer (Al termine del backup spegnere il computer)	Scegliere questa opzione per spegnere il computer automaticamente al termine del backup.
Action when an error occurs (Cosa fare se si verifica un errore)	Quando si verifica un errore durante il backup, si può scegliere le seguenti funzioni: <ol style="list-style-type: none"> 1. Visualizza un messaggio di avvertenza. 2. Ignora l'errore e continua. 3. Arresta l'operazione.
Details (Dettagli)	Per visualizzare le informazioni di backup. Per vedere i dettagli, passare il mouse sui log.
Pause (Pausa)	Mette in pausa l'operazione di backup.
Finish (Fine)	Fare clic su "Finish (Fine)" per uscire.

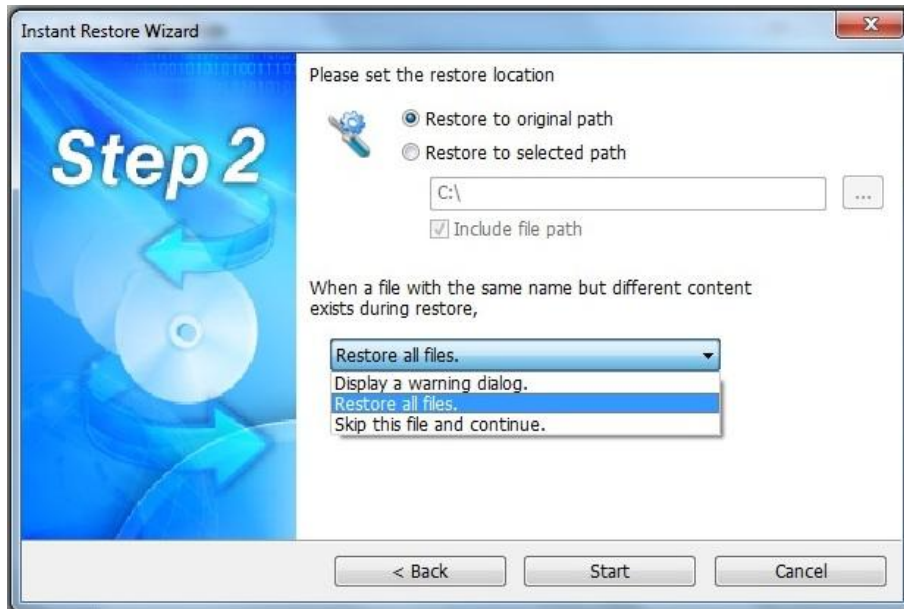
Al termine del backup, verrà visualizzato un riepilogo. Fare clic su "OK" e poi su "Finish (Fine)" per uscire.

3.2 Instant Restore (Ripristino immediato)

1. Per ripristinare i dati tramite il software NetBak Replicator, fare clic su  (Instant Restore) (Ripristino immediato).
2. Selezionare la fonte dei dati, l'utente e il computer, quindi indicare i file o le cartelle da ripristinare. Quindi fare clic su "Next (Avanti)". Se la sorgente dei dati è una condivisione di rete o un'unità esterna, accertarsi che sia disponibile.




3. Selezionare la posizione di ripristino e l'operazione da eseguire qualora un file di ripristino fosse diverso da quello originale. Fare clic su "Start (Avvio)" per iniziare il ripristino.

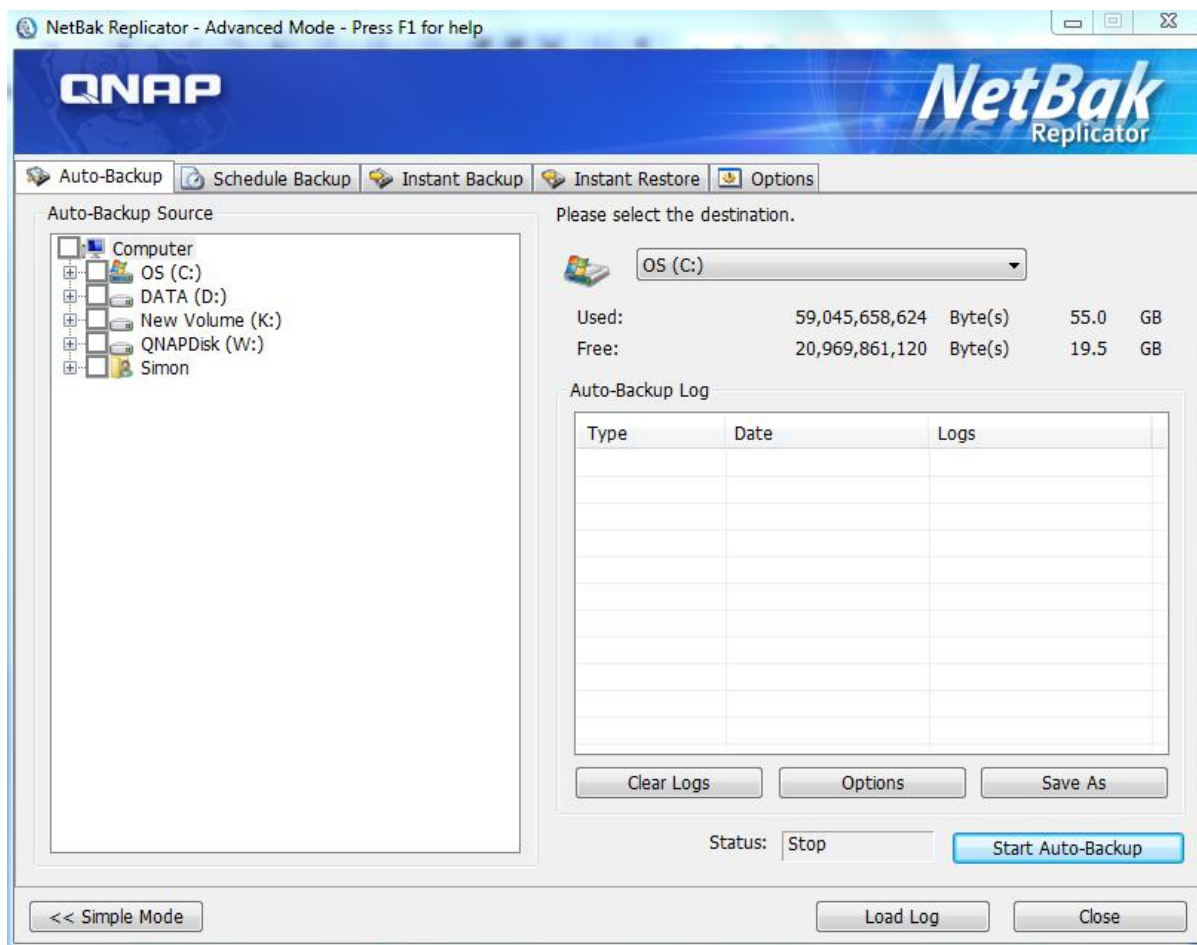


4. Al termine del ripristino, verrà visualizzato un riepilogo. Fare clic su "OK" per continuare.
5. Fare clic su "Dettagli" per vedere le informazioni di ripristino oppure su "Finish (Fine)" per uscire.

3.3 Advanced Mode (Modalità avanzata)

Il software NetBak Replicator fornisce funzioni avanzate come l'auto-backup, il backup programmato, le impostazioni filtri e quelle di backup per i file aperti. Per utilizzare la

modalità avanzata, avviare NetBak Replicator e selezionare  Advanced Mode (Modalità avanzata).

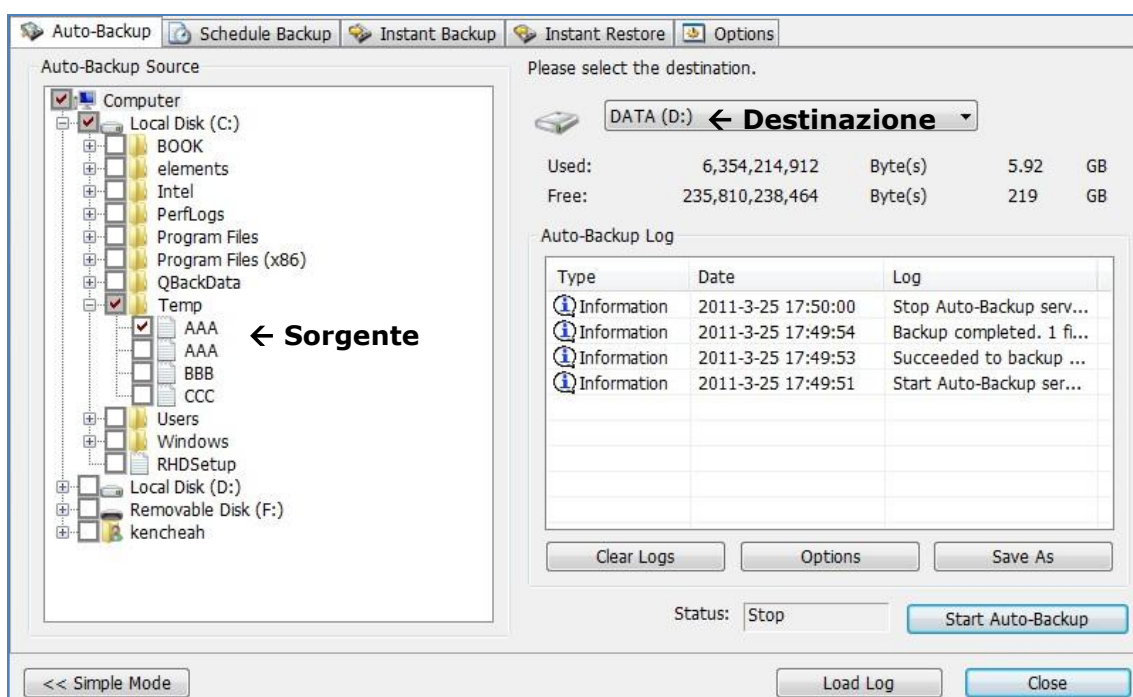


Funzione	Descrizione
Auto-Backup	Esecuzione automatici del backup dei dati nella posizione di destinazione.
Schedule Backup (Backup programmato)	Imposta il backup programmato.
Instant Backup (Backup immediato)	Serve per il backup immediato dei dati nella posizione di destinazione.
Instant Restore (Ripristino immediato)	Serve per il ripristino immediato dei dati nella posizione di destinazione.
Options (Opzione)	Configura le impostazioni avanzate di setup.

3.3.1 Auto-Backup

Il software NetBak Replicator supporta il backup automatico delle unità del computer, Documenti, Desktop e Preferiti su dispositivi QNAP QBack, unità disco locali o esterne o unità condivise in rete. Quando si aggiungono, modificano o cancellano file sorgente, le variazioni vengono automaticamente sincronizzate con la destinazione.

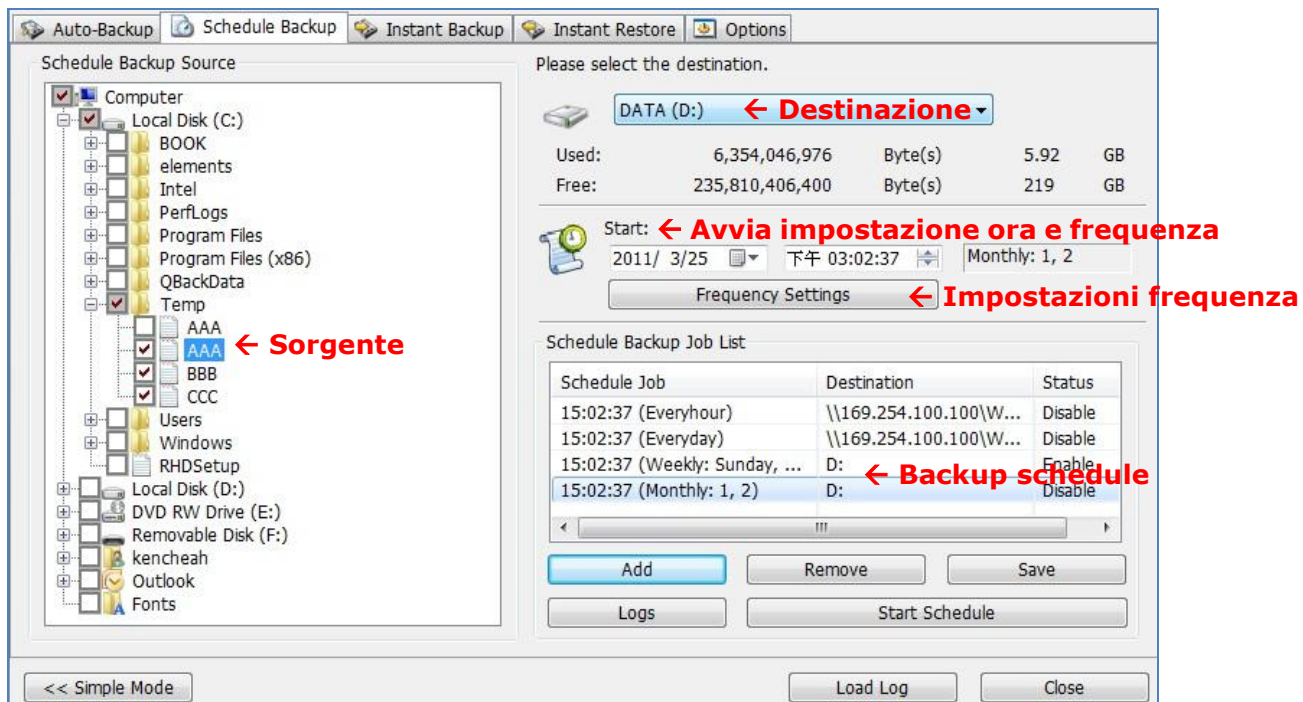
Nota: Per questa funzione si utilizza il backup incrementale. Dopo aver eseguito la prima volta il backup dei dati, NetBak Replicator copia soltanto i file modificati dall'ultimo backup.

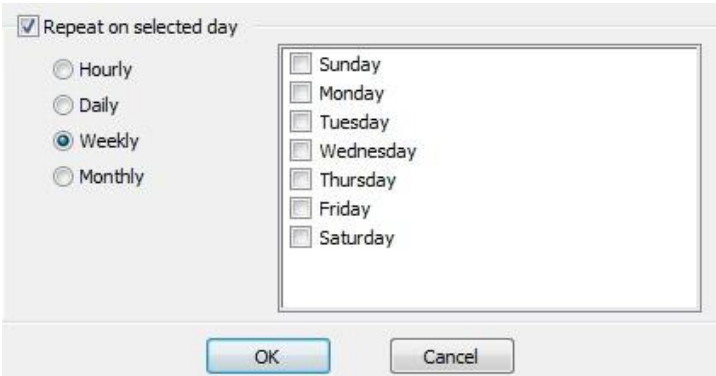


Funzione	Descrizione
Source (Sorgente)	Seleziona i file e le cartelle per il backup automatico.
Destination (Destinazione)	Seleziona l'unità disco di destinazione per il backup dei dati. La destinazione può essere un dispositivo QNAP QBack, un'unità disco locale o esterna o una condivisa in rete.
Clear Logs (Elimina log)	Per vedere i dettagli, passare il mouse sui log. Per eliminare i log, fare clic su "Clear Logs (Elimina log)".
Options (Opzioni)	Fare clic su "Options (Opzioni)" ed effettuare la selezione per vedere tutti i log degli eventi o solo quelli relativi a avvertenze ed errori.
Save As (Salva come)	Per memorizzare le informazioni di backup, fare clic su "Save As (Salva come)" salvando così i log come file *.log.
Start Auto-Backup/Stop (Avvia Auto-Backup/Stop)	Per eseguire il backup automatico, fare clic su "Start Auto-Backup/Stop (Avvia Auto-Backup)". Se i file in questione non sono mai stati copiati in precedenza, il backup si avvierà automaticamente. Verranno visualizzati i log di backup e lo stato. Fare clic su "Stop" per disattivare l'auto-backup.
Simple Mode (Modalità semplice)	Per tornare alla Simple Mode (Modalità semplice).
Load Logs (Carica log)	Per visualizzare i log salvati in precedenza, fare clic su "Load Logs (Carica log)" e selezionare il file di log.
Close (Chiudi)	Chiusura di NetBak Replicator.

3.3.2 Schedule Backup (Backup programmato)

Il software NetBak Replicator supporta il backup programmato giornaliero, settimanale o mensile dei file e delle cartelle selezionati del computer su dispositivi QNAP QBack, unità disco locali o esterne o unità condivise di rete.



Funzione	Descrizione
Source (Sorgente)	Seleziona i file e le cartelle per il backup programmato.
Destination (Destinazione)	Seleziona l'unità disco di destinazione per il backup dei dati. La destinazione può essere un dispositivo QNAP QBack, un'unità disco locale o esterna o una condivisa in rete.
Start time and Frequency Setting (Avvia impostazione ora e frequenza)	<p>Per indicare la data di inizio e l'ora della programmazione del backup. Fare clic su "Frequency Settings (Impostazioni frequenza)" per impostare la frequenza delle programmazioni.</p> <p>Selezionare "Repeat on selected day (Ripeti il giorno selezionato)" per indicare il programma di backup. Se, l'opzione non è attivata, il backup programmato avrà luogo una sola volta.</p> 
Backup Schedule (Programmazione di backup)	Le programmazioni di backup sono indicate in questa lista. Si possono creare max. 16 programmi di backup.
Add (Aggiungi)	Dopo aver scelto la sorgente, la destinazione e la durata, fare clic su "ADD (AGGIUNGI)" per aggiungere e l'operazione per l'elenco operazioni
Remove (Rimuovi)	Scegliere l'operazione nel relativo elenco e fare clic su "Remove (Rimuovi)" per eliminare l'operazione selezionata.
Save (Salva)	Per modificare una programmazione di backup, selezionare un programma dall'elenco e fare clic su "Frequency Settings (Impostazioni frequenza)". Dopo aver cambiato le impostazioni, fare clic su "Save (Salva)". Fare clic su "OK" per confermare le modifiche o "No" per annullarle.
Logs (Log)	Per visualizzare i log di backup.

Start Schedule/Stop (Avvia programmazione/Stop)	Scegliere un programma di backup e fare clic su "Start Schedule (Avvia programmazione)" per attivarlo. Per arrestare un programma di backup fare clic su "Stop".
Simple Mode (Modalità semplice)	Per tornare alla Simple Mode (Modalità semplice)
Load Logs (Carica log)	Per visualizzare i log salvati in precedenza, fare clic su "Load Logs (Carica log)" e selezionare il file di log.
Close (Chiudi)	Chiusura di NetBak Replicator.

3.3.3 Instant Backup (Backup immediato)

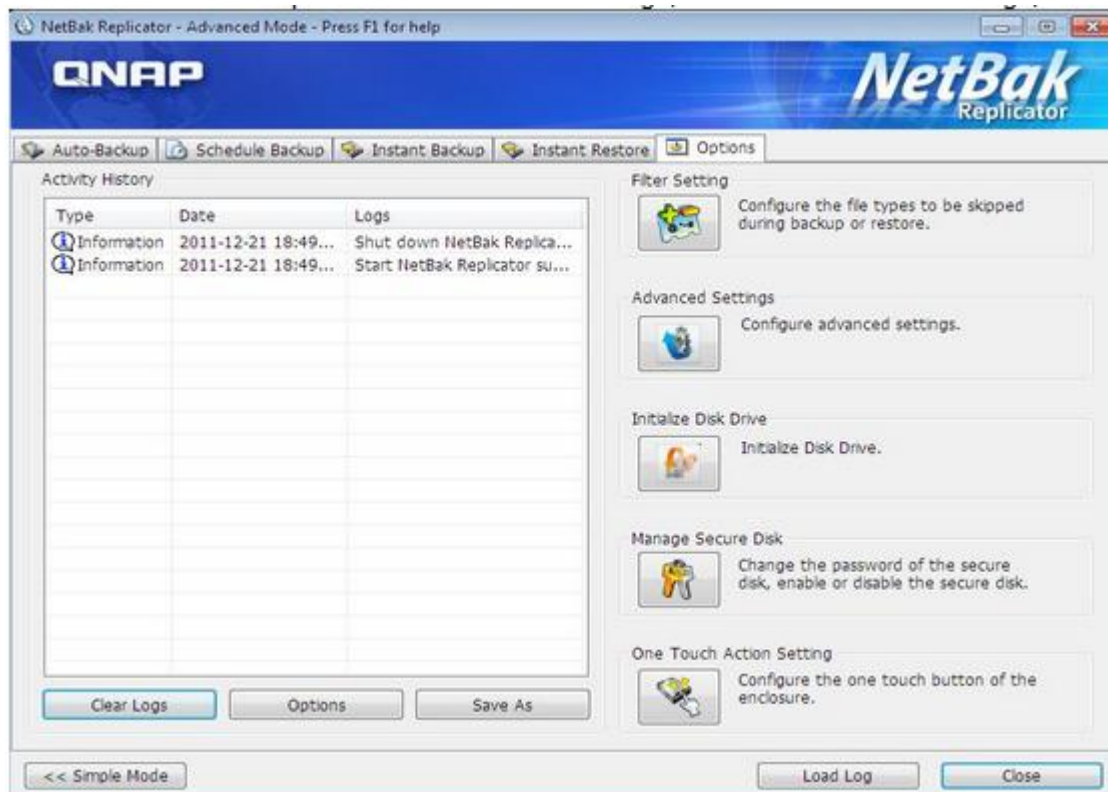
Per utilizzare il backup in Advanced Mode (Modalità avanzata), fare clic sulla scheda "Instant Backup (Backup immediato)". Questa funzione è uguale a quella di Instant Backup (Backup immediato) in Simple Mode (Modalità semplice). Per i dettagli vedere [Sezione 3.1](#).





3.3.4 Instant Restore (Ripristino immediato)




Per utilizzare il ripristino in Advanced Mode (Modalità avanzata), fare clic sulla scheda "Instant Restore (Ripristino immediato)". Questa funzione è uguale a quella di Instant Restore (Ripristino immediato) in Simple Mode (Modalità semplice). Per i dettagli vedere [Sezione 3.2](#).

3.4 Options (Opzioni)

Per utilizzare le opzioni avanzate come le impostazioni filtri, le impostazioni di operazioni a tocco singolo, la gestione sicura del disco e l'inizializzazione delle unità su disco, fare clic su "Options (Opzioni)" in Simple Mode (Modalità semplice) oppure su "Options (Opzioni)" in Advanced Mode (Modalità avanzata).



Funzione	Descrizione
Activity History (Cronologia attività)	Questa sezione registra tutti i log degli eventi del software NetBak Replicator. In questa sezione è possibile visualizzare, salvare ed eliminare i log.
	<p>Filter Settings (Impostazione filtri)</p> <p>È possibile scegliere i tipi di file da escludere dai task di backup e ripristino. Fare clic sull'icona per configurare le impostazioni.</p> <p>Per filtrare un tipo, particolare di file dai task di backup e ripristino, inserire il tipo di file e fare clic su . Per esempio, per filtrare tutti i file di testo indipendentemente dai nomi dei file, inserire *.txt. Per filtrare tutti i tipi di file temporanei, immettere ~*.*.</p> <p>Per eliminare un tipo di file filtrato esistente, selezionare il tipo di file nella colonna dei filtri in uso e fare clic su . Quindi fare clic su "OK".</p>
	<p>Impostazioni avanzate</p> <p>Le Impostazioni avanzate includono Impostazioni d'avvio, Impostazioni di backup per i file aperti e Messaggi di notifica.</p>
	<p>Impostazioni d'avvio</p> <p>Questa opzione permette di abilitare e disabilitare l'avvio di NetBak Replicator all'avvio del sistema</p>
	<p>Backup Settings for Opened Files (Impostazioni di backup per file aperti)</p> <p>Il software NetBak Replicator consente di eseguire il backup di file aperti e applicazioni VSS-aware Microsoft. Questa opzione è già attivata di default ed è supportata unicamente dalle funzioni di Backup programmato e di Backup immediato.</p> <p>Attiva VSS: Questa funzione consente di eseguire il backup di file aperti.</p> <p>Attiva VSS Writer (Supporto di coerenza applicazioni): Questa opzione permette di eseguire il backup di applicazioni VSS-aware (come MS SQL) per garantire la coerenza dei dati delle applicazioni.</p> <p>Selezionare "Do not prompt for VSS files inclusion/exclusion during scheduled backup (Nessun prompt per aggiunta/esclusione file VSS durante backup programmato)" per eseguire il backup di tutti i file VSS senza nessun messaggio di prompt per l'utente.</p>

	<p>Messaggio di notifica</p> <p>L'utente può abilitare e disabilitare il messaggio di notifica al termine del processo di Backup pianificato o di Backup immediato. L'IP o il nome di dominio del server SMTP e la porta di servizio SMTP devono essere specificati qui. L'utente può anche scegliere di abilitare l'Autenticazione SMTP o la crittografia SSL/TLS. L'utente può configurare fino a 2 indirizzi e-mail per ricevere la notifica.</p>
	<p>One Touch Action Settings (Impostazione operazioni a tocco singolo)</p> <p>Selezionare l'operazione da eseguire premendo il pulsante ad un solo tocco del dispositivo QNAP NetBak Replicator. Quando si preme il pulsante, il software NetBak Replicator effettuerà il backup immediato in base alle impostazioni precedentemente immesse. Per disattivare il pulsante "un tocco", selezionare "Do nothing (Nessuna azione)".</p>
	<p>Manage Secure Disk (Gestione del disco sicuro)</p> <p>In questa sezione si può cambiare la password del disco sicuro o aprirlo/chiuderlo.</p> <p>Cambiare la password: selezionare il volume protetto del dispositivo esterno ed inserire la password vecchia e quella nuova. Selezionare una domanda di protezione dal menu a discesa o inserire un promemoria della password.</p> <p>*Se si è selezionato di ricordare la password del disco sicuro e si desidera annullare questa opzione, si può cambiare la password e togliere il segno di spunta dell'opzione "Remember the password of Secure Disk (Ricordami password disco sicuro)". Quindi riavviare NetBak Replicator.</p> <p>Aprire il disco sicuro: Selezionare il volume del disco protetto del dispositivo esterno ed inserire la password. Fare clic su "OK". Se si è dimenticata la password, fare clic su "Password Prompt (Prompt della password)" per visualizzare la domanda e risposta suggerite. Servirà ad ottenere la password.</p> <p>Chiudere il disco sicuro: Selezionare l'unità disco sicura e fare clic su "OK".</p>

Inizializzazione di un dispositivo esterno

Per inizializzare un dispositivo esterno con NetBak Replicator, attenersi alle procedure di seguito.

Nota: NetBak Replicator può formattare un dispositivo esterno solo come file system NTFS. Tutti i dati presenti sul disco verranno cancellati dopo l'inizializzazione.

1. Accertarsi che il dispositivo sia correttamente collegato al PC.




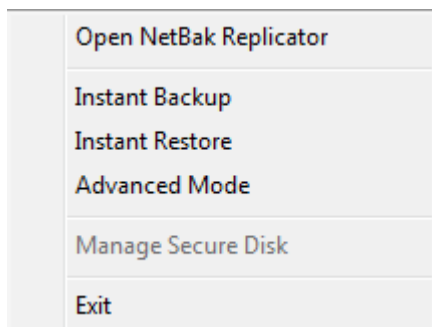
Fare clic sull'icona .

2. Selezionare l'unità corrispondente al dispositivo esterno. Fare clic su "Next" (Avanti).
3. Nel dispositivo NetBak Replicator si può creare un disco pubblico e un disco sicuro. Inserire la dimensione del disco pubblico o utilizzare la barra a scorrimento per impostare lo spazio dei dischi pubblico e sicuro. Fare clic su "Next (Avanti)".
4. Inserire una password per attivare il disco sicuro. La password deve contenere 8-64 caratteri alfanumerici. Selezionare una domanda di sicurezza nel menu a tendina oppure inserire il proprio promemoria password. Fare clic su "Next (Avanti)".
5. Verificare le impostazioni del disco e fare clic su "Next (Avanti)" per cominciare l'inizializzazione. Selezionare "Remember the password of Secure Disk (Ricordami password disco sicuro)" per aprire il disco sicuro e avviare automaticamente l'auto-backup o il backup programmato (se così configurato) quando la volta successiva si collega il dispositivo allo stesso PC.
6. Fare clic su "OK".
7. Attendere pazientemente che l'inizializzazione finisca. Fare clic su "Finish (Fine)". I dischi di accesso pubblico e sicuro saranno installati sul computer automaticamente.




3.5 Gestione dell'icona di notifica

Quando si esegue il software NetBak Replicator, nell'area di notifica del sistema viene visualizzata l'icona . Con un clic del tasto destro del mouse sull'icona, è possibile selezionare Open NetBak Replicator (Apri NetBak Replicator), Instant Backup (Backup immediato), Instant Restore (Ripristino immediato), Advanced Mode (Modalità avanzata), Manage Secure Disk (Gestione del disco sicuro) o Exit (Esci).



3.6 Uscita da NetBak Replicator

Per uscire da NetBak Replicator, fare clic col tasto destro del mouse sull'icona di notifica  e selezionare Exit (Esci).

4. Supporto tecnico

Per ogni dubbio di natura tecnica, si rimanda al manuale utente. QNAP fornisce inoltre un'assistenza commerciale e tecnica on line attraverso Instant Messenger.

Supporto on-line: <http://www.qnap.com/>

MSN: q.support@hotmail.com

Skype: qnapskype

Forum: <http://forum.qnap.com/>

Assistenza Tecnica negli Stati Uniti ed in Canada

Email: q_supportus@qnap.com

TEL.: 909-595-2819

Indirizzo: 166 University Parkway, Pomona CA 9176

Orario d'ufficio: 08:00-17:00 (Fuso orario - 08:00 Area del Pacifico, da Lunedì a Venerdì)