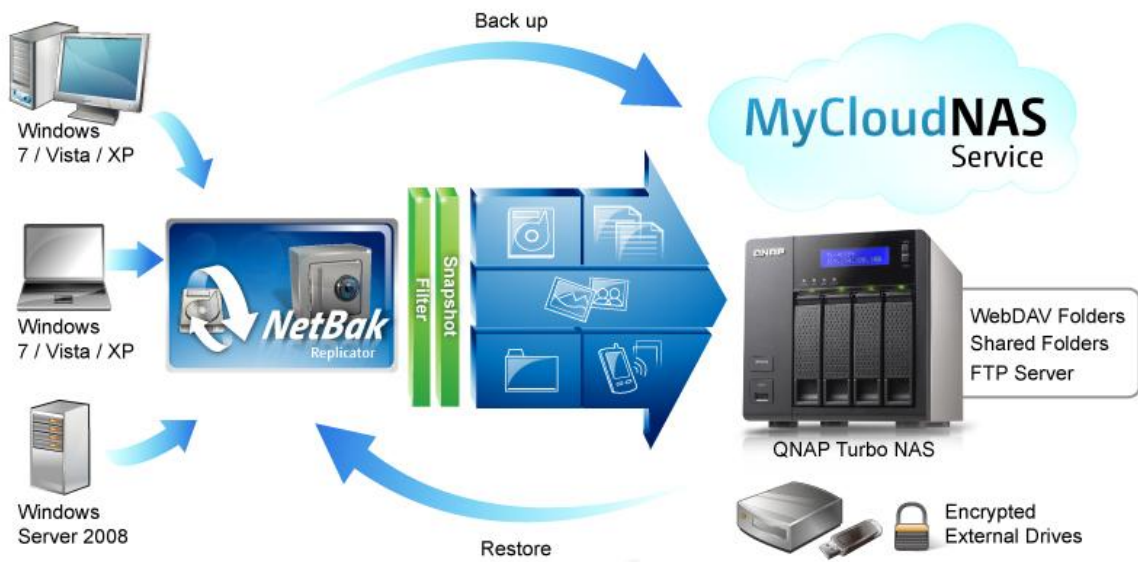


# NetBak Replicator 4.0

## 取扱説明書

### Version 1.0



Copyright 2012. QNAP Systems, Inc. All Rights Reserved.

## NetBak Replicator

1. 注意 .....	3
2. NetBak Replicator ソフトウェアをインストールする .....	4
2.1 システム要件.....	4
2.2 ソフトウェアのインストール .....	4
3. NetBak Replicator ソフトウェアを使う .....	8
3.1 すぐにバックアップ .....	10
3.2 すぐに修復 .....	15
3.3 アドバンスモード .....	17
3.3.1 Auto-Backup (自動バックアップ) .....	19
3.3.2 Schedule Backup (スケジュールバックアップ) .....	21
3.3.3 Instant Backup (すぐにバックアップ) .....	23
3.3.4 Instant Restore (すぐに修復) .....	23
3.4 Options (オプション) .....	24
3.5 トレイアイコン管理 .....	28
3.6 Exit NetBak Replicator (NetBak Replicator を終了する) .....	28
4. 技術サポート .....	29

## 1. 注意

QNAP 製品をお買い求めいただき、ありがとうございます！ 本取扱説明書には、NetBak Replicator ソフトウェア使用に関する詳細の説明が記載されています。よくお読みになり、便利機能満載の NetBak Replicator ソフトウェアをご活用ください！

### 法的事項

すべての特徴、機能、その他の製品仕様は予告なしに変更されることがあります。この情報は予告なく変更される場合があります。

QNAP および QNAP のロゴは QNAP Systems, Inc. の登録商標です。他のすべてのブランドおよび製品名は、個々の所有者の登録商標です。また、® あるいは ™ の記号は本書では省略します。

### 保証の制限

いかなる場合も、QNAP Systems, Inc. (QNAP) は直接、間接、特殊、付随的、または結果的ソフトウェア、またはそのマニュアルから製品に対して支払われた価格を超えて責任を負うことはありません。QNAP はその製品に対して返金することはありません。QNAP はその製品または本マニュアルおよび付随するすべてのソフトウェアの内容や使用に関して明示的または黙示的または法的に保証または表明するものではなく、その品質、性能、商業的価値、特定目的への適合性を特定の表明するものではありません。QNAP は製品、個人または企業への事前の予告なしにソフトウェア、またはマニュアルを改訂または更新する権利を留保します。

データの損失を避けるために、システムのバックアップを定期的にとってください。QNAP はいかなる種類のデータ損失または回復に関して責任を負うことはありません。

NAS パッケージのコンポーネントを返品して返金を受ける場合、念入りに輸送用の梱包がなされていることを確認してください。不適切な梱包によるいかなる形の損傷も、補償の対象外となります。

## 2. NetBak Replicator ソフトウェアをインストールする

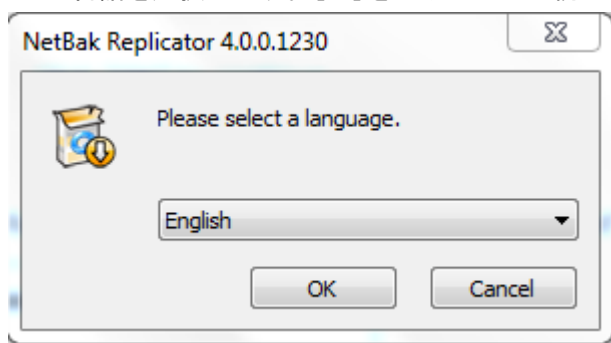
### 2.1 システム要件

- Pentium III またはそれ以上
- Windows 7、Vista、XP (SP2)、Windows Server 2003 (SP1)、Windows Server 2008
- 128 MB RAM またはそれ以上

### 2.2 ソフトウェアのインストール

以下の手順にしたがって、NetBak Replicator ソフトウェアをインストールします。

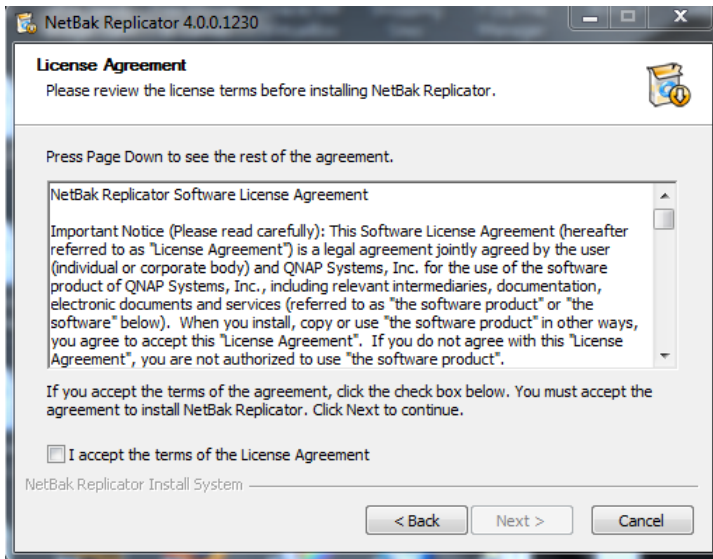
1. 製品から NetBak Replicator ソフトウェアをインストールするか、または <http://www.qnap.com> からソフトウェアをダウンロードできます。
2. 言語を選択します。[OK]をクリックして続けます。



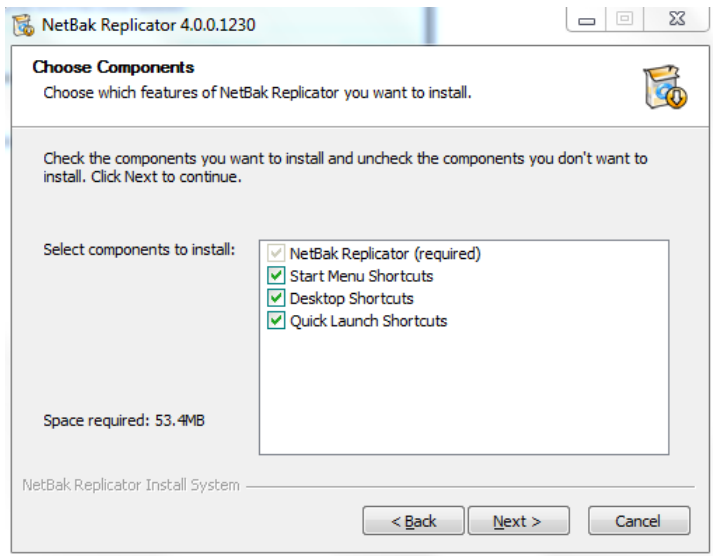
3. NetBak Replicator セットアップウィザードが表示されたら、[Next] (次へ) をクリックします。



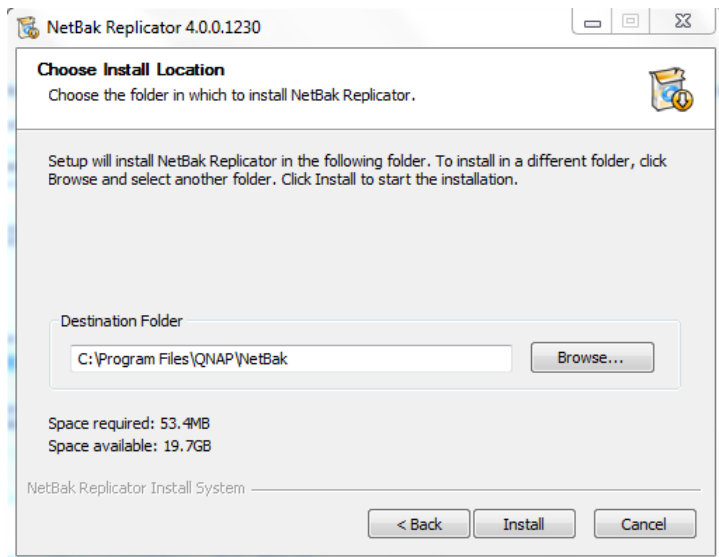
4. 本ソフトウェアをインストールする前に、許諾契約書をよくお読みください。 契約書を選択して承諾します。



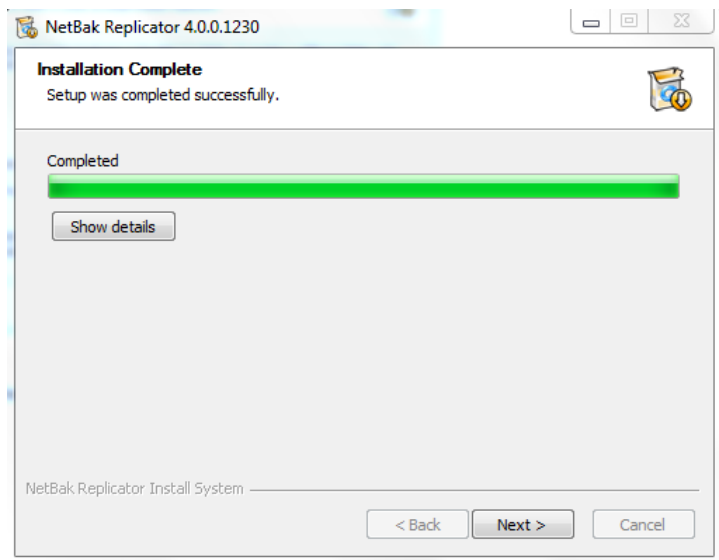
5. インストールする機能を選択して、[Next]（次へ）をクリックします。



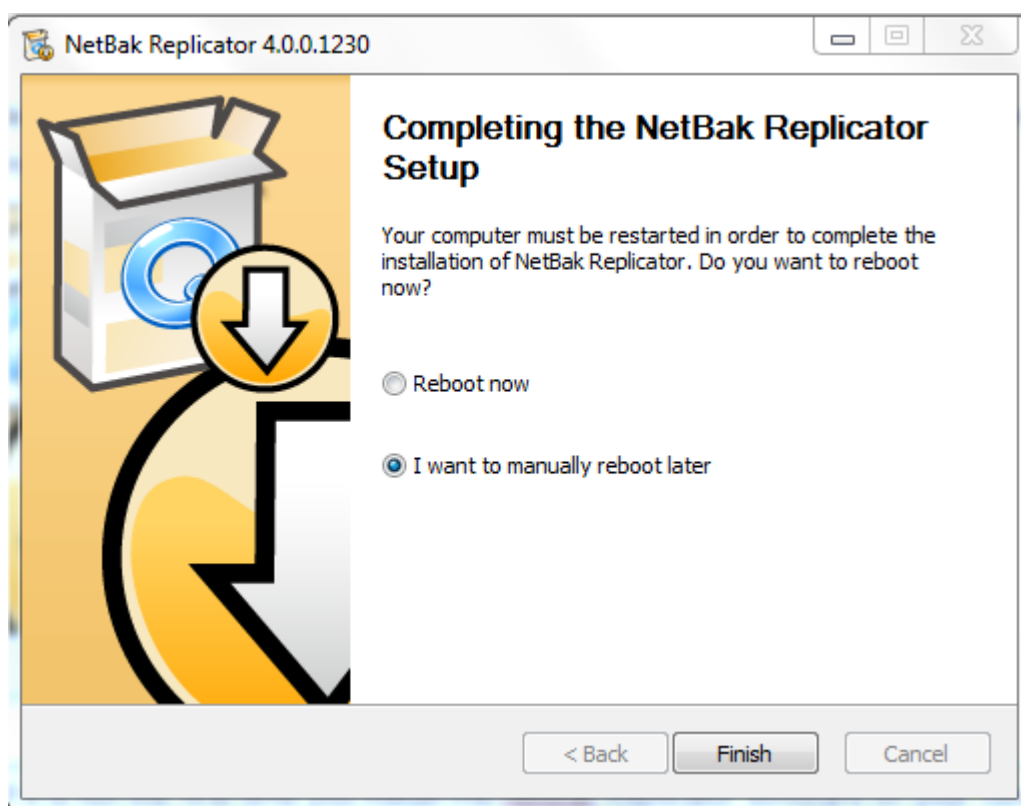
- インストールする場所を選択して、[Install] (インストール) をクリックします。 NetBak Replicator ソフトウェアはお使いのコンピュータのローカルドライブへのインストールが必要ですので、ご注意ください。



- セットアップが完了したら、[Next] (次へ) をクリックします。



8. すぐにコンピュータを選択して再起動するか、後で再起動します。次に、[Finish]（終了）をクリックして、インストールを完了します。







**注意：** コンピュータ上に NetBak Replicator ソフトウェアをインストールするのがはじめてではない場合、インストール完了後すぐに再起動することを強くお勧めします。

### 3. NetBak Replicator ソフトウェアを使う

ソフトウェアは、データバックアップおよび修復について[Simple Mode]（簡易モード）および[Advanced Mode]（アドバンスモード）をサポートしています。簡易構成を行う場合、[Instant Backup]（すぐにバックアップ）および[Instant Restore]（すぐに修復）を選択できます。自動バックアップ、スケジュールバックアップおよびフィルタ設定等のアドバンスオプションを使用する場合、[Advanced Mode]（アドバンスモード）または[Options]（オプション）を選択できます。





機能	説明	
	Instant Backup (すぐにバックアップ)	指定場所にすぐにデータをバックアップします。
	Instant Restore (すぐに修復)	指定場所にすぐにデータを修復します。
	Advanced Mode (アドバンスモード)	自動バックアップ、スケジュールバックアップおよび NetBak Replicator 管理等の NetBak Replicator のアドバンス機能
	Options (オプション)	<p>オプションパネルには活動履歴、フィルタ設定、詳細設定オプション、ワンタッチアクション設定*、セキュアディスク管理*、ドライブ初期化*が含まれます。</p> <p>詳細設定オプションが起動設定用のコントロールパネル、開いたファイル用のバックアップ設定、電子メール通知を開きます。</p> <p>* QNAP QBack-25S または QBack-35S 外部サービスが検出されているときは、一部の機能しか使用できません。</p>

### 3.1 すぐにバックアップ



すぐにバックアップを使用するには、（すぐにバックアップ）をクリックします。

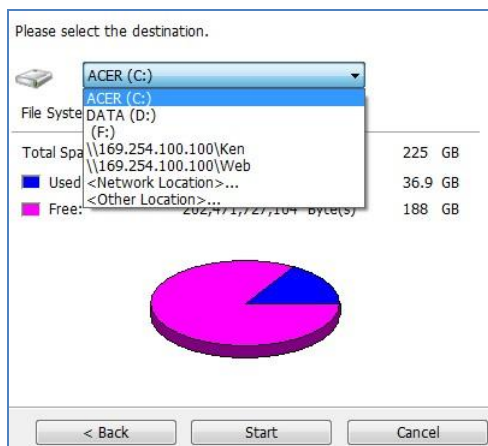
#### バックアップソース：

NetBak Replicator ソフトウェアは、コンピュータ ドライブ、メールデータ (Outlook\*, Outlook Express、Windows Mail)、ドキュメント、お気に入りおよびフォントのデータバックアップをサポートしています。バックアップするフォルダとファイルを選択します。次に、[Next]（次へ）をクリックします。

\*NetBak Replicator ソフトウェアは、お使いのコンピュータ ドライブ内またはネットワークドライブ内にあるからのみすべてのアクティブ個人フォルダファイル (PST ファイル) をバックアップできません。

#### バックアップ先

場所は内部または外部ディスクドライブまたはネットワーク共有にすることができます。もっとも最近選択した場所が表示されますので、ご注意ください。

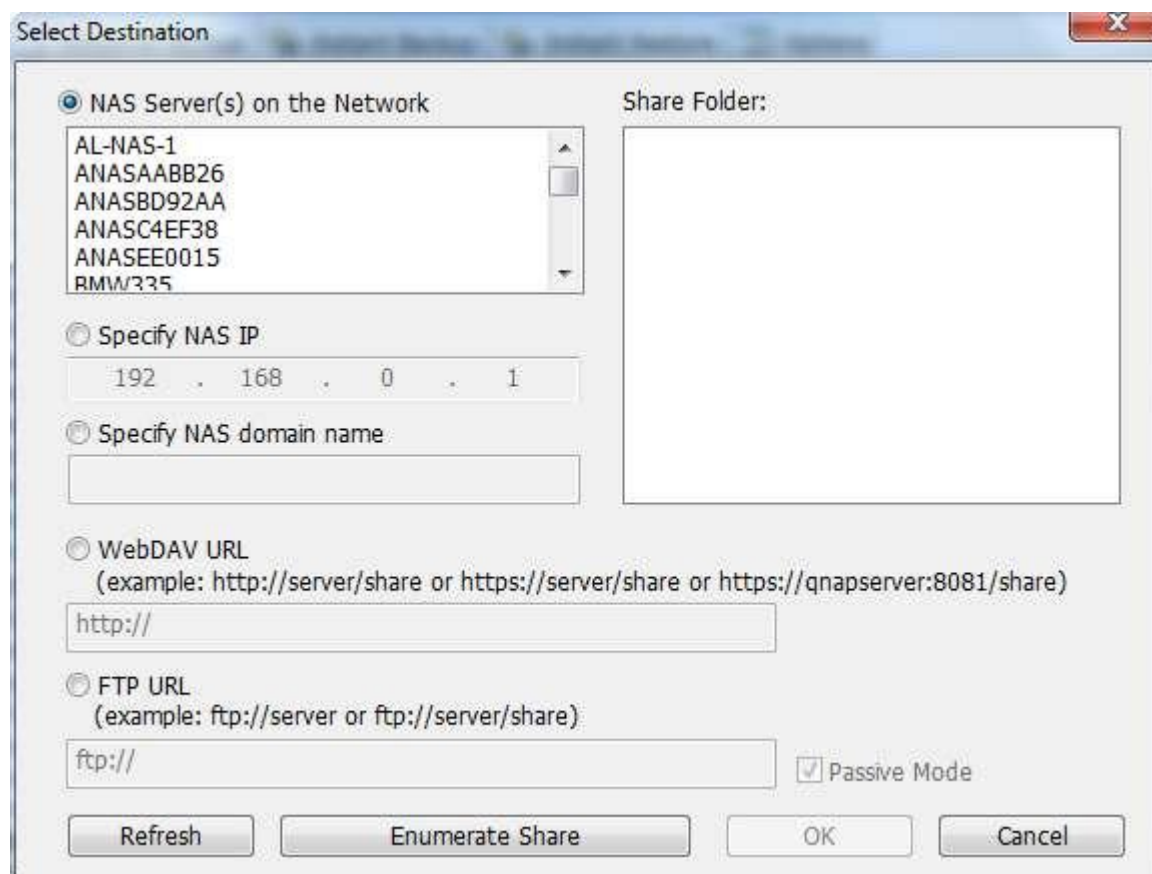


#### a. ローカルドライブ

ローカルドライブまたは外部ドライブ文字を場所として選択します。

b. ネットワークの場所

[Network Location] (ネットワークの場所) を選択して、QNAP NAS または WebDAV フォルダの共有フォルダを場所として指定します。この機能の使用時、お使いのコンピュータがネットワークに接続されていることを確認してください。

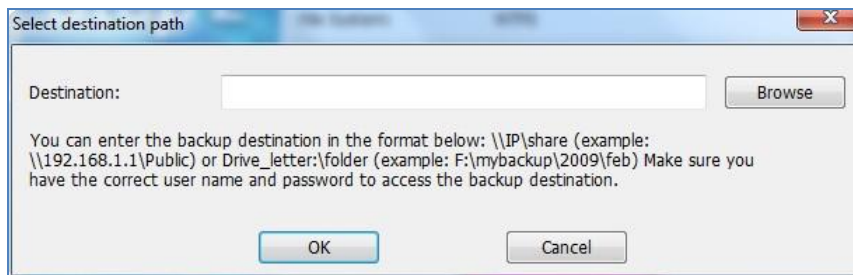


機能	説明
ネットワーク上の NAS サーバ	ローカルネットワーク上で使用可能な NAS サーバすべてが表示されます。データをバックアップする NAS サーバおよび共有フォルダを選択します。
NAS IP	NAS IP 別に場所を指定するには、このオプションを選択して、NAS の IP アドレスを入力します。次に、[Enumerate Share] (共有一覧) をクリックして、NAS 上の共有フォルダを表示します。
WebDAV URL	出力先として WebDAV フォルダを指定します。フォルダのディレクトリを入力し、[OK] をクリックします。フォルダへの適切なアクセス権があることを確認してください。[OK] をクリックすると、ユーザー名とパスワードの入力を求めるダイアログがポップアップ表示されます。また、[Advanced (詳細設定)] をクリックして、プロキシ設定を構成します。
FTP URL	FTP フォルダを場所として指定できます。 フォルダディレクトリを入

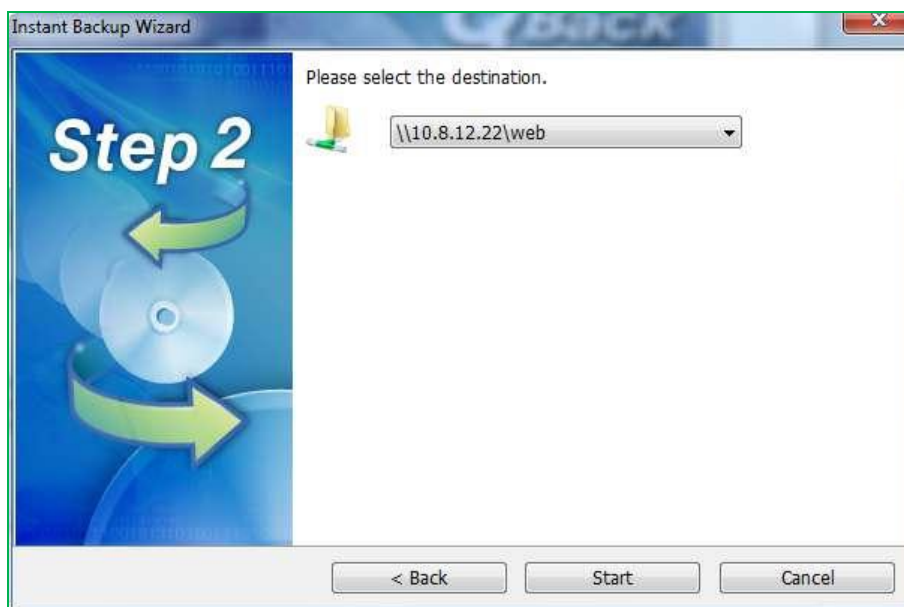
	カして、[OK]をクリックします。フォルダへの適切なアクセス権があることを確認してください。
Enumerate Share (共有一覧)	[Enumerate Share] (共有一覧) をクリックして、選択した NAS のネットワーク共有を表示します。
Refresh (リフレッシュ)	NAS が見つからない場合、[Refresh] (リフレッシュ) をクリックして、もう一度やり直します。

c. その他の場所

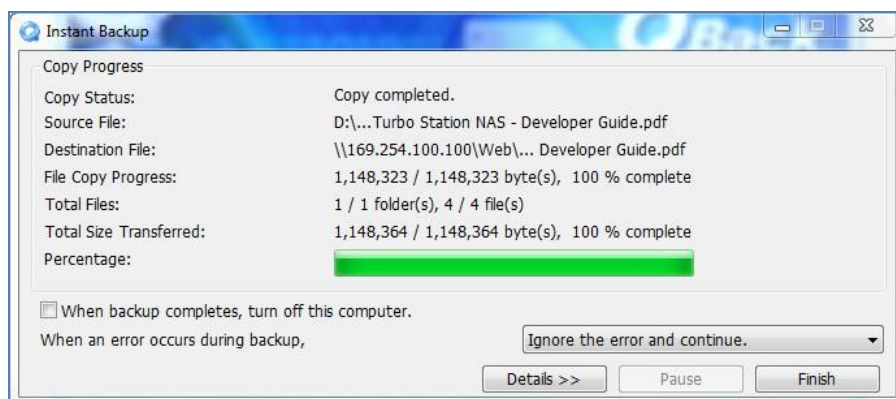
[Other Location] (その他の場所) を選択して、共有フォルダの場所を指定できます。



[Start] (スタート) をクリックして、データをバックアップします。




バックアップ処理中、進捗状況が表示されます。

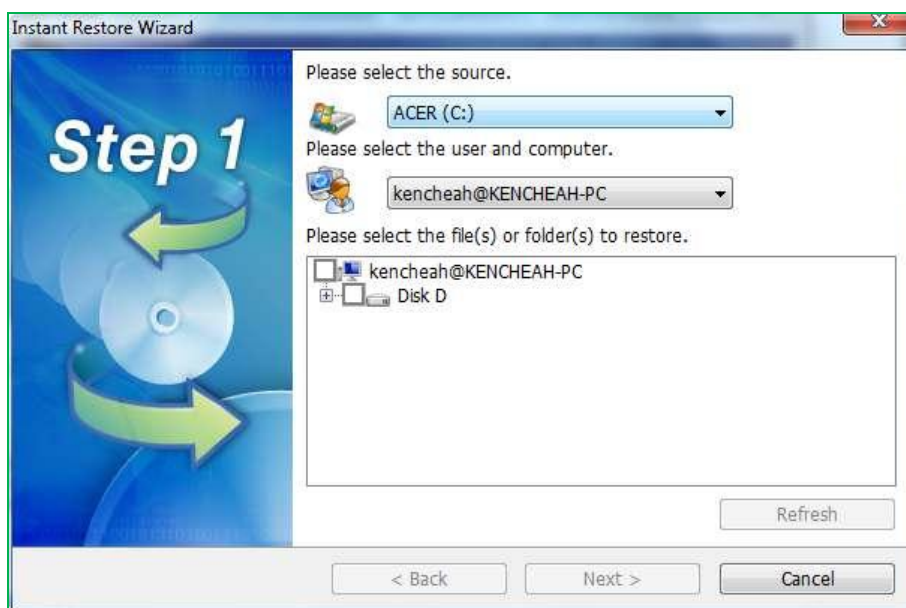


機能	説明
バックアップが終了したら、このコンピュータをオフにする	このオプションを選択すると、バックアップ完了後、コンピュータが自動的にオフになります。
エラー発生時の対処法	バックアップ中にエラーが発生した場合、以下の機能を選択できます。 1. 警告ダイアログの表示 2. エラーを無視して続ける 3. 処理を停止する
詳細	バックアップ情報を表示します。ログの上にマウスをのせると、詳細が表示されます。
Pause (一時停止)	バックアップ処理を一時停止します。
Finish (終了)	[Finish] (終了) をクリックして、終了します。

バックアップが完了したら、サマリーが表示されます。 [OK] をクリックして、[Finish] (終了) をクリックして終了します。

### 3.2 すぐに修復

1. NetBak Replicator ソフトウェアでデータを修復するには、（すぐに修復）をクリックします。
2. データソース、ユーザーおよびコンピュータを選択し、修復するファイルまたはフォルダを指定します。次に、[Next]（次へ）をクリックします。データソースがネットワーク共有または外部ドライブの場合、使用可能であることを確認します。



3. 修復ファイルが元のファイルと異なる場合は、修復場所と処理内容を選択します。、 [Start]（スタート）をクリックして、修復を開始します。




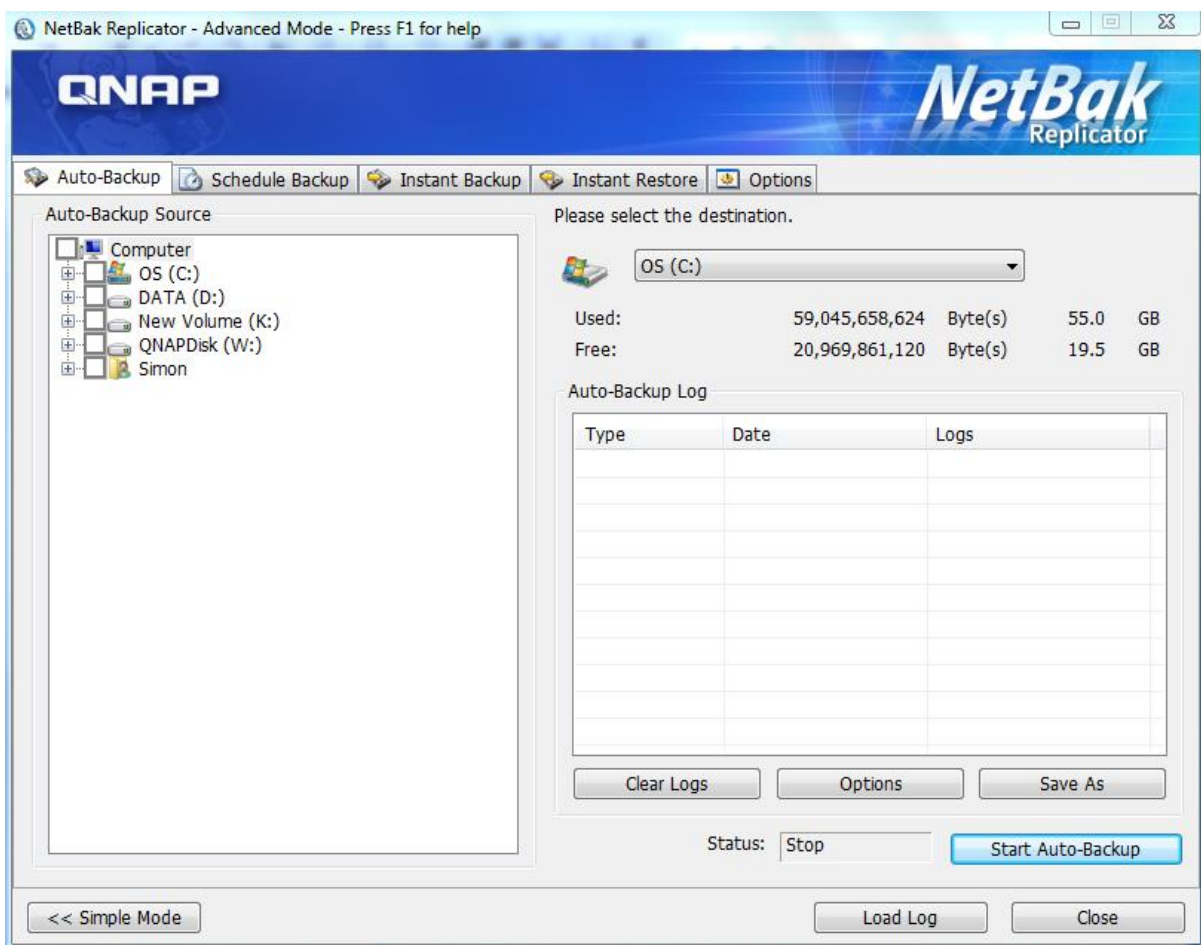
4. 修復が完了したら、サマリーが表示されます。 [OK]をクリックして続けます。
5. [Details] (詳細) をクリックして、修復情報を表示するか、[Finish] (終了) をクリックして終了します。



### 3.3 アドバンストモード

NetBak Replicator ソフトウェアには、自動バックアップ、スケジュールバックアップ、フィルタ設定、および開いたファイルのバックアップ設定等、アドバンスト機能が付いています。 アドバンス

トモードを使用するには、NetBak Replicator を実行し、（アドバンストモード）を選択します。

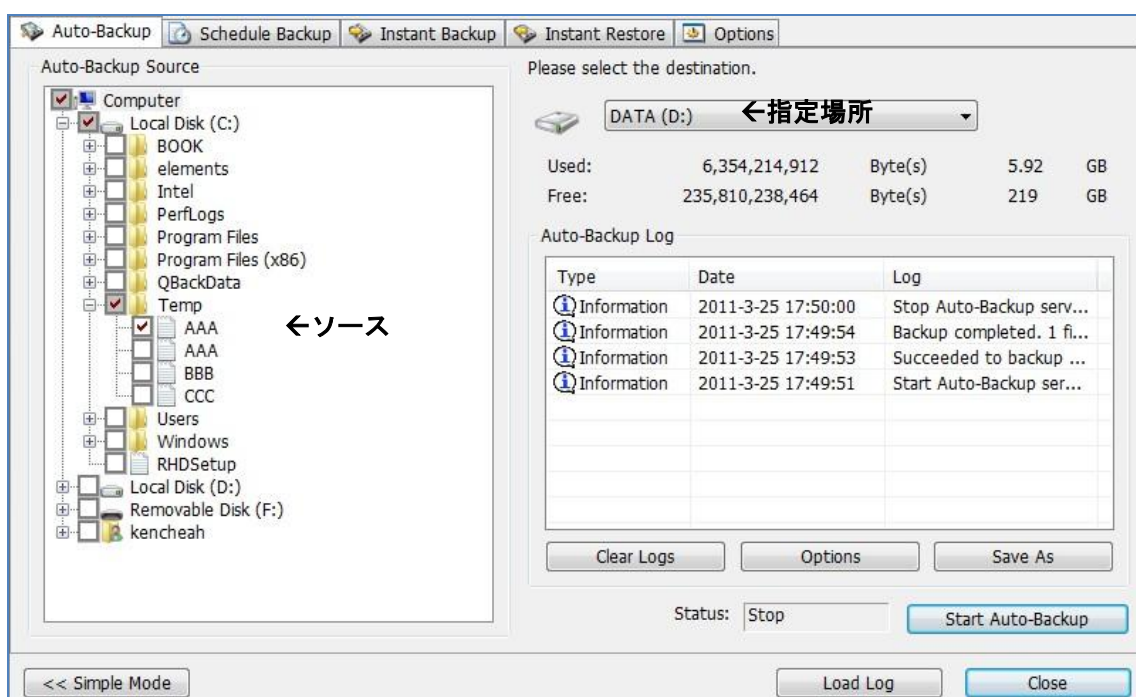


機能	説明
Auto-Backup (自動バックアップ)	指定場所に自動データバックアップを実行します。
Schedule Backup (スケジュールバックアップ)	バックアップスケジュールを設定します。
Instant Backup (すぐにバックアップ)	指定場所にすぐにデータをバックアップします。
Instant Restore (すぐに修復)	指定場所にすぐにデータを修復します。
Option (オプション)	アドバンスバックアップ設定を構成します。

### 3.3.1 Auto-Backup (自動バックアップ)

NetBak Replicator ソフトウェアは、コンピュータドライブ、マイドキュメント、デスクトップ、およびお気に入りの QNAP QBack デバイス、ローカルまたは外部ディスクドライブ、あるいはネットワーク共有への自動バックアップをサポートしています。ソースファイルを追加、修正または削除した場合、変更は指定場所と自動的に同期されます。

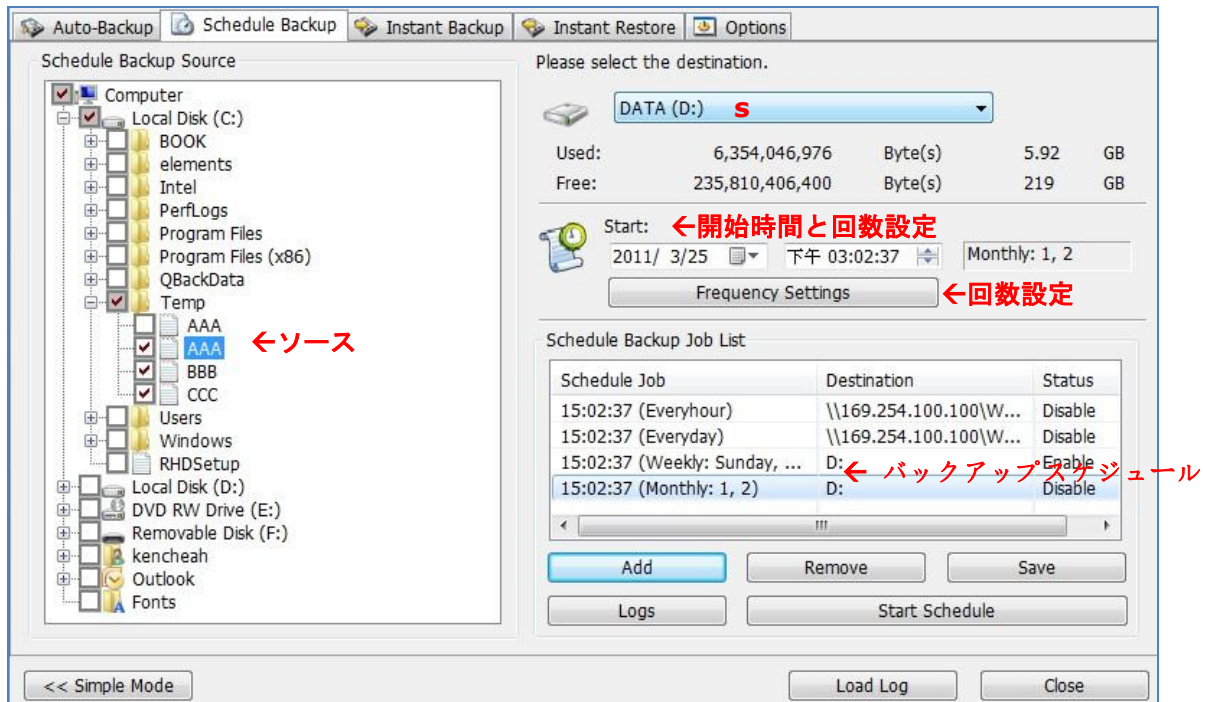
**注意：** この機能には、漸増バックアップを使用します。データバックアップをはじめて行った後、NetBak Replicator は、最終バックアップ以降変更されたファイルのみをコピーします。



機能	説明
Source (ソース)	自動バックアップするファイルおよびフォルダを選択します。
Destination (指定場所)	データをバックアップする指定ドライブを選択します。 指定場所は、QNAP QBack デバイス、ローカルまたは外部ディスクドライブ、またあhネットワーク共有になります。
Clear Logs (ログの消去)	詳細を表示するログの上にマウスを置きます。 ログを消去するには、[Clear Logs]をクリックします。
Options (オプション)	[Options] (オプション) をクリックして、すべてのイベントログを表示するか、警告およびエラーログのみを表示します。
Save As (名前を付けて保存)	バックアップ情報を保存するには、[Save As] (名前を付けて保存) をクリックして、ログを*.log ファイルとして保存します。
Start Auto-Backup/Stop (自動バックアップの開始/停止)	自動バックアップを実行するには、[Start Auto-Backup] (自動バックアップの開始) をクリックします。 ファイルを以前バックアップしていない場合は、バックアップが自動的に始まりま す。 バックアップログおよびステータスが表示されます。 [Stop] (停止) をクリックして、自動バックアップを無効にしま す。
Simple Mode (簡易モード)	簡易モードに戻ります。
Load Logs (ログのロード)	以前保存したファイルを表示するには、[Load Logs]をクリックして、ログファイルを選択します。
Close (閉じる)	NetBak Replicator を閉じます。

### 3.3.2 Schedule Backup (スケジュールバックアップ)

NetBak Replicator ソフトウェアは、お使いのコンピュータから QNAP QBack デバイス、ローカルまたは外部ディスクドライブ、あるいはネットワーク共有に日々、週ごとまたは月ごとに、指定ファイルおよびフォルダをバックアップするスケジュールバックアップをサポートしています。



機能	説明
Source (ソース)	スケジュールバックアップするファイルおよびフォルダを選択します。
Destination (指定場所)	データをバックアップする指定ドライブを選択します。 指定場所は、QNAP QBack デバイス、ローカルまたは外部ディスクドライブ、またahネットワーク共有になります。
Start time and Frequency Setting (開始時間と回数設定)	<p>バックアップスケジュールの開始日と時間を指定します。</p> <p>[Frequency Settings] (回数設定) をクリックして、スケジュール設定を行います。</p> <p>[Repeat on selected day] (選択した日に繰り返す) を選択して、バックアップスケジュールを指定します。 このオプションが無効になっている場合、バックアップスケジュールは一度だけ実行されます。</p> 
Backup Schedule (バックアップスケジュール)	バックアップスケジュールがこのリストに表示されます。 バックアップスケジュールは最大 16 個作成できます。
Add (追加)	ソース、指定場所および設定期間の選択後、[Add] (追加) とジョブリストのアクションをクリックします。
Remove (削除)	ジョブリストからジョブを選択し、[Remove] (削除) をクリックして選択したジョブを削除します。
Save (保存)	バックアップスケジュールを変更するには、リストのスケジュールを選択し、[Frequency Settings] (回数設定) をクリックします。 設定の変更後、[Save] (保存) をクリックします。 [OK] をクリックして、変更を確認するか、または[No] (いいえ) をクリックしてキャンセルします。
Logs (ログ)	バックアップログを表示します。
Start Schedule/Stop (スケジュール開始/停止)	バックアップスケジュールを選択し、[Start Schedule] (スケジュール開始) をクリックすると、スケジュールが有効になります。 バックアップスケジュールを停止するには、[Stop] (停止) をクリックします。

Simple Mode (簡易モード)	簡易モードに戻ります。
Load Logs (ログのロード)	以前保存したログを表示するには、[Load Logs]をクリックして、ログファイルを選択します。
Close (閉じる)	NetBak Replicator を閉じます。

### 3.3.3 Instant Backup (すぐにバックアップ)

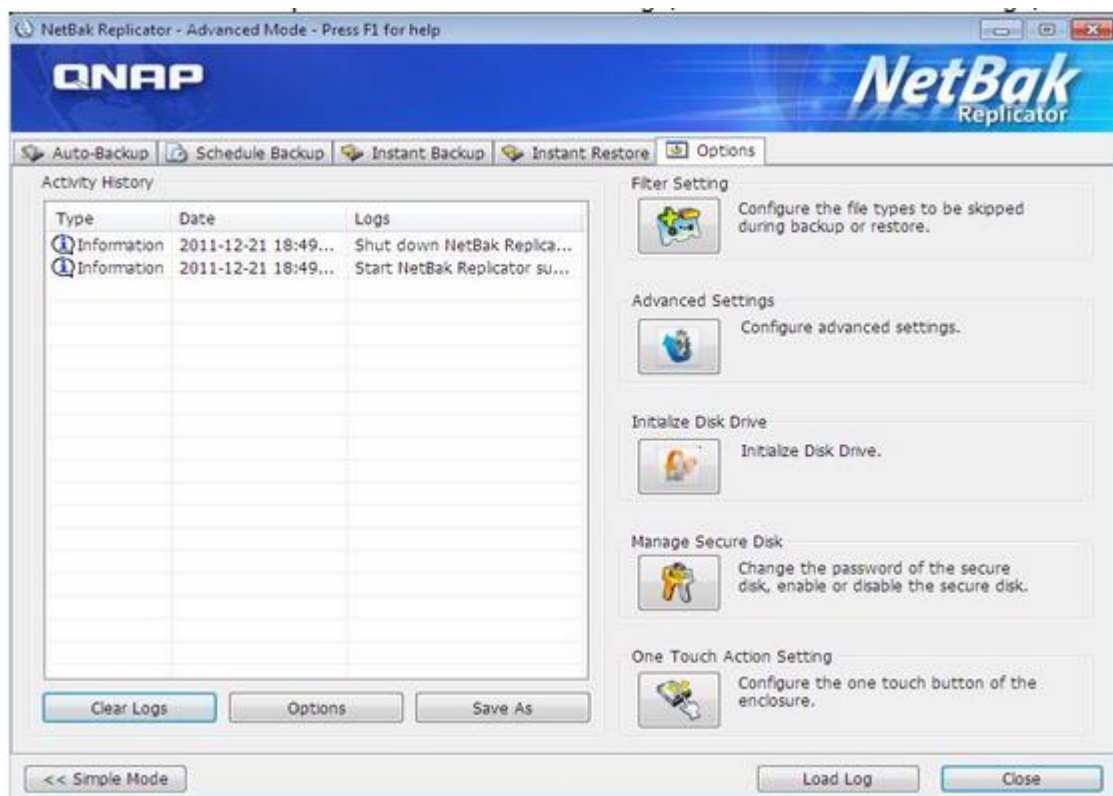
Advanced Mode (アドバンスモード) でバックアップを使用するには、[Instant Backup] (すぐにバックアップ) タブをクリックします。この機能は、Simple Mode (簡易モード) の Instant Backup (すぐにバックアップ) と同じです。詳細は、[Section 3.1](#) を参照してください。

### 3.3.4 Instant Restore (すぐに修復)







Advanced Mode (アドバンスモード) で修復するには、[Instant Restore] (すぐに修復) タブをクリックします。この機能は、Simple Mode (簡易モード) の Instant Restore (すぐに修復) と同じです。詳細は、[Section 3.2](#) を参照してください。





### 3.4 Options (オプション)

フィルタ設定、ワンタッチアクション設定、セキュアディスク管理およびドライブ初期化等のアドバンストプションを使用するには、Simple Mode (簡易モード) の[Options] (オプション) をクリックするか、Advanced Mode (アドバンストモード) の[Options] (オプション) に移動します。





機能	説明
Activity History (アクティビティ履歴)	このセクションには、NetBak Replicator ソフトウェアのすべてのイベントログが記録されます。 このセクションでは、ログを表示、保存および消去できません。
	<p><b>Filter Settings (フィルタ設定)</b></p> <p>バックアップおよび修復から除外するファイルタイプを指定できます。 アイコンをクリックして、設定を構成します。</p> <p>バックアップおよび修復から特定タイプのファイルをフィルタリングするには、ファイルタイプを入力して、 をクリックします。 例えば、ファイル名には関係なく、すべてのテキストファイルをフィルタリングするには、*.txt を入力します。 すべての種類の一時ファイルをフィルタリングするには、~*. * を入力します。</p> <p>既存のフィルタリングしたファイルタイプを削除するには、既存のフィルタ列のファイルタイプを選択して、 をクリックします。 次に、[OK]をクリックします。</p>
	<p><b>詳細設定</b></p> <p>詳細設定には起動設定、開いたファイル用のバックアップ設定および電子メール通知が含まれます。</p>
	<p><b>起動設定</b></p> <p>このオプションにより、システム起動時に NetBak Replicator の起動の有効/無効を切り替えることができます</p>
	<p><b>Backup Settings for Opened Files (開いたファイルのバックアップ設定)</b></p> <p>NetBak Replicator ソフトウェアで、開いたファイルおよび Microsoft VSS 認識アプリケーションのバックアップができます。 このオプションはデフォルトで有効になっています。 Schedule Backup (スケジュールバックアップ) および Instant Backup (すぐにバックアップ) のみがサポートしています。</p> <p>VSS を有効にする： このオプションで、開いたファイルをバックアップできます。</p> <p>VSS Writer (アプリケーション統一サポート) 有効にする： このオプションで、VSS 認識アプリケーション (MS SQL 等) をバックアップして、アプリケーションデータ統一ができるようになります。</p> <p>[Do not prompt for VSS files inclusion/exclusion during scheduled backup] (スケジュールリングしたバックアップ中に VSS ファイルを取込/除外する確認要求をしない) を選択し、ユーザーに確認せずに、すべての VSS ファイルをバックアップします。</p>

	<p><b>電子メール通知</b></p> <p>スケジュールバックアップジョブまたはインスタントバックアップジョブが終了すると、電子メール通知を有効または無効にすることができます。SMTP サーバー ip またはドメイン名アドレスおよび SMTP サービスポートをここで指定する必要があります。SMTP 認証または SSL/TLS 暗号化の有効を選択することもできます。通知を受信するために、最大 2 件の電子メールアドレスを設定できません。</p>
	<p><b>One Touch Action Settings (ワンタッチアクション設定)</b></p> <p>QNAP NetBak Replicator デバイスのワンタッチボタンを押した場合に、どのアクションをするかを選択します。 NetBak Replicator ソフトウェアは、ボタンを押すと、以前の設定にしたがって、すぐにバックアップをすぐに実行します。 ワンタッチボタンを無効にするには、[Do nothing] (何もしない) を選択します。</p>
	<p><b>Manage Secure Disk (セキュアディスクを管理する)</b></p> <p>セキュアディスクのパスワードを変更し、このセクションのセキュアディスクを開いたり、または閉じたりできます。</p> <p>パスワード変更: 外部デバイスのセキュリティ保護されたボリュームを選択して、旧パスワードを入力します。ドロップダウンメニューからセキュリティ用の質問を選択するか、パスワードのリマインダーを入力します。</p> <p>*セキュアディスクのパスワードを記憶させる選択をして、このオプションをキャンセルする場合は、パスワードを変更し、オプション [Remember the password of Secure Disk] (セキュアディスクのパスワードを記憶させる) のチェックを解除できます。 NetBak Replicator を再起動します。</p> <p>セキュアディスクを開く :</p> <p>外部デバイスのセキュリティ保護されたディスクボリュームを選択し、パスワードを入力します。 [OK] をクリックします。</p> <p>パスワードを忘れた場合は、[Password Prompt] (パスワード確認) をクリックして、ヒントの質問を表示して答えます。 これで、パスワードを呼び出すことができます。</p> <p>セキュアディスクを閉じる: セキュアボリュームを選択して、[OK] をクリックします。</p>
	<p><b>外部デバイスの初期化</b></p> <p>NetBak Replicator で外部デバイスを初期化するには、次のステップに従います。</p> <p>注: NetBak Replicator は外部デバイスを NTFS ファイルシステムとしてのみフ</p>

フォーマットできます。すべてのディスクデータは初期化すると消去されます。


1. デバイスがPCに適切に接続されていることを確認する アイコン



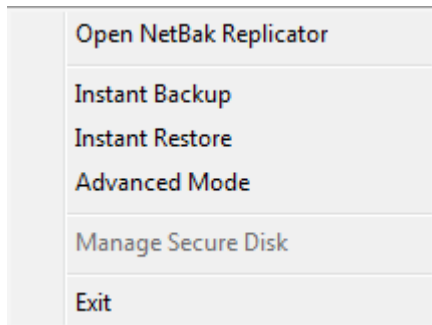
をクリックする

2. 外部デバイスに対応するドライブを選択します。[Next(次へ)]をクリックします。
3. NetBak Replicator デバイス上にパブリックディスクおよびセキュアディスクを作成できる パブリックディスクのサイズを入力するか、またはスライダーを使用してパブリックおよびセキュアディスクのスペースを調整する [Next] (次へ) をクリックする。
4. パスワードを入力してセキュアディスクを有効にする パスワードには、8~64の英数字が含まれていることが必要です。 ドロップダウンメニューからセキュリティに関する質問を選択するか、またはパスワード通知を入力する [Next] (次へ) をクリックする。
5. ディスク設定をチェックして、[Next] (次へ) をクリックし絵 t、初期化を開始する 次回同じPCのデバイスにプラグインする場合、[Remember the password of Secure Disk] (セキュアディスクのパスワードを記憶させる) を選択して、セキュアディスクを開き、自動バックアップまたはスケジュールバックアップ (構成済みの場合) を開始する。
6. [OK] をクリックする
7. 初期化が完了するまでしばらく待つ [Finish] (終了) をクリックする  
パブリックおよびセキュアディスクはコンピュータに自動的に取り付けられます。


### 3.5 トレイアイコン管理

NetBak Replicator ソフトウェアを実行する場合、システムトレイにアイコン  が表示されます。

アイコンを右クリックして、[Open NetBak Replicator] (NetBak Replicator を開く)、[Instant Backup] (すぐにバックアップ)、[Instant Restore] (すぐに修復)、[Advanced Mode] (アドバンスモード)、[Manage Secure Disk] (セキュアディスクを管理) または [Exit] (終了) を選択できます。



### 3.6 Exit NetBak Replicator (NetBak Replicator を終了する)

を終了するには、トレイアイコン  を右クリックして、[Exit] (終了) を選択します。

## 4. 技術サポート

技術的なお問い合わせについては、ユーザーマニュアルを参照してください。QNAP では、インスタントメッセージ経由で専用のオンラインサポートと顧客サービスをご利用いただけます。

オンラインサポート: <http://www.qnap.com/>

MSN: [q.support@hotmail.com](mailto:q.support@hotmail.com)

スカイプ: [qnapskype](#)

フォーラム: <http://forum.qnap.com>

### 米国およびカナダにおけるテクニカルサポート

メール: [q\\_supportus@qnap.com](mailto:q_supportus@qnap.com)

電話: 909-595-2819

住所: 166 University Parkway, Pomona CA 9176

受付時間: 08:00-17:00 (GMT- 08:00 太平洋時間、月曜日から金曜日)