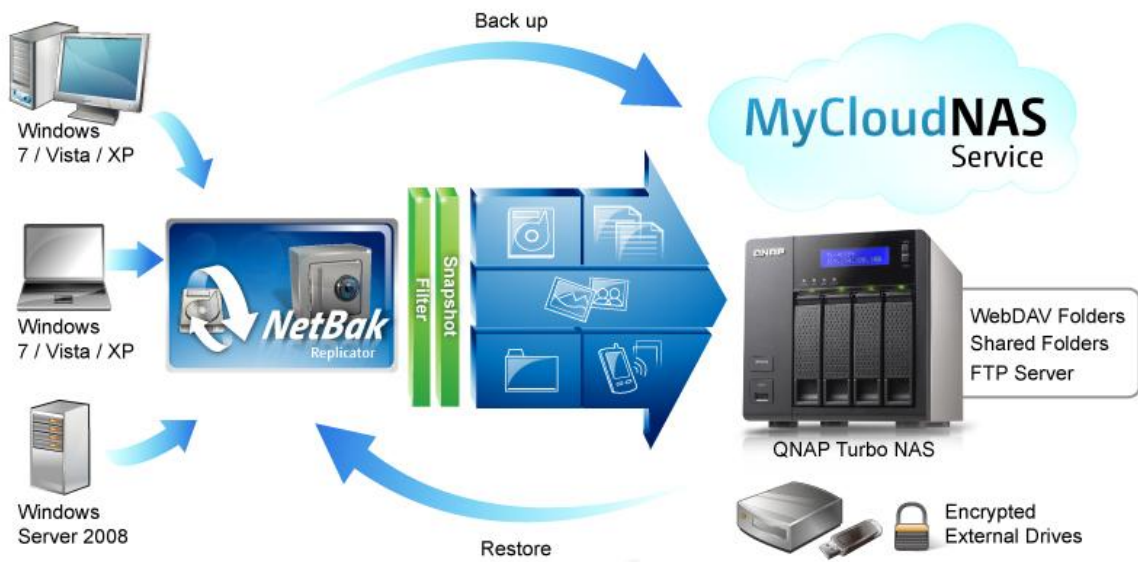


NetBak Replicator 4.0

软件使用手册

Version 1.0



Copyright 2012. QNAP Systems, Inc. All Rights Reserved.

NetBak Replicator

1. 前言	3
2. 安装 NetBak Replicator 备份软件	4
2.1 系统需求	4
2.2 安装软件	4
3. 使用 NetBak Replicator 的强大功能	8
3.1 立即备份	10
3.2 立即还原	14
3.3 进阶模式	15
3.3.1 自动备份	16
3.3.2 排程备份	18
3.3.3 立即备份	19
3.3.4 立即还原	19
3.4 选项	20
3.5 系统列图标管理	23
3.6 关闭 NetBak Replicator	23
4. 技术支持	24

1. 前言

首先，感谢您购买威联通公司产品。此使用手册将会介绍如何使用本产品，请依循手册指示开始享用 NetBak Replicator 软件。

法律声明

本公司保留变更产品规格的权利，如有变更，恕不另行通知。本文件中的信息如有变更，恕不另行通知。

威联通、QNAP 及其商标为威联通科技股份有限公司所有。所有其他在本文提及的商标、注册商标、商品名称均为其相关持有人所有。另外，本文将省略®或™符号。

有限保证责任

威联通保证所有出厂的产品皆通过严格而完整的测试，在一般的使用情况下，都可以正常地运作。在保固期限内及正常使用的状况下，如果发生系统故障，威联通将负责修护。除此之外，威联通不保证负责所有因为本产品而造成的数据遗失、毁损、或营业上及执行业务的损失。在任何情况下，威联通所负担的赔偿责任，不超过本产品的售价。

2. 安装 NetBak Replicator 备份软件

2.1 系统需求

- Pentium III 或以上
- Windows 7、Vista、XP(SP2)、Windows Server 2003(SP1)或 Windows Server 2008
- 128 MB RAM 或以上

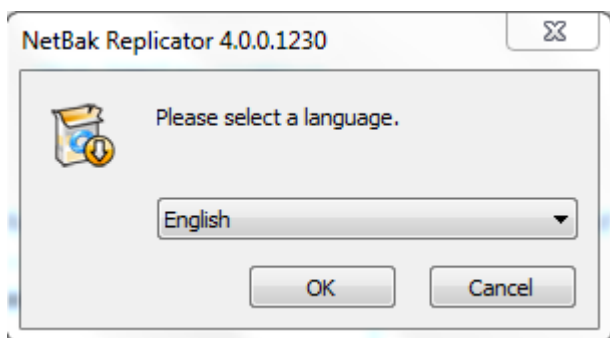
2.2 安装软件

请依照以下步骤说明安装 NetBak Replicator:

1. 您可以选择从产品光盘片或从以下网址下载 NetBak Replicator 软件进行安装作业

<http://www.qnap.com>

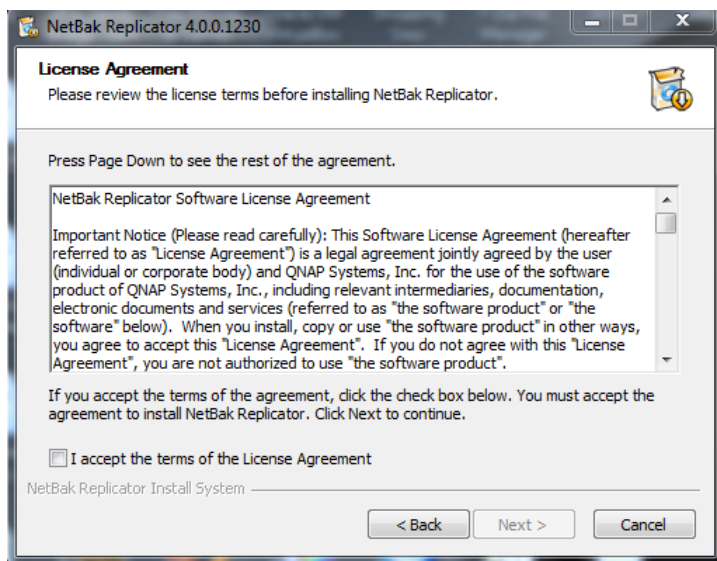
2. 选择安装语言，按"确定"继续。



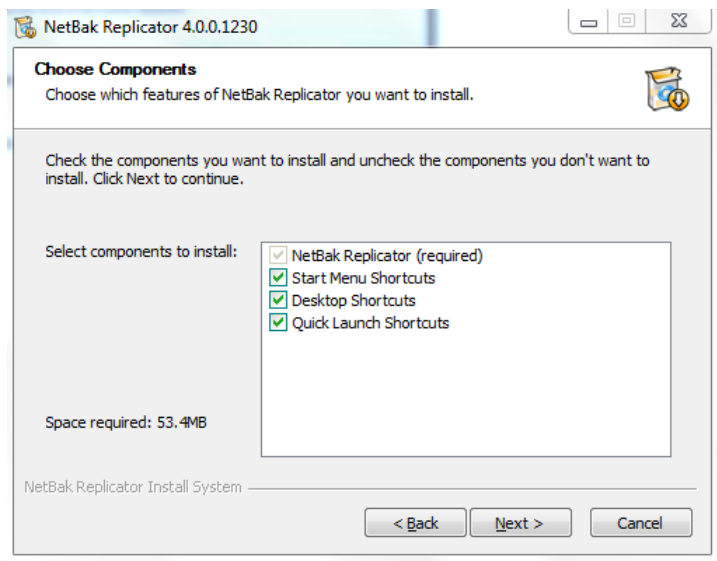
3. 当 NetBak Replicator 安装精灵出现时，请按"下一步"。



4. 请仔细阅读使用条款， 点击接受条款并继续进行安装。

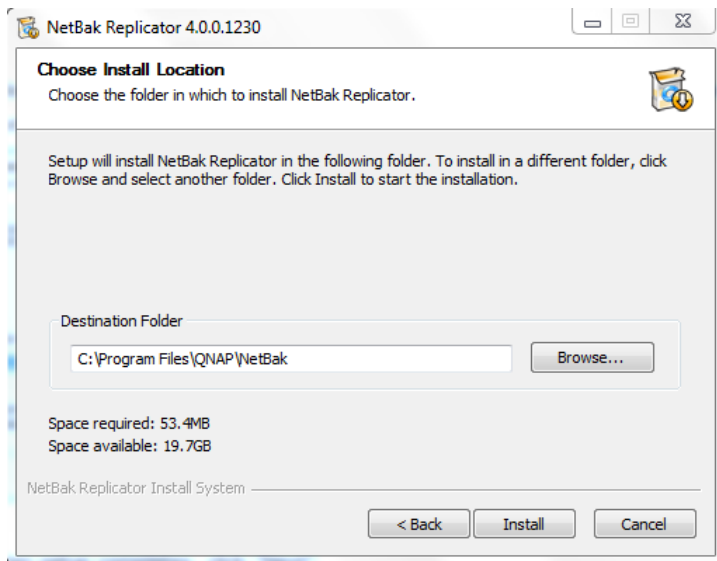


5. 选择要安装的 NetBak Replicator 组件。

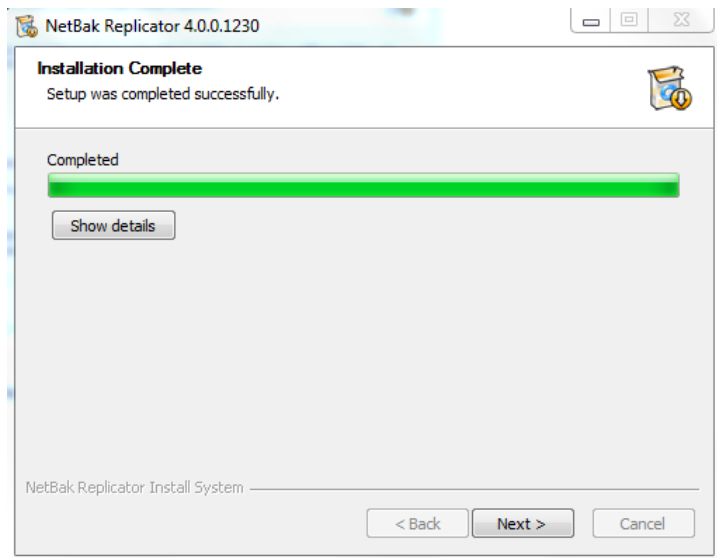


6. 选择安装路径并按"安装"。

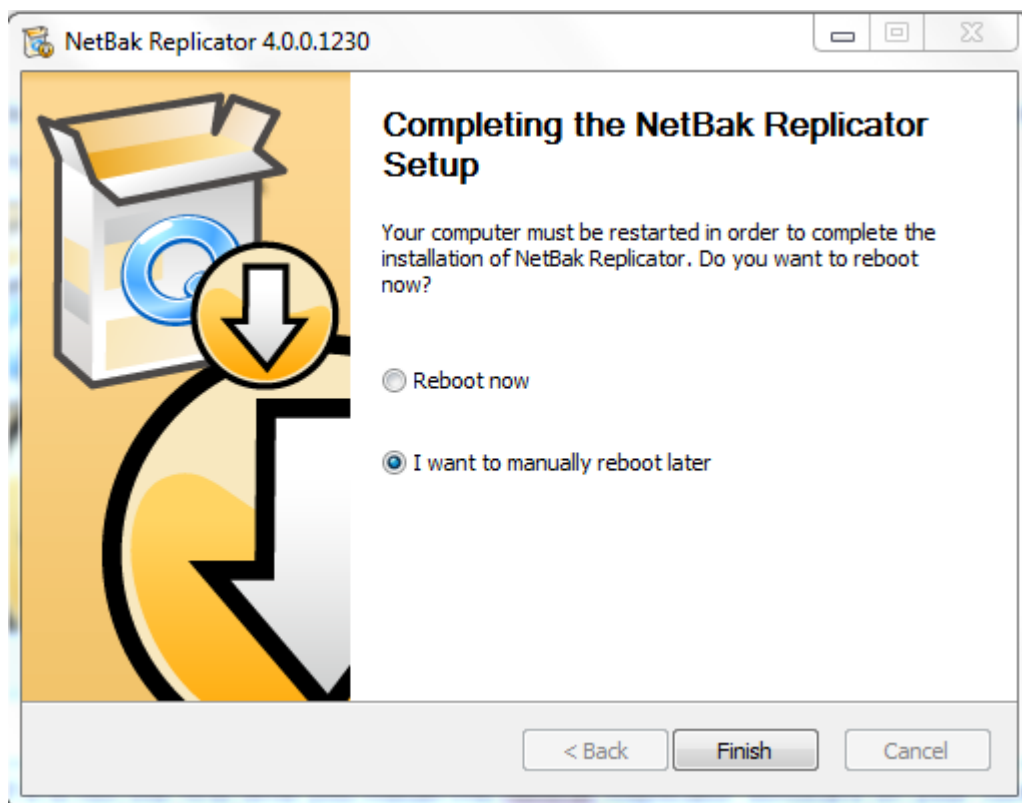
注意：NetBak Replicator 必须安装于您的计算机内的本机磁盘。



7. 安装完成后，按"下一步"继续。



8. 安装完成后，选择立即重启计算机或稍后自行重启计算机，按"完成"结束安装。



注意：如非第一次安装 NetBak Replicator，安装完成后，请重新启动计算机。

3. 使用 NetBak Replicator 的强大功能

NetBak Replicator 提供"简易"与"进阶"两种模式供用户备份及还原数据。"简易模式"包含"立即备份"及"立即还原"。"进阶模式"则提供"自动备份"及"排程备份"等功能。



功能		描述
	立即备份	立即备份数据到目的地。
	立即还原	立即还原数据到目的地。
	进阶模式	NetBak Replicator 进阶模式，相关功能有自动备份、排程备份及 NetBak Replicator 系统设定选项等。
	选项	<p>选项控制板有包括事件管理，档案过滤器，进阶设定，快速键设定*，加密磁碟管理*，和初始化外接装置等功能*。</p> <p>进阶设定功能中又包括配置开机设定，开启中档案备份设定以及电子邮件提醒。</p> <p>*相关功能必须搭配 QNAP Qback-25S 或 QNAP Qback-35S</p>

3.1 立即备份



使用立即备份，请按  (立即备份)。

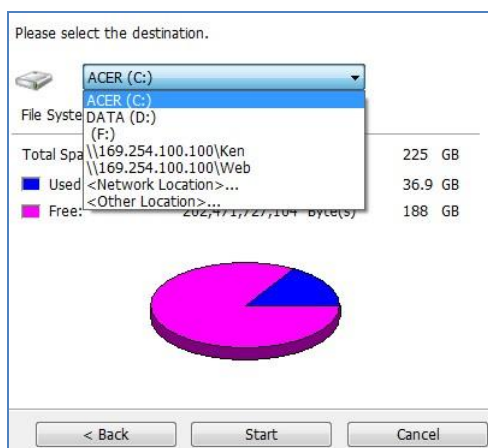
备份来源：

NetBak Replicator 支持备份您的计算机内所有磁盘、Outlook*、Outlook Express、Windows Mail、我的文档、桌面、我的最爱及字型等数据。请选择要备份的档案或文件夹，然后按"下一步"。

*NetBak Replicator 可备份您的计算机内所有磁盘驱动器或任何网络驱动器中，所有微软 Outlook 内使用中的个人资料夹 (pst 档案)。

备份目的地

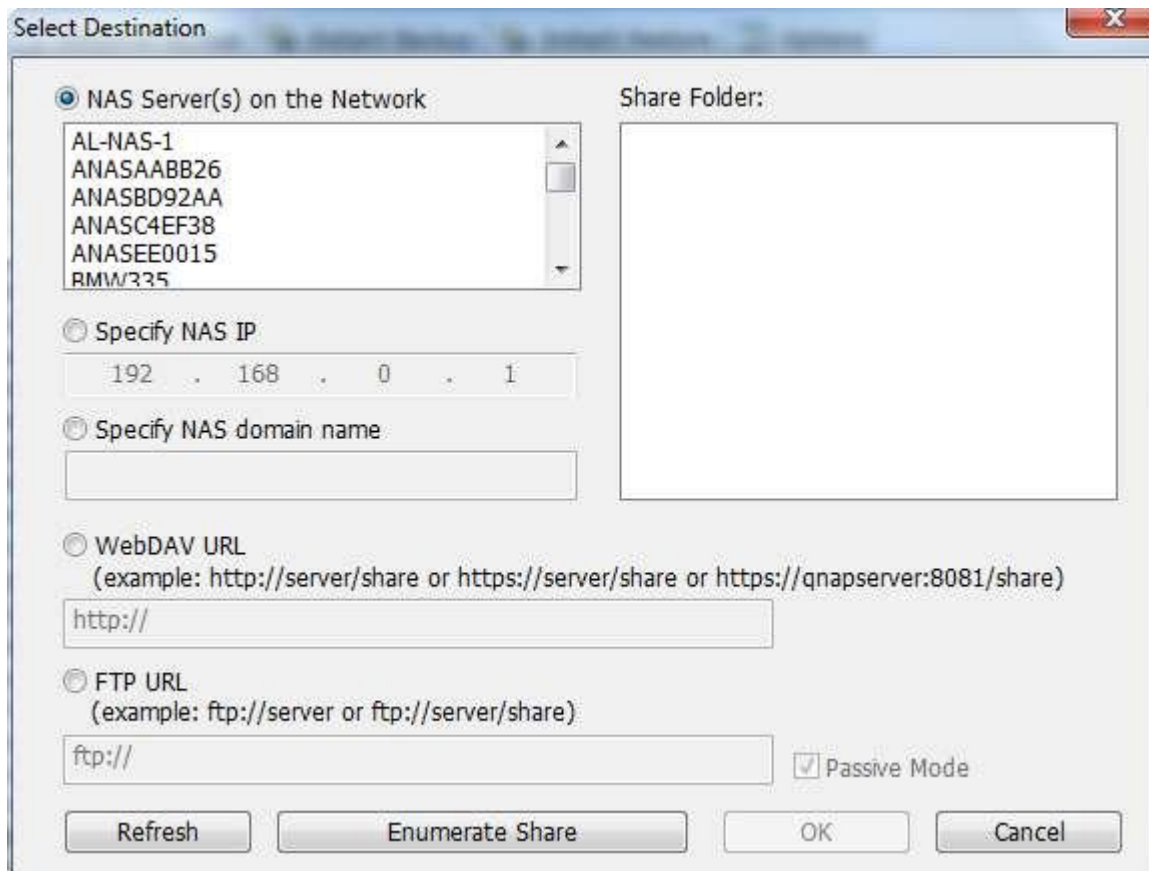
选择 NetBak Replicator 的备份目的地，已使用及可用的数据空间将会显示，按"开始"立即备份。



a. 本机磁盘

使用本机磁盘或外接装置为备份目的地。

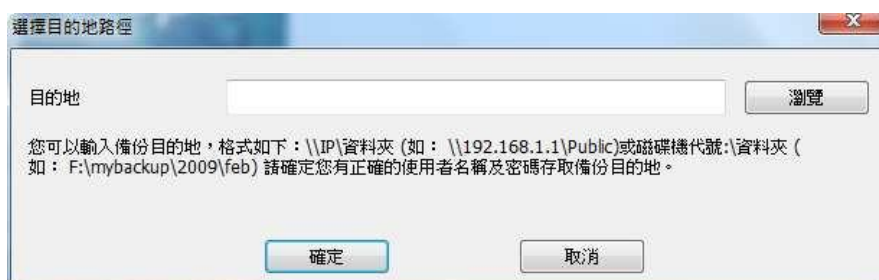
b. 网络位置



功能	描述
网络上 NAS 系统名称	显示网络上已搜寻到的 NAS 系统列表，点选目标 NAS 系统名称，进而检视其文件夹。
NAS IP	填入已知的 NAS IP，然后按"显示文件夹"检视其文件夹。
WebDAV 地址	填入已知的 WebDAV 地址，按"确认"。在输入用户账号密码的窗口，可点选[进阶] 设定 Proxy 的服务。
FTP 地址	填入已知的 FTP 地址，按"确认"。
显示文件夹	按"显示文件夹"检视该设备的文件夹。
重新整理	重新搜寻 NAS 系统。

c. 其他地址

填入已知的网址设定为其目的地。



按"开始"进行备份作业。



当备份作业时，将会显示其备份作业进度。




功能	描述
当备份完成后，关闭此计算机	当勾选这功能时，备份作业完成后计算机将会自动关闭。
当备份有错误产生时	当备份有错误产生时可以选择以下方式进行： 1. 显示错误讯息，并询问是否继续 2. 忽略错误且继续备份作业 3. 停止动作
详细信息	检视详细的备份状态。
暂停	暂停备份作业。
完成	按"完成"离开该窗口。

当备份作业完成后，将显示备份作业的总结。按"完成"离开该窗口。

3.2 立即还原



1. 使用立即还原，请按  (立即还原)。
2. 选择数据源、还原数据的用户与计算机名称及还原档案，然后按"下一步"。



3. 选择还原路径并指定当还原时遇到相同档名但内容不同的处理方式，按"开始"立即还原。

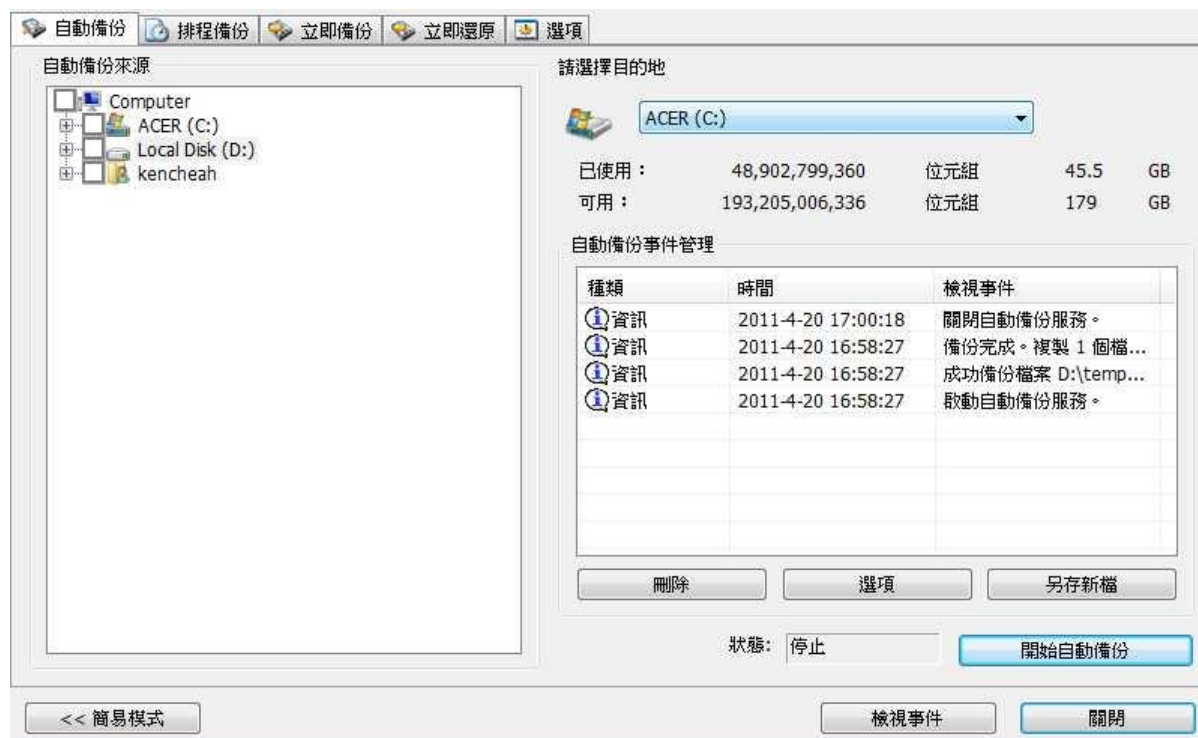


4. 还原完毕时，会显示信息摘要。按"确定"继续。
5. 还原数据后，可按"详细"检视还原信息或请按"完成"离开。

3.3 进阶模式

NetBak Replicator 进阶模式提供的功能，如立即备份、立即还原、自动备份、排程备份及系统设定。

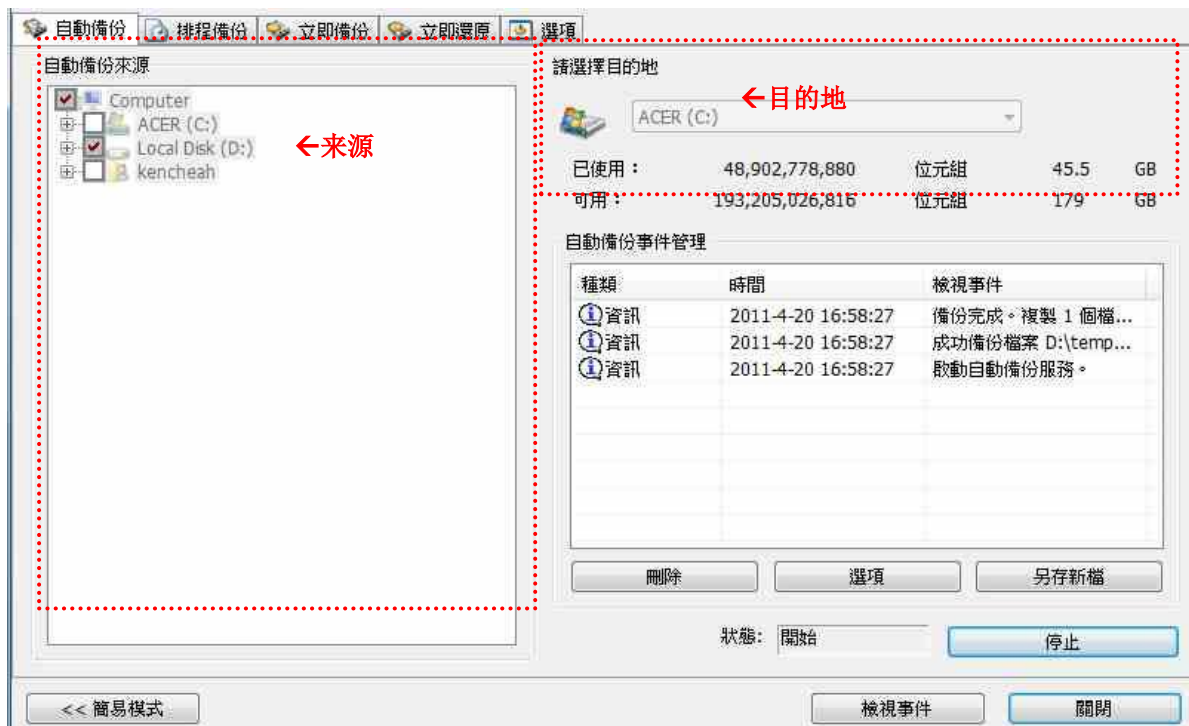
要使用进阶模式，执行 NetBak Replicator，然后按  (进阶模式)。



功能	描述
自动备份	一旦启用此功能，系统将自动备份所选择的档案或文件夹及其变更内容到目的地。
排程备份	设定排程备份清单。
立即备份	立即备份数据到目的地。
立即还原	立即还原数据到目的地。
选项	系统设置。

3.3.1 自动备份

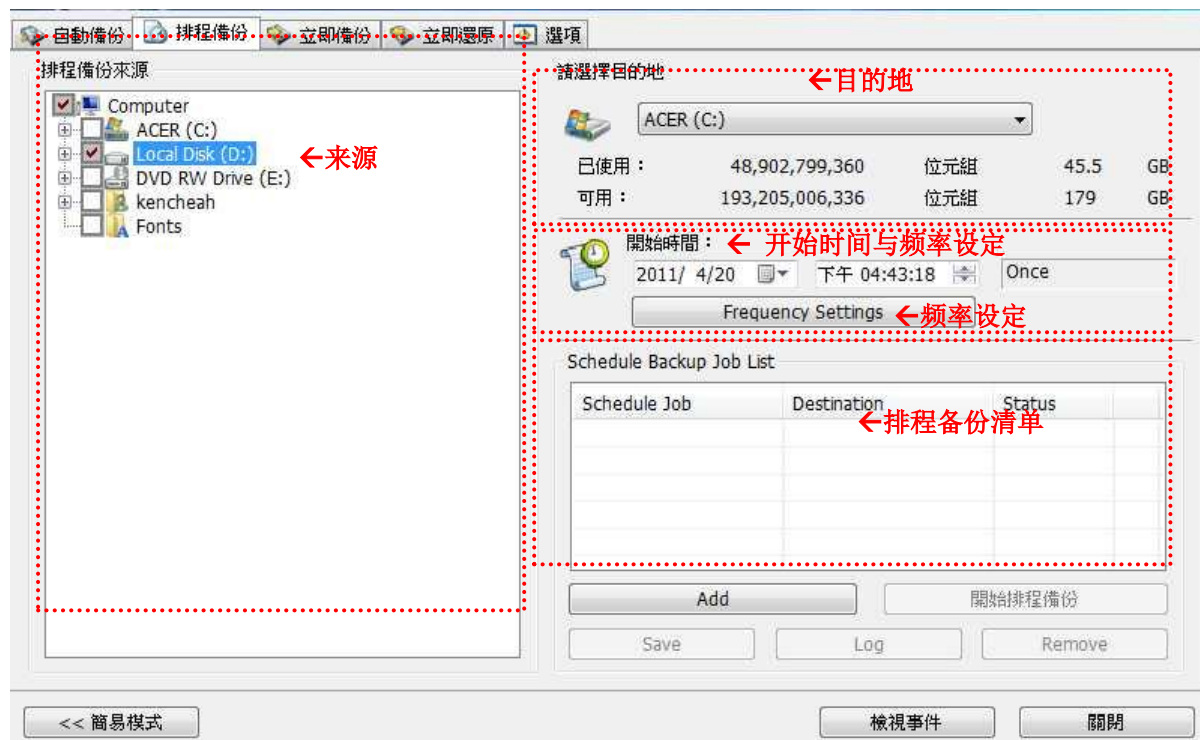
NetBak Replicator 软件的自动备份功能可自动备份您的计算机磁盘、我的文档、桌面及我的最爱中的数据至 QBack 装置。当来源位置有新增、异动及移除档案，软件便会立即将变更备份至目的地。完成第一次设定后，只需连接 NetBak Replicator 装置至计算机，NetBak Replicator 软件便会备份文件，节省设定备份的额外时间。

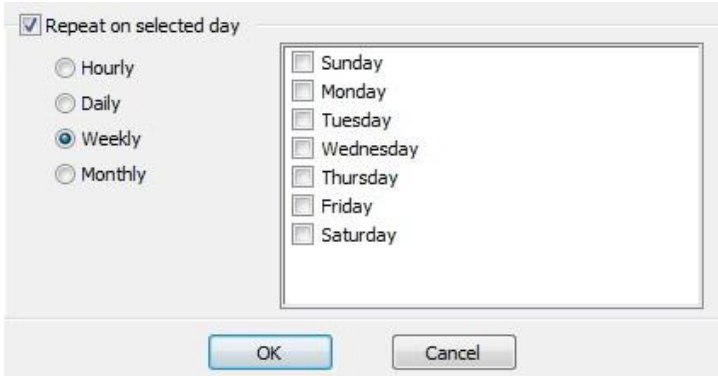


功能	描述
来源	选择来源的档案或文件夹。
目的地	指定备份目的地。
删除	移动鼠标至事件纪录上，将会显示记录内容。如要删除该笔记录，可点选该记录后，按"删除"。
选项	按"选项"选择显示事件的方式： <ul style="list-style-type: none"> ● 显示所有事件 ● 只显示错误或警告事件
另存新檔	将事件记录储存到新的位置。
启动/关闭自动备份	按"启动"开始自动备份作业。 按"关闭"停止自动备份作业。
简易模式	前往简易模式。
检视事件	检视已储存的备份纪录。
关闭	关闭 NetBak Replicator 窗口。

3.3.2 排程备份

NetBak Replicator 支持排程备份，可设定依喜好备份计算机的档案及文件夹至 QBack 装置。



功能	描述
来源	选择来源的档案或文件夹。
目的地	指定备份目的地。
开始时间与频率设定	<p>指定备份开始时间。按"频率设定"指定作业的频率。 勾选"重复排程日期"并指定重复作业的日期与频率。如取消勾选备份作业将只执行一次。</p> 
排程备份清单	只允许设定最多 16 个排程作业。
新增	当设定作业完成选择后，按"新增"将排程新增到清单里。
移除	点选该笔排程清单后，按"移除"以删除该笔排程。
储存	点选该笔排程清单，异动作业设定后按"储存"，该笔排程将以新的设定进行作业。
系统纪录	检视备份纪录。
开始排程备份/停止	按"开始"启动该笔排程。 按"停止"停用该笔排程。
简易模式	前往简易模式。
检视事件	检视已储存的备份记录。
关闭	关闭 NetBak Replicator 窗口。

3.3.3 立即备份

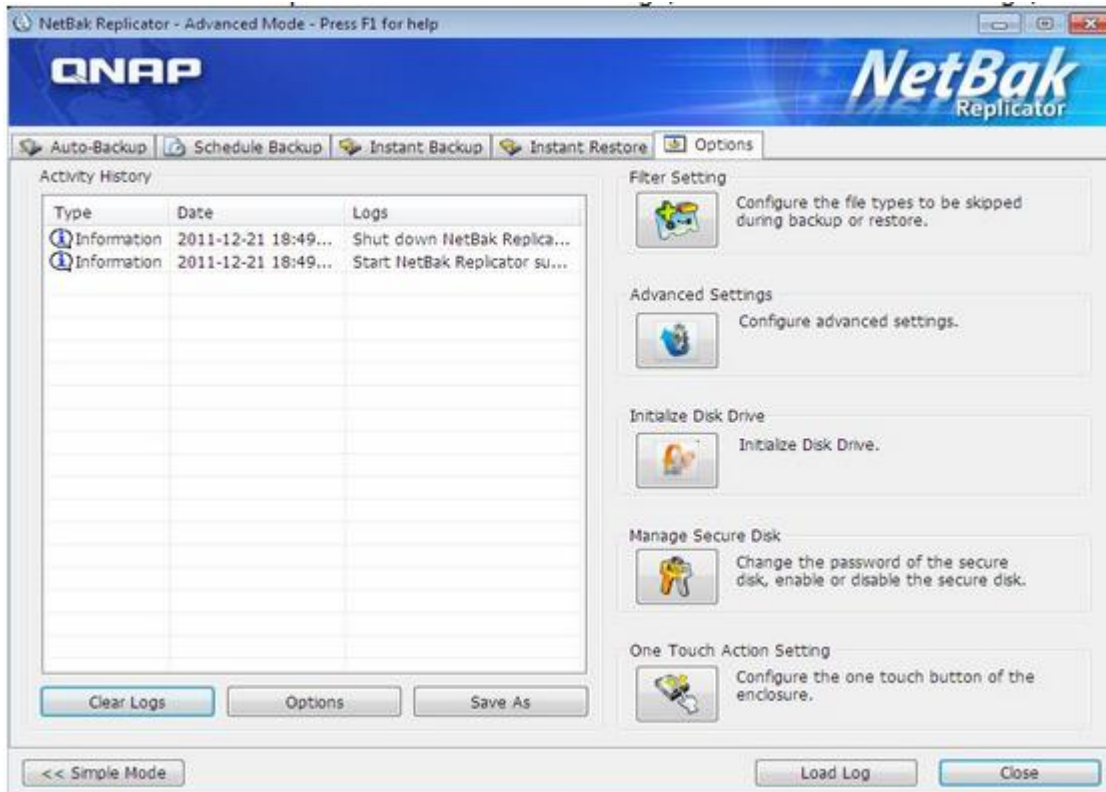
在进阶模式中使用立即备份，请点选"立即备份"的标签。这功能与简易模式的"立即备份"相同，详情请参考[第 3.1 节](#)。

3.3.4 立即还原




在进阶模式中使用立即还原，请点选"立即还原"的标签。这功能与简易模式的"立即还原"相同，详情请参考[第 3.2 节](#)。

3.4 选项


要设定软件进阶功能，您可以在简易模式点选"选项"，或在进阶模式点选"选项"。

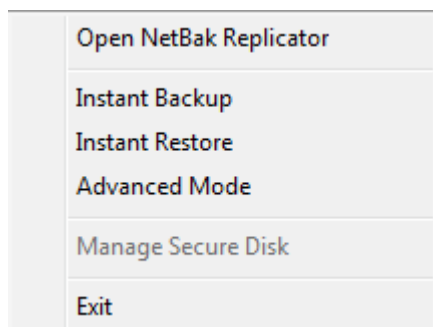


功能	描述
事件管理	此页面记录 NetBak Replicator 的所有事件记录，您可以检视、储存及删除事件记录。
	<p>档案过滤器设定</p> <p>档案过滤器让您设定备份或还原数据时要略过的文件类型。点选图示进行设定。</p> <p>要在备份或还原数据时略过指定的档案种类，请输入文件类型，然后按 。例如要过滤所有档名的文本文件，请输入 *.txt。要过滤所有类型的暂存档，请输入 ~*.*。</p> <p>要移除现有的略过文件类型，可在清单上选择文件类型，按 ，然后按"确定"。</p>
	<p>进阶设定</p> <p>进阶设定包括开机设定，开启中档案备份设定，和电子邮件提醒</p>
	<p>开机设定</p> <p>使用者可以启动或关闭 NetBak Replicator 的开机自动启发功能</p>
	<p>开启中文件备份设定</p> <p>NetBak Replicator 支持备份活动文件及 Microsoft VSS-aware 应用程序的档案。此功能默认是启动并只支持排程备份和立即备份。</p> <p>启动 VSS：支持备份开启中档案。</p> <p>启动 VSS Writer（支持应用程序数据一致性）：备份 VSS-aware 应用程序的数据（如 MS-SQL）以保障数据的一致性。</p> <p>勾选"排程备份作业时不显示 VSS (列入/排除)文件备份状态的窗口"：备份作业进行时，不显示有关 VSS 档案的备份状态的窗口。</p>
	<p>电子邮件提醒</p> <p>使用者可以针对排程备份或立即备份启动或关闭电子邮件提醒功能。使用者必须设定 SMTP 伺服器的 IP 或网域位址。使用者也可以启动 SMTP 的认证功能及 SSL/TLS 加密功能。使用者可以设定最多两个收取提醒的邮件位址。</p>
	<p>快捷键设定</p> <p>QBack 装置提供快速备份键，要设定快捷键，请点选软件上的图标进行设定。选择按快捷键后要执行的动作，然后按"确定"。当按下快捷键时，NetBak Replicator 软件会根据您的设定进行手动备份。要关闭快捷键功能，请选择"不执行任何动作"。</p>
	<p>加密磁盘管理</p> <p>您可以在这里更改密码、开启或关闭加密磁盘。</p> <p>更改密码：要更改加密磁盘的密码，点选图标进行设定。</p>


	<ul style="list-style-type: none"> ● 选择加密磁盘代号，输入旧密码及新密码，然后从列表上选择密码提示，或直接输入密码提示，以便遗忘密码时，作提醒之用。 ● 如勾选了"记忆加密磁盘的密码"，但日后要取消此选项，可更改密码并取消"记忆加密磁盘的密码"选项，然后重新启动 NetBak Replicator 即可。 <p>开启加密磁盘：要挂载加密磁盘至您的计算机，点选图标进行设定。</p> <ul style="list-style-type: none"> ● 选择外接装置的加密磁盘并输入密码，按[确定]。 ● 如不慎忘记密码，按密码提示查看提示问题及答案，帮助您记起密码。 ● 挂载加密磁盘后，您可以看到公用及加密磁盘。 <p>关闭加密磁盘：要关闭加密磁盘，点选图标进行设定。选择要关闭的加密磁盘，然后按"确定"。</p>
	<p>初始化外接装置</p> <p>请依照以下说明执行使用 NetBak Replicator 初始化外接装置。</p> <p>注意： NetBak Replicator 只支持将外接装置格式化为 NTFS 文件系统。初始化装置会清除所有磁盘数据。</p> <ol style="list-style-type: none"> 1. 要初始化外接装置，请确定装置已正确连接至您的计算机，执行 NetBak Replicator 并点选"进阶模式"。  <ol style="list-style-type: none"> 2. 在系统设定页面按 。 3. 选择外接装置的磁盘代号，按"下一步"。 4. NetBak Replicator 支持公用及加密磁盘设定，请输入加密磁盘的空间或使用调整滑杆设定公用及加密磁盘空间大小，然后按"下一步"。 5. 输入加密磁盘专用的密码，密码的长度为 8-64 个字符，密码只支持英文字母及数字。输入密码后，请从列表上选择密码提示，或直接输入您的提示内容。按"下一步"。 6. 检查磁盘设定，确认后请按"下一步"初始化硬盘。另外，可以勾选"记忆加密磁盘的密码"，当连接外接装置至计算机时，将自动开启加密磁盘，并启动您所设定的自动和排程备份。 7. 按"确定"开始初始化硬盘。请耐心等待硬盘初始化，完成后请按"完成"。初始化完成后，公用及加密磁盘会自动挂载至您的计算机。

3.5 系统列图标管理

当启用 NetBak Replicator 时，图示  会出现在系统列，您可以选择开启 NetBak Replicator、立即备份、立即还原、专家模式、管理加密磁盘或离开。



3.6 关闭 NetBak Replicator

要关闭 NetBak Replicator，请用鼠标右键点选系统列图标  并选择离开。

4. 技术支持

威联通提供贴心的在线支持及实时通客户服务，联络方式如下：

在线支持: www.qnap.com

E-mail: q_support@qnap.com

MSN: q.support@hotmail.com

SKYPE: qnapskype