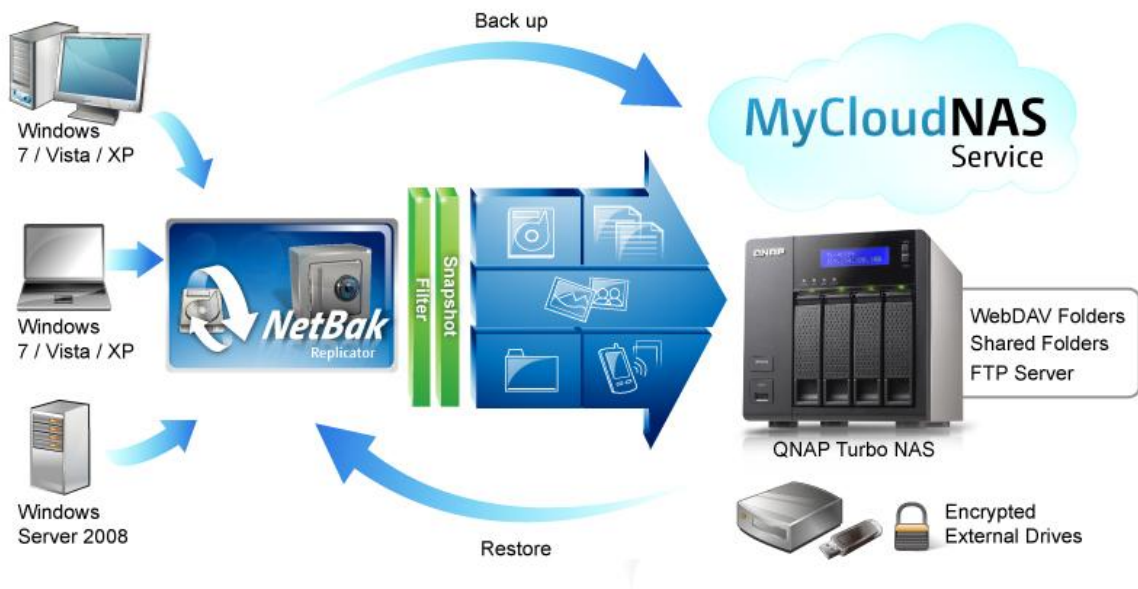


# NetBak Replicator 4.0

## 사용자 설명서

### Version 1.0



Copyright 2012. QNAP Systems, Inc. All Rights Reserved.

## NetBak Replicator

1. 알림 .....	3
2. NetBak Replicator 소프트웨어 설치 .....	4
2.1 시스템 요구사항 .....	4
2.2 소프트웨어 설치 .....	4
3. NetBak Replicator 소프트웨어 사용 .....	8
3.1 Instant Backup(즉석 백업) .....	10
3.2 Instant Restore(즉석 복원) .....	15
3.3 Advanced Mode(고급 모드).....	17
3.3.1 Auto-Backup(자동 백업) .....	19
3.3.2 Schedule Backup(예약 백업).....	21
3.3.3 Instant Backup(즉석 백업) .....	23
3.3.4 Instant Restore(즉석 복원).....	23
3.4 Options(옵션) .....	24
3.5 트레이 아이콘 관리 .....	28
3.6 NetBak Replicator 종료 .....	28
4. 기술 지원 .....	29

## 1. 알림

### 법적 고지사항

QNAP 와 QNAP 로고는 QNAP Systems, Inc.의 상표입니다. 본문에서 언되는 다른 모든 브랜드와 제품명은 해당 각 소유주의 상표입니다.  
또한 ® 기호 또는 ™ 기호는 본문에서 사용되지 않습니다.

### 제한적 보증

“소 프트웨어/하드웨어 또는 문서의 결함으로 발생하는 직접, 간접, 특별, 부수, 또는 파생적인 소프트웨어/하드웨어 손상에 대한 QNAP Systems, Inc. (QNAP)의 책임 한계는 어떤 경우에도 제품 구입 가격을 초과하지 않습니다.” QNAP 는 제품에 대한 환불을 제공하지 않습니다.  
QNAP 는 제품 또는 이 문서의 내용 또는 사용 및 수반하는 모든 소프트웨어와 특히 품질, 성능, 상품성, 또는 특정 목적에의 적합성에 대한 명시적이든 묵시적이든 또는 법에 저촉되든지 어떤 보증 또는 대리도 제공하지 않습니다. QNAP 는 개인 또는 단체에 통보하지 않고 제품, 소프트웨어, 또는 문서를 업데이트 또는 변경할 수 있는 권리를 보유합니다.

시스템을 정기적으로 백업하여 잠재적인 데이터 손실을 방지하십시오. QNAP 는 모든 유형의 데이터 손실 및 복구에 대한 어떤 책임도 지지 않습니다.

환불 또는 유지보수를 위해 NAS 패키지 부품을 반환할 경우, 조심스럽게 부품을 포장하여 발송하여 주십시오. 부적절 포장으로 인하여 발생한 손상은 보상되지 않을 것입니다.

## 2. NetBak Replicator 소프트웨어 설치

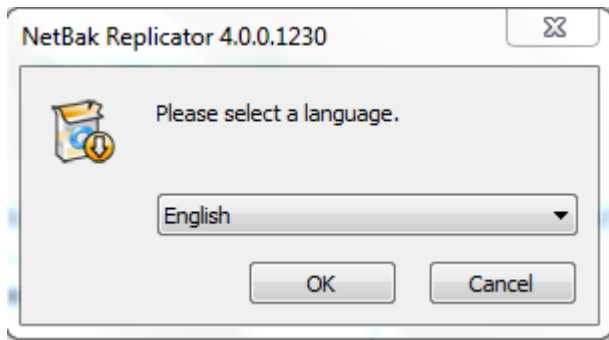
### 2.1 시스템 요구사항

- Pentium III 이상
- Windows 7, Vista, XP(SP2), Windows Server 2003(SP1), Windows Server 2008
- 128 MB RAM 이상

### 2.2 소프트웨어 설치

아래의 절차를 따라 NetBak Replicator 소프트웨어를 설치합니다.

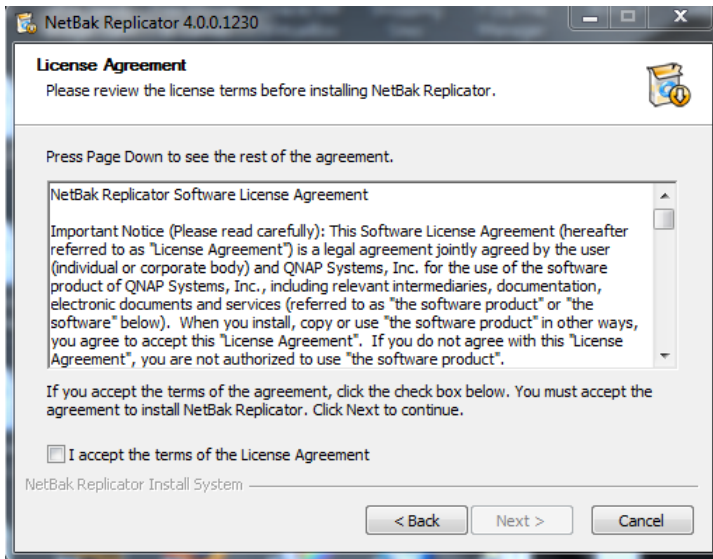
1. NetBak Replicator 소프트웨어를 제품 CD-ROM에서 설치하거나 <http://www.QNAP.com>에서 다운로드해 설치할 수 있습니다.
2. 언어를 선택합니다. "OK(확인)"를 클릭해 계속합니다.



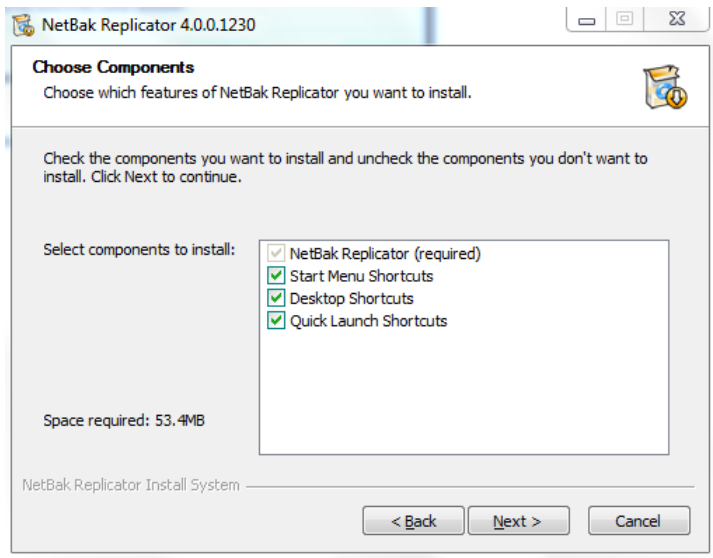
3. NetBak Replicator Setup Wizard(NetBak Replicator 설치 마법사)가 표시되면 "Next(다음)"를 클릭합니다.



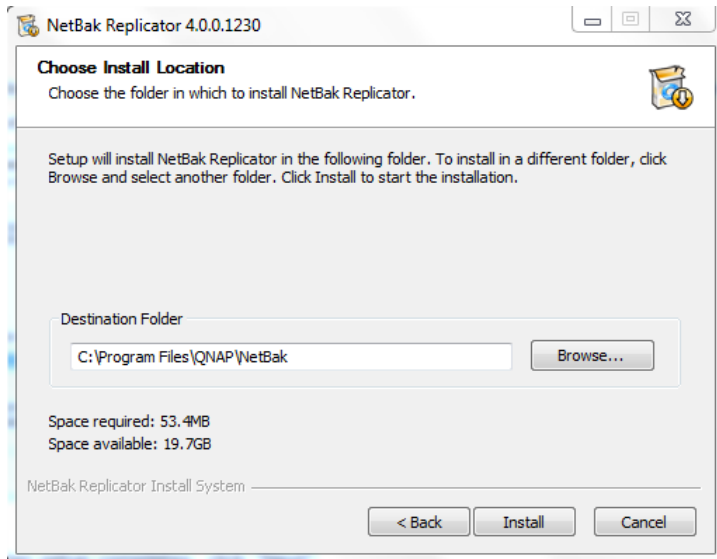
4. 소프트웨어를 설치하기 전에 사용권 계약을 주의하여 읽으십시오. 계약에 동의함을 선택합니다.



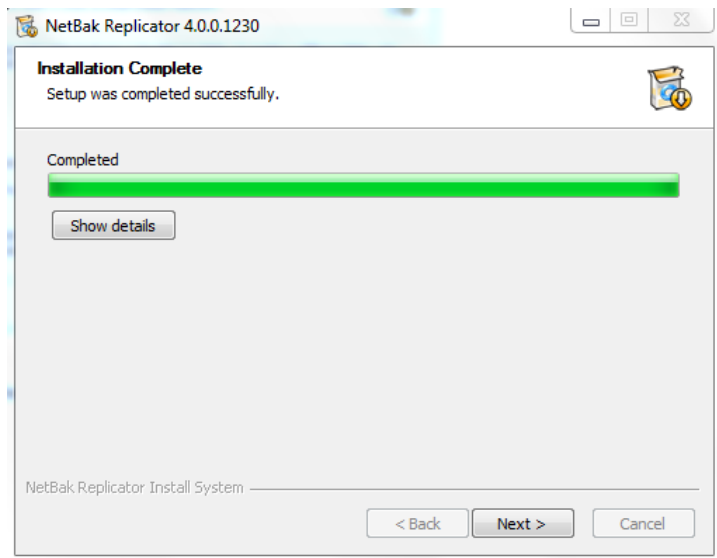
5. 설치할 기능을 선택하고 "Next(다음)"를 클릭합니다.



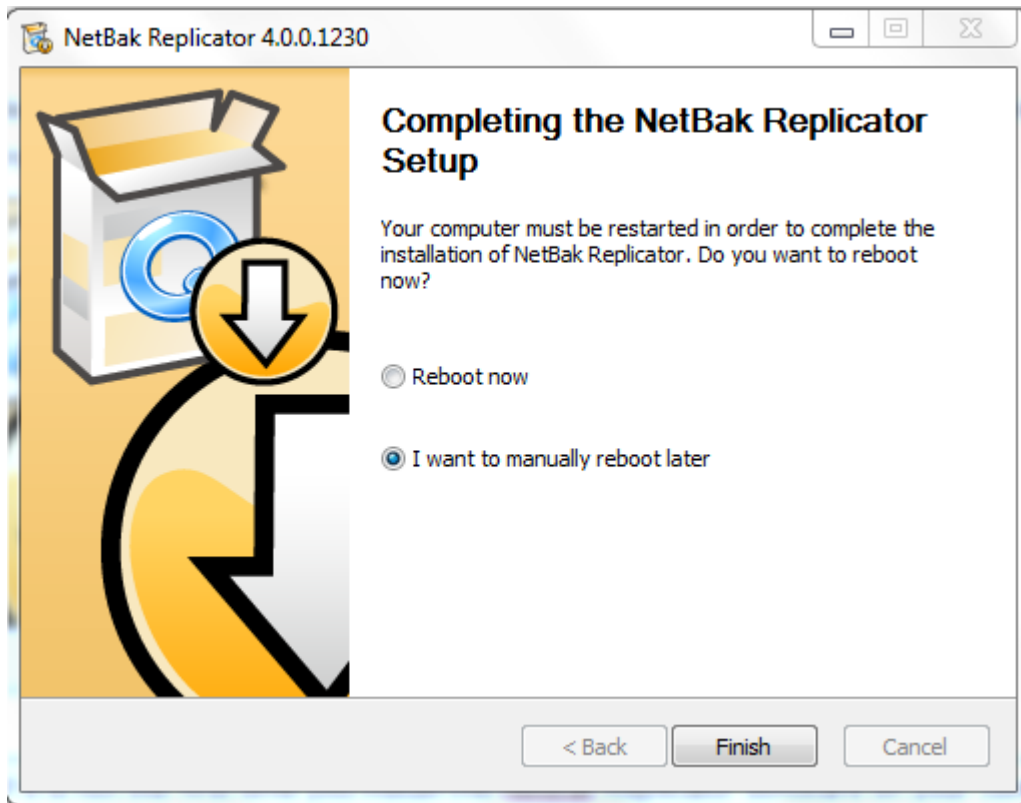
6. 설치 위치를 선택한 후 "Install(설치)"을 클릭합니다. NetBak Replicator 소프트웨어는 컴퓨터의 로컬 드라이브에만 설치해야 합니다.



7. 설치가 완료되면 "Next(다음)"를 클릭합니다.



8. 컴퓨터를 즉시 재부팅하는 것을 선택하거나 나중에 부팅하는 것을 선택합니다. 그런 다음 "Finish(마침)"를 클릭해 설치를 완료합니다.







**참고:** NetBak Replicator 소프트웨어를 컴퓨터에 처음 설치하는 것이 아닐 경우, 설치 완료 후 컴퓨터를 재부팅할 것을 적극 권장합니다.

### 3. NetBak Replicator 소프트웨어 사용

NetBak Replicator 소프트웨어는 데이터 백업 및 복원을 위해 "Simple Mode(단순 모드)" 및 "Advanced Mode(고급 모드)"를 지원합니다. 단순 구성의 경우 "Instant Backup(즉석 백업)" 또는 "Instant Restore(즉석 복원)"를 선택할 수 있습니다. 자동 백업, 예약 백업 및 필터 설정과 같은 고급 옵션을 사용하려면 "Advanced Mode(고급 모드)" 또는 "Options(옵션)"를 선택합니다.





기능		설명
	Instant Backup(즉석 백업)	데이터를 대상 위치에 즉시 백업합니다.
	Instant Restore(즉석 복원)	데이터를 대상 위치에 즉시 복원합니다.
	Advanced Mode(고급 모드)	자동 백업, 예약 백업, NetBak Replicator 관리와 같은 NetBak Replicator 의 고급 기능.
	Options(옵션)	<p>옵션 패널은 작업 기록, 필터 설정, 고급 옵션, 원터치 작업 설정*, 보안 디스크 관리*, 및 드라이브 초기화*를 포함합니다.</p> <p>고급 옵션은 시작 설정, 열린 파일에 대한 백업 설정, 및 이메일 알림을 엽니다.</p> <p>* 일부 기능은 QNAP QBack-25S 또는 QBack-35S 외부 장치를 감지한 경우에만 사용할 수 있습니다.</p>

### 3.1 Instant Backup(즉석 백업)



즉석 백업을 사용하려면 (Instant Backup(즉석 백업))을 클릭합니다.

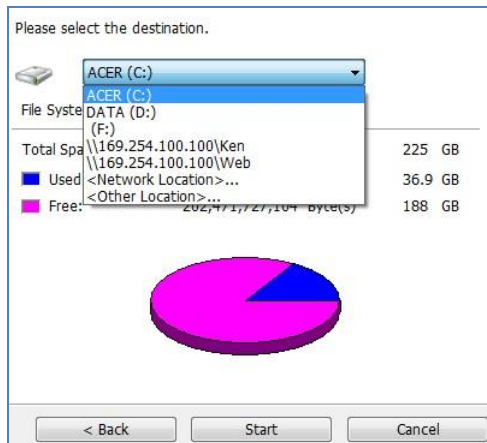
#### 백업 소스:

NetBak Replicator 소프트웨어는 컴퓨터 드라이브, 메일 데이터(Outlook\*, Outlook Express, Windows Mail), 문서, 바탕화면, 즐겨찾기, 글꼴의 데이터 백업을 지원합니다. 백업할 폴더 및 파일을 선택한 후 "Next(다음)"를 클릭합니다.

\*NetBak Replicator 소프트웨어는 컴퓨터 드라이브 또는 다른 네트워크 드라이브에서만 가져오는 모든 활성 개인 폴더 파일(PST 파일)을 백업할 수 있습니다.

#### 백업 대상 위치

대상 위치는 내장형 또는 외장형 디스크 드라이브 또는 네트워크 공유일 수 있습니다. 마지막으로 선택한 위치가 표시됩니다.

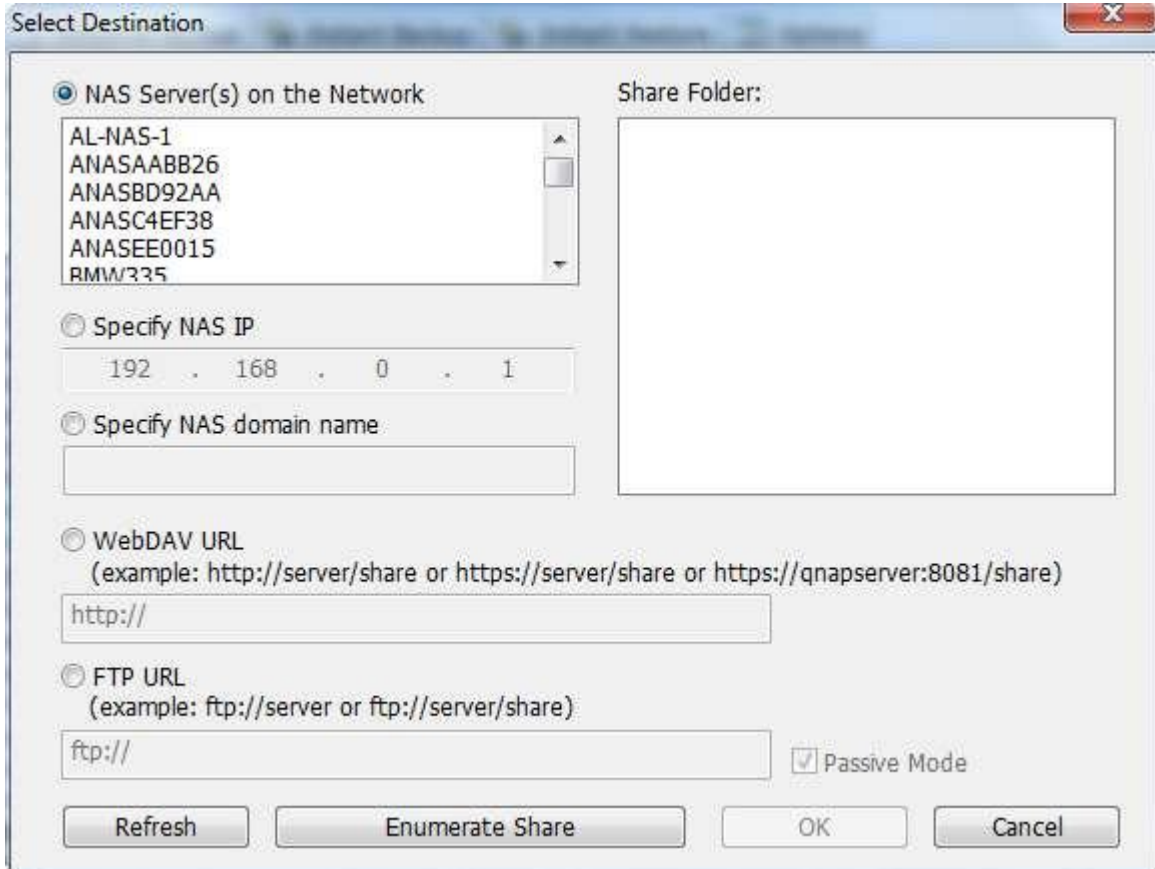


#### a. 로컬 드라이브

로컬 드라이브 또는 외장형 드라이브 문자를 대상 위치로 선택합니다.

b. 네트워크 위치

"Network Location(네트워크 위치)"을 선택해 QNAP NAS의 공유 폴더 또는 WebDAV 폴더를 대상 위치로 지정합니다. 이 기능을 사용할 때 컴퓨터가 네트워크에 연결되어 있는지 확인하십시오.

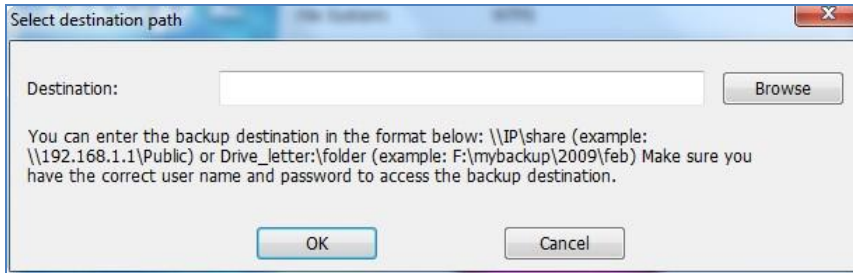


기능	설명
NAS Server(s) on the Network(네트워크의 NAS 서버)	로컬 네트워크에서 이용할 수 있는 모든 NAS 서버가 표시됩니다. NAS 서버를 선택하고 데이터가 백업될 공유 폴더를 선택합니다.
NAS IP	NAS IP로 대상 위치를 지정하려면 이 옵션을 선택한 후 NAS의 IP 주소를 입력합니다. 그런 다음 "Enumerate Share(공유 열거)"를 클릭해 NAS 상의 공유 폴더를 표시합니다.
WebDAV URL	WebDAV 폴더를 대상으로 지정합니다. 폴더 디렉토리를 입력한 후 "OK(확인)"을 클릭합니다. 올바른 폴더를 지정했는지 확인하십시오. "OK(확인)"을 클릭하면 사용자 이름 및 비밀번호 입력 대화상자가 나타납니다. 또한 "Advanced(고급)"을 클릭하여 프록시 설정을 구성해야 합니다.
FTP URL	FTP 폴더를 대상 위치로 지정할 수 있습니다. 폴더 디렉토리를

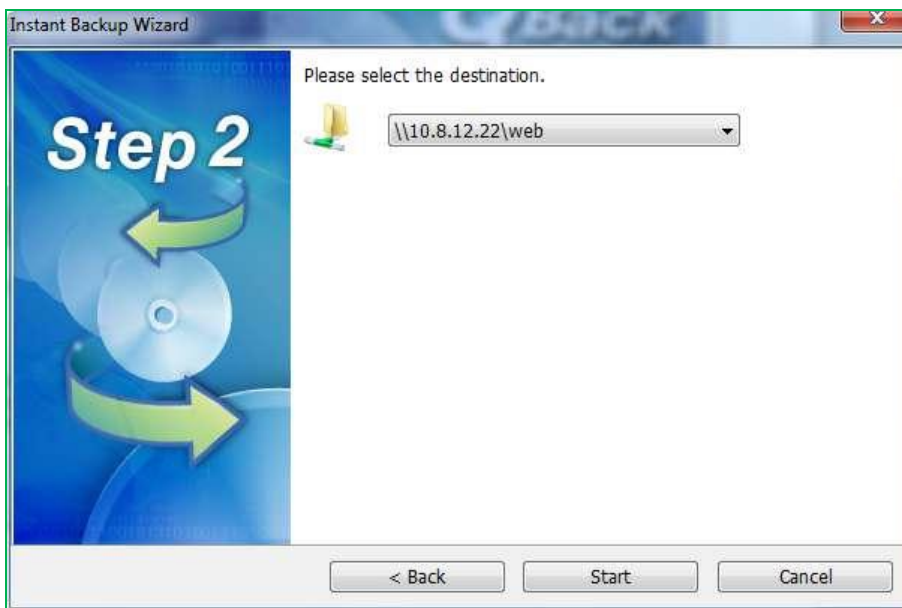
	입력한 후 "OK(확인)"를 클릭합니다. 적합한 폴더 액세스 권한을 갖고 있는지 확인합니다.
Enumerate Share(공유 열거)	선택한 NAS 의 네트워크 공유를 보려면 "Enumerate Share(공유 열거)"를 클릭합니다.
Refresh(새로 고침)	NAS 를 찾을 수 없을 경우 "Refresh(새로 고침)"를 클릭해 다시 시도합니다.

c. Other Location(다른 위치)

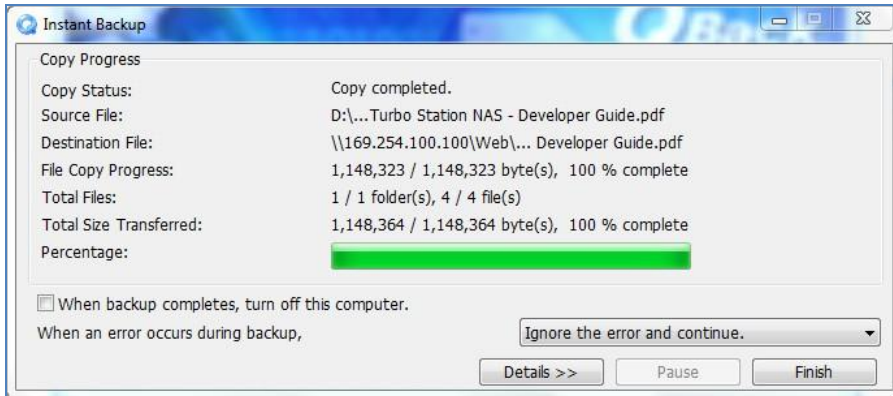
"Other Location(다른 위치)"을 선택해 공유 폴더의 위치를 지정할 수 있습니다.



"Start(시작)"를 클릭해 데이터를 백업합니다.



백업이 실행 중일 때, 진행 상황이 표시됩니다.



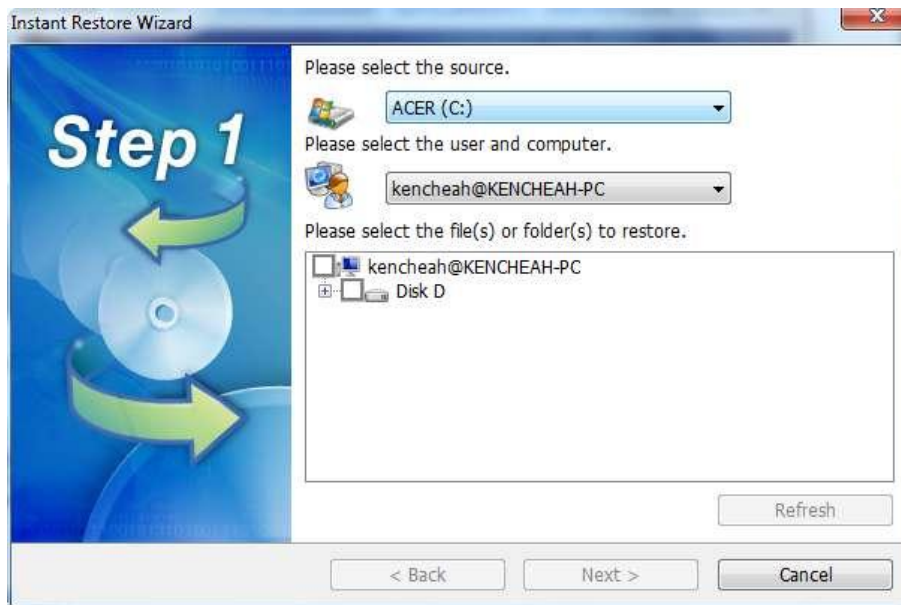
기능	설명
When backup is finished, turn off this computer(백업이 완료되면 이 컴퓨터를 끄)	백업 완료 후 컴퓨터를 자동으로 끄려면 이 옵션을 선택합니다.
Action when an error occurs(오류 발생 시 조치)	백업 중에 오류가 발생하면 아래의 기능을 선택할 수 있습니다: 1. Display a warning dialog(경고 대화상자 표시). 2. Ignore the error and continue(오류를 무시하고 계속 진행). 3. Stop the action(작업 중지).
Details(세부 정보)	백업 정보를 봅니다. 로그 위에 마우스 포인터를 놓고 세부 정보를 볼 수 있습니다.
Pause(일시 정지)	백업 작업을 일시 정지합니다.
Finish(마침)	종료하려면 "Finish(마침)"를 클릭합니다.

백업이 완료되면 요약이 표시됩니다. "OK(확인)"를 클릭한 후 "Finish(마침)"를 클릭해 종료합니다.

### 3.2 Instant Restore(즉석 복원)



1. 데이터를 NetBak Replicator 소프트웨어를 사용해 복원하려면 (Instant Restore(즉석 복원))를 클릭합니다.
2. 데이터 소스, 사용자 및 컴퓨터를 선택한 후 복원할 파일 또는 폴더를 지정합니다.  
"Next(다음)"를 클릭합니다. 데이터 소스가 네트워크 공유 또는 외장형 드라이브일 경우, 이용 가능한지 확인합니다.



3. 복원 대상 위치를 선택한 후 복원 파일이 원본 파일과 다를 때의 조치를 선택합니다.  
"Start(시작)"를 클릭해 복원을 시작합니다.



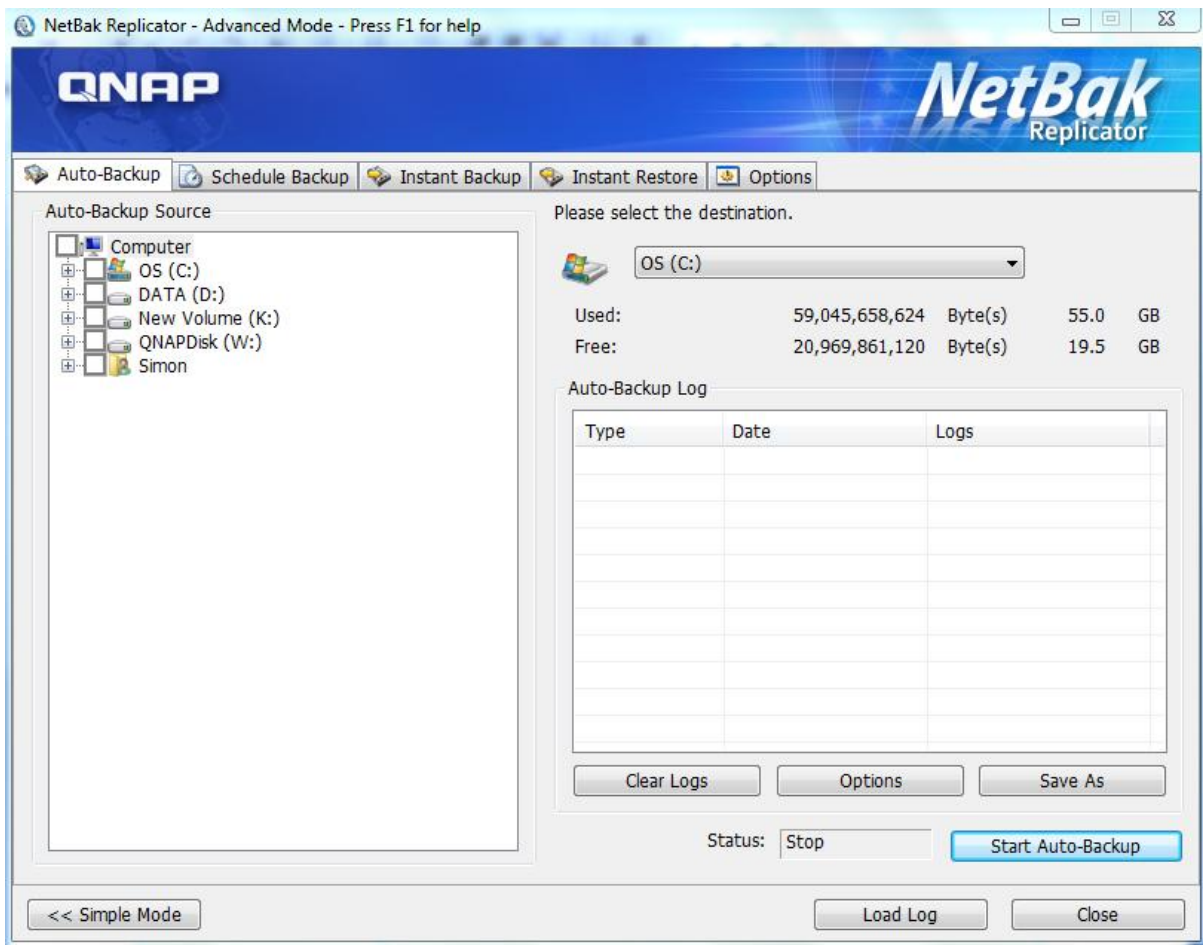
4. 복원이 완료되면 요약이 표시됩니다. "OK(확인)"를 클릭해 계속합니다.
5. "Details(세부 정보)"를 클릭해 복원 정보를 보거나 "Finish(마침)"를 클릭해 종료합니다.



### 3.3 Advanced Mode(고급 모드)

NetBak Replicator 소프트웨어는 자동 백업, 예약 백업, 필터 설정, 열린 파일의 백업 설정과

같은 고급 기능을 제공합니다. 고급 모드를 사용하려면 NetBak Replicator 을 실행한 후  
(Advanced Mode(고급 모드))를 선택합니다.

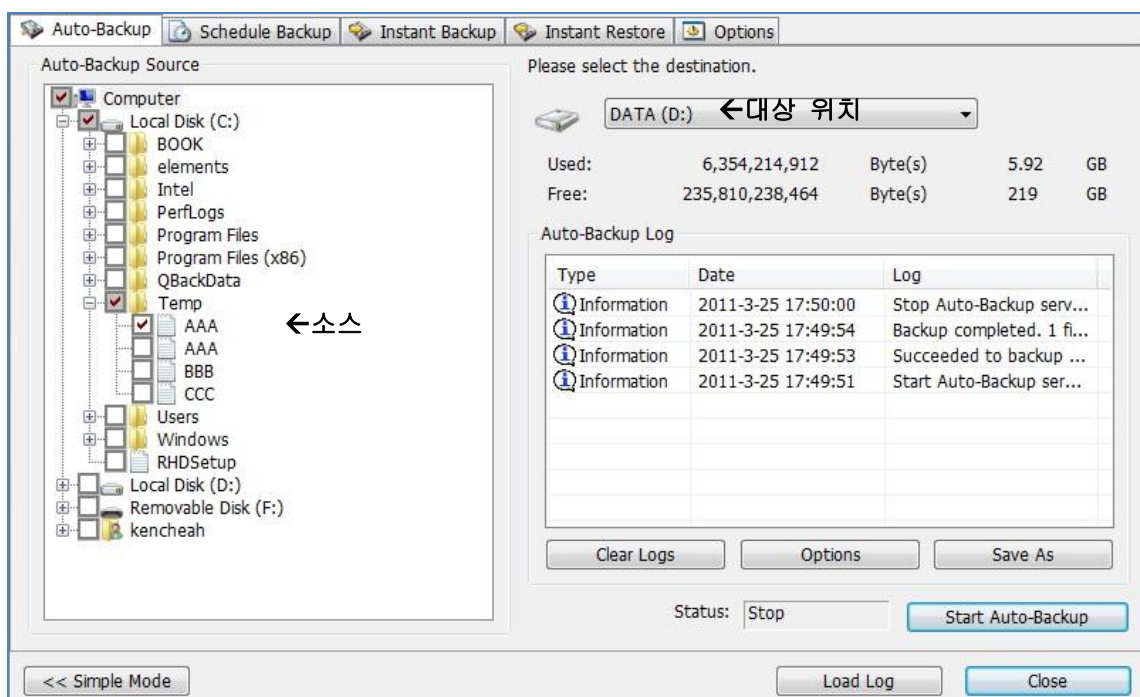


기능	설명
Auto-Backup(자동 백업)	대상 위치에 데이터를 자동으로 백업합니다.
Schedule Backup(예약 백업)	백업 스케줄을 설정합니다.
Instant Backup(즉석 백업)	데이터를 대상 위치에 즉시 백업합니다.
Instant Restore(즉석 복원)	데이터를 대상 위치에 즉시 복원합니다.
Options(옵션)	고급 백업 설정을 구성합니다.

### 3.3.1 Auto-Backup(자동 백업)

NetBak Replicator 소프트웨어는 컴퓨터 드라이브, 내 문서, 바탕 화면, 즐겨찾기를 QNAP QBack 장치, 로컬 또는 외장형 디스크 드라이브 또는 네트워크 공유에 자동으로 백업하는 것을 지원합니다. 소스 파일이 추가되거나 변경되거나 삭제되면, 변경 내용이 대상 위치와 자동으로 동기화됩니다.

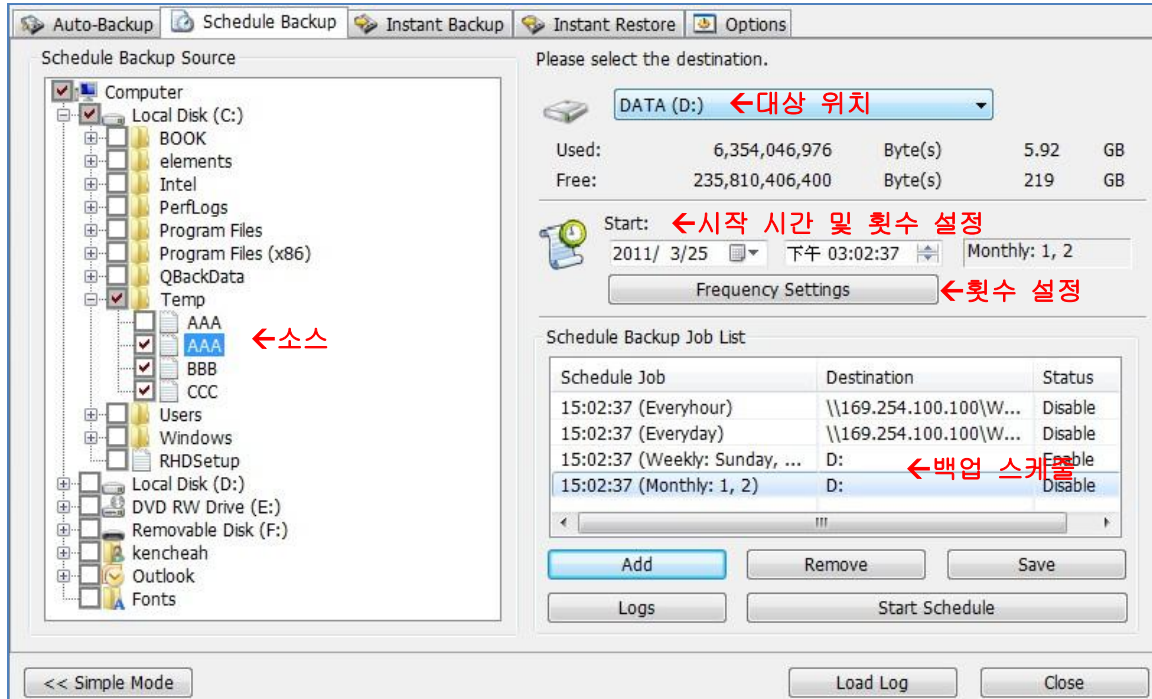
**참고:** 증분 백업이 이 기능에 사용됩니다. 첫 번째 데이터 백업 후, NetBak Replicator 은 마지막 백업 후 변경된 파일만 복사합니다.

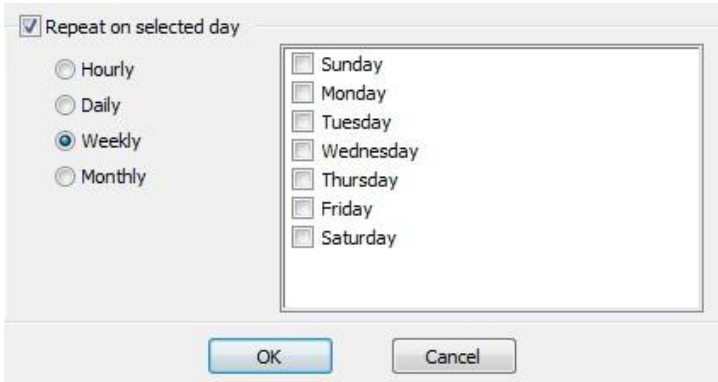


기능	설명
Source(소스)	자동 백업할 파일과 폴더를 선택합니다.
Destination(대상 위치)	데이터를 백업할 대상 드라이브를 선택합니다. 대상 위치는 QNAP QBack 장치, 내장형 또는 외장형 디스크 드라이브 또는 네트워크 공유일 수 있습니다.
Clear Logs(로그 지우기)	로그 위에 마우스 포인터를 놓고 세부 정보를 볼 수 있습니다. 로그를 지우려면 "Clear Logs(로그 지우기)"를 클릭합니다.
Options(옵션)	"Options(옵션)"를 클릭하여 모든 이벤트 로그를 보거나 경고 및 오류 로그만 볼 수 있습니다.
Save As(다른 이름으로 저장)	백업 정보를 저장하려면 "Save As(다른 이름으로 저장)"를 클릭해 로그를 *.log 파일로 저장합니다.
Start Auto-Backup/Stop(자동 백업 시작/중지)	자동 백업을 시작하려면 "Start Auto-Backup(자동 백업 시작)"을 클릭합니다. 파일이 전에 백업된 적이 전혀 없을 경우, 백업이 자동으로 시작됩니다. 백업 로그와 상태가 표시됩니다. 자동 백업을 중지하려면 "Stop(중지)"을 클릭합니다.
Simple Mode(단순 모드)	Simple Mode(단순 모드)로 돌아갑니다.
Load Logs(로그 불러오기)	이전에 저장된 로그를 보려면 "Load Log(로그 불러오기)"를 클릭해 로그 파일을 선택합니다.
Close(닫기)	NetBak Replicator 을 닫습니다.

### 3.3.2 Schedule Backup(예약 백업)

NetBak Replicator 소프트웨어는 컴퓨터의 지정된 파일과 폴더를 QNAP QBack 장치, 로컬 또는 외장형 디스크 드라이브 또는 네트워크 공유에 매일, 매주 또는 매월 백업하기 위한 예약 백업을 지원합니다.



기능	설명
Source(소스)	예약 백업할 폴더와 파일을 선택합니다.
Destination(대상 위치)	데이터를 백업할 대상 드라이브를 선택합니다. 대상 위치는 QNAP QBack 장치, 내장형 또는 외장형 디스크 드라이브 또는 네트워크 공유일 수 있습니다.
Start Time and Frequency Setting(시작 시간 및 횟수 설정)	<p>백업 스케줄의 시작 날짜와 시간을 지정합니다. "Frequency Settings(횟수 설정)"를 클릭해 스케줄 설정을 설정합니다. "Repeat on selected day(선택한 날에 반복)"를 선택하고 백업 스케줄을 지정합니다. 이 옵션이 비활성화되면 백업 스케줄이 한 번만 실행됩니다.</p> 
Backup Schedule (백업 스케줄)	백업 스케줄이 이 목록에 표시됩니다. 최대 16 개의 백업 스케줄을 만들 수 있습니다.
Add(추가)	소스, 대상 위치 및 설정 지속 시간을 선택한 후 "ADD(추가)"와 작업 목록의 작업을 클릭합니다.
Remove(제거)	작업 목록에서 작업을 선택한 후 "Remove(제거)"를 클릭해 선택한 작업을 삭제합니다.
Save(저장)	백업 스케줄을 변경하려면 목록에서 스케줄을 선택한 후 "Frequency Settings(횟수 설정)"를 클릭합니다. 설정을 변경한 후 "Save(저장)"를 클릭합니다. "OK(확인)"를 클릭해 변경 내용을 확인하거나 "No(아니요)"를 클릭해 취소합니다.
Logs(로그)	백업 로그를 봅니다.
Start Schedule/Stop (예약 시작/중지)	백업 스케줄을 선택한 후 "Start Schedule(스케줄 시작)"을 클릭하여 스케줄을 활성화합니다. 백업 스케줄을 중지하려면 "Stop(중지)"을 클릭합니다.
Simple Mode(단순 모드)	Simple Mode(단순 모드)로 돌아갑니다.
Load Logs(로그 불러오기)	이전에 저장된 로그를 보려면 "Load Log(로그 불러오기)"를 클릭해 로그 파일을 선택합니다.
Close(닫기)	NetBak Replicator 을 닫습니다.

### 3.3.3 Instant Backup(즉석 백업)

Advanced Mode(고급 모드)에서 백업을 사용하려면 "Instant Backup(즉석 백업)" 탭을 클릭합니다. 이 기능은 Simple Mode(단순 모드)의 Instant Backup(즉석 백업)과 똑같습니다. 자세한 내용은 [단원 3.1](#) 을 참조하십시오.

### 3.3.4 Instant Restore(즉석 복원)


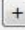





Advanced Mode(고급 모드)에서 복원을 사용하려면 "Instant Restore(즉석 복원)" 탭을 클릭합니다. 이 기능은 Simple Mode(단순 모드)의 Instant Restore(즉석 복원)와 똑같습니다. 자세한 내용은 [단원 3.2](#) 를 참조하십시오.





### 3.4 Options(옵션)

필터 설정, 원 터치 동작 설정, 보안 디스크 관리 및 드라이브 초기화와 같은 고급 기능을 사용하려면 Simple Mode(단순 모드)에서 "Options(옵션)"를 클릭하거나 Advanced Mode(고급 모드)에서 "Options(옵션)"로 갑니다.






기능	설명
Activity History(활성 이력)	<p>이 영역은 NetBak Replicator 소프트웨어의 모든 이벤트 로그를 기록합니다. 이 영역에서 로그를 보고, 저장하고 지울 수 있습니다.</p>
	<p><b>Filter Setting(필터 설정)</b></p> <p>백업 및 복원에서 제외할 파일 종류를 지정할 수 있습니다. 설정을 구성하려면 아이콘을 클릭합니다.</p> <p>특정 파일 종류를 백업 및 복원에서 제외시키려면 파일 종류를 입력한 후  을 클릭합니다. 예를 들어 파일 이름과 무관하게 모든 텍스트 파일을 제외하려면 *.txt 를 입력합니다. 모든 임시 파일을 제외하려면 ~*.* 를 입력합니다.</p> <p>기존의 제외된 파일 종류를 제거하려면 Existing Filters(기존 필터) 열을 선택한 후  을 클릭합니다. "OK(확인)"를 클릭합니다.</p>
	<p><b>고급 설정</b></p> <p>고급 설정은 시작 설정, 열린 파일에 대한 백업 설정 및 이메일 알림을 포함합니다.</p>
	<p><b>시작 설정</b></p> <p>시스템이 시작될 때 NetBak Replicator 시작 여부를 설정할 수 있는 옵션입니다.</p>
	<p><b>Backup Settings for Opened Files(열린 파일의 백업 설정)</b></p> <p>NetBak Replicator 소프트웨어를 사용하면 열린 파일과 Microsoft VSS 인식 애플리케이션을 백업할 수 있습니다. 이 옵션은 활성화되어 있도록 기본 설정되어 있으며 Schedule Backup(예약 백업)과 Instant Backup(즉석 백업)에 의해서만 지원됩니다.</p> <p>Enable VSS(VSS 활성화): 이 옵션을 사용하면 열린 파일을 백업할 수 있습니다.</p> <p>Enable VSS Writer (Application Consistency Support)(VSS 작성기 활성화 (애플리케이션 일관성 지원)): 이 옵션을 사용하면 MS SQL 과 같은 VSS 인식 애플리케이션을 백업하여 애플리케이션 데이터 일관성을 유지할 수 있습니다.</p> <p>사용자에게 지시하지 않고 모든 VSS 파일을 백업하려면 "Do not prompt for VSS files inclusion/exclusion during scheduled backup(예약 백업 중에 VSS 파일 포함/제외를 지시하지 않음)"을 선택합니다.</p>
	<p><b>이메일 알림</b></p> <p>예약 백업 작업 또는 즉시 백업 작업을 완료한 후 이메일 알림 사용 여부를</p>

	<p>설정합니다. SMTP 서버 ip 또는 도메인 이름 주소 및 SMTP 서비스 포트를 여기에서 지정해야 합니다. 또한 SMTP 인증 또는 SSL/TLS 암호화 사용 여부를 선택할 수 있습니다. 알림 이메일 수신용으로 최대 2 개 이메일 주소를 입력할 수 있습니다.</p>
	<p><b>One Touch Action Setting(원 터치 동작 설정)</b>  QNAP NetBak Replicator 장치의 원 터치 버튼을 누를 때 취할 동작을 선택합니다. 원 터치 버튼을 누르면 NetBak Replicator 소프트웨어는 사용자의 이전 설정에 따라 즉석 백업을 즉시 실행합니다. 원 터치 버튼을 비활성화하려면 "Do nothing(아무것도 안 함)"을 선택합니다.</p>
	<p><b>Manage Secure Disk(보안 디스크 관리)</b>  이 영역에서 보안 디스크의 암호를 변경하거나 보안 디스크를 열거나 닫을 수 있습니다.</p> <p>Change Password(암호 변경): 비밀번호 변경: 외부 장치의 보안 볼륨을 선택한 후 기존 및 새 비밀번호를 입력합니다. 드롭다운 메뉴에서 보안 질문을 선택하거나 비밀번호 미리 알림을 입력합니다.</p> <p>*보안 디스크의 암호를 기억하는 것을 선택하고 이 옵션을 취소하려는 경우, 암호를 변경하고 "Remember the password of Secure Disk(보안 디스크 암호 기억)" 옵션을 선택 취소할 수 있습니다. 그런 다음 NetBak Replicator 을 재시작합니다.</p> <p>Open Secure Disk(보안 디스크 열기):  외부 장치의 보안 디스크 볼륨을 선택하고 비밀번호를 입력합니다.  "OK(확인)"을 클릭합니다.</p> <p>암호를 잊어버린 경우 "Password Prompt(암호 찾기)"를 클릭해 힌트 질문과 대답을 봅니다. 이렇게 하면 암호를 기억하는 데 도움이 됩니다.</p> <p>Close Secure Disk(보안 디스크 닫기): 보안 볼륨을 선택한 후 "OK(확인)"를 클릭합니다.</p>
	<p><b>외부 장치 초기화</b>  NetBak Replicator 으로 외부장치를 초기화하려면 다음 단계대로 하십시오.</p> <p><b>참고:</b> NetBak Replicator 은 외부 장치를 NTFS 파일 시스템으로만 포맷합니다. 포맷 후에는 모든 디스크 데이터가 삭제됩니다.</p> <p>1. 장치가 PC 에 올바르게 연결되어 있는지 확인합니다. 아이콘</p> <p> 을 클릭합니다.</p>


	<ol style="list-style-type: none"> <li>2. 외부 장치에 해당하는 드라이브를 선택합니다. “Next(다음)”을 클릭합니다.</li> <li>3. 공용 디스크와 보안 디스크를 NetBak Replicator 장치에 만들 수 있습니다. 공용 디스크의 크기를 입력하거나 슬라이드 막대를 사용해 공용 디스크 및 보안 디스크의 공간을 조정합니다. "Next(다음)"를 클릭합니다.</li> <li>4. 암호를 입력해 보안 디스크를 활성화합니다. 암호에는 8-64 자의 영숫자 문자가 포함되어야 합니다. 드롭다운 메뉴에서 보안 질문을 선택하거나 암호 단서를 입력합니다. "Next(다음)"를 클릭합니다.</li> <li>5. 디스크 설정을 확인한 후 "Next(다음)"를 클릭해 초기화를 시작합니다. 장치를 다음에 동일한 PC 에 연결할 때 보안 디스크를 열고 자동 백업 또는 예약 백업(구성된 경우)을 자동으로 시작하려면 "Remember the password of Secure Disk(보안 디스크 암호 기억)"를 선택합니다.</li> <li>6. "OK(확인)"를 클릭합니다.</li> <li>7. 초기화가 완료될 때까지 참을성 있게 기다립니다. "Finish(마침)"를 클릭합니다. 공용 디스크와 보안 디스크가 컴퓨터에 자동으로 탑재됩니다.</li> </ol>
	8.

### 3.5 트레이 아이콘 관리

NetBak Replicator 소프트웨어를 실행하면 아이콘 이 시스템 트레이에 표시됩니다. 이 아이콘을 오른쪽 클릭하여 Open NetBak Replicator(NetBak Replicator 열기), Instant Backup(즉석 백업), Instant Restore(즉석 복원), Advanced Mode(고급 모드), Manage Secure Disk(보안 디스크 관리) 또는 Exit(종료)을 선택할 수 있습니다.



### 3.6 NetBak Replicator 종료

NetBak Replicator 을 종료하려면, 트레이 아이콘 을 오른쪽 클릭한 후 Exit(종료)을 선택합니다.

#### 4. 기술 지원

기술적인 문제가 있으실 경우, 사용자 매뉴얼을 참조하십시오. QNAP 는 인스턴트 메신저를 통해 온라인 지원 및 고객 서비스를 제공합니다.

온라인 지원: <http://www.qnap.com/>

MSN: q.support@hotmail.com

스카이프: qnapskype

포럼: <http://forum.qnap.com>

##### 미국 및 캐나다 지역 기술 지원:

이메일: [q\\_supportus@qnap.com](mailto:q_supportus@qnap.com)

전화: 909-595-2819

주소: 166 University Parkway, Pomona CA 9176

서비스 시간: 08:00-17:00 (GMT- 08:00 태평양 시간대, 월~금)