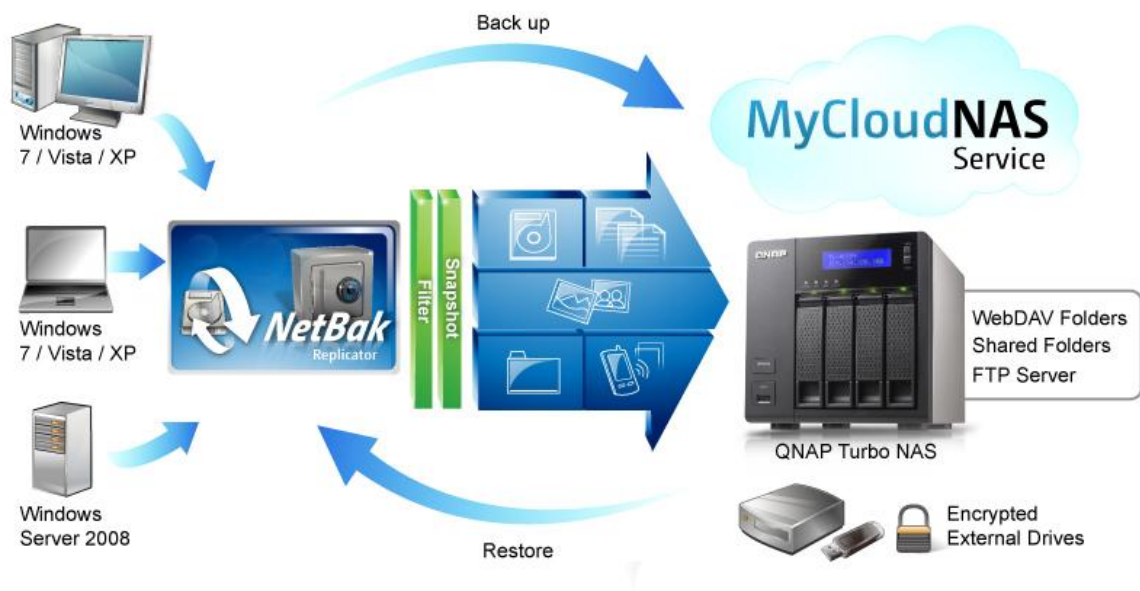


# NetBak Replicator 4.0

## Руководство пользователя

### Version 1.0



Copyright 2012. QNAP Systems, Inc. All Rights Reserved.

## NetBak Replicator

1. Уведомление .....	3
2. Установка программного обеспечения NetBak Replicator .....	5
2.1 Системные требования .....	5
2.2 Установка программного обеспечения .....	5
3. Использование программного обеспечения NetBak Replicator .....	9
3.1 Моментальное резервное копирование .....	11
3.2 Моментальное восстановление .....	16
3.3 Расширенный режим .....	18
3.3.1 Автоматическое резервное копирование .....	20
3.3.2 Резервное копирование по расписанию .....	22
3.3.3 Моментальное резервное копирование данных .....	24
3.3.4 Моментальное восстановление данных .....	24
3.4 Options .....	25
3.5 Управление с использованием значка в системной области .....	29
3.6 Выход из NetBak Replicator .....	29
4. Техническая поддержка .....	30

## **1. Уведомление**

Благодарим вас за выбор изделия QNAP! В настоящем руководстве приводятся подробные инструкции по использованию программного обеспечения NetBak Replicator. Просьба внимательно ознакомиться с этим руководством, чтобы максимально эффективно использовать все функции программного обеспечения NetBak Replicator.

### **Правовая информация**

© Copyright 2011. QNAP Systems, Inc. Все права защищены.

Любые функции, возможности и прочие характеристики продукта могут быть изменены без предварительного уведомления. Приведенная информация может быть изменена без предварительного уведомления.

QNAP и логотип QNAP являются зарегистрированными товарными знаками QNAP Systems, Inc. Все прочие наименования продуктов и товарные знаки, упомянутые в настоящем документе, являются собственностью соответствующих правообладателей.

Символы ® или ™ не используются в данном тексте.

### **УВЕДОМЛЕНИЕ**

Ни при каких обстоятельствах размер ответственности QNAP Systems, Inc. (QNAP) за любой прямой, косвенный, обусловленный особыми обстоятельствами, предвидимый или побочный ущерб в связи с использованием изделия, его программного обеспечения или документации не может превышать стоимости приобретенного изделия. QNAP не делает никаких заявлений и не дает никаких гарантий, будь то явно выраженных или подразумеваемых, равно как и предусмотренных законом, относительно своих изделий, а также содержания или назначения настоящей документации и программного обеспечения, поставляемого с изделием, и, в частности, явным образом отказывается от любых гарантий в отношении качества, характеристик, товарного состояния или пригодности для конкретной цели. QNAP оставляет за собой право вносить изменения или обновления в изделие, программное обеспечение и документацию без предварительного уведомления каких-либо частных лиц или

организаций.

Во избежание потери данных периодически выполняйте резервное копирование системы. QNAP снимает с себя ответственность за возможные потери данных и их восстановление.

При необходимости осуществить возврат любого из компонентов сетевого накопителя для получения возмещения или технического обслуживания позаботьтесь о его надлежащей упаковке. Любые повреждения, обусловленные ненадлежащей упаковкой, не компенсируются.

## 2. Установка программного обеспечения NetBak Replicator

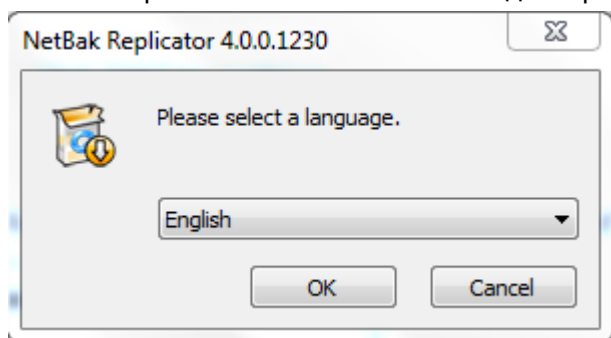
### 2.1 Системные требования

- Pentium III или выше
- Windows 7, Vista, XP(SP2), Windows Server 2003(SP1), Windows Server 2008
- 128 Мбайт памяти или больше

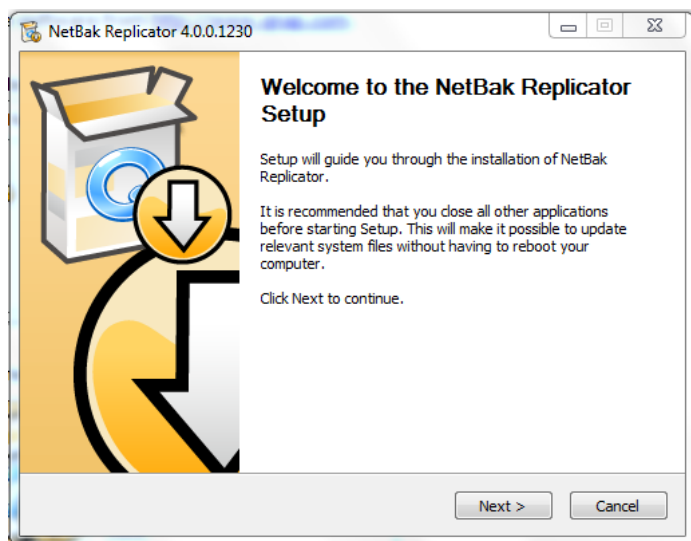
### 2.2 Установка программного обеспечения

Установка программного обеспечения NetBak Replicator производится следующим образом.

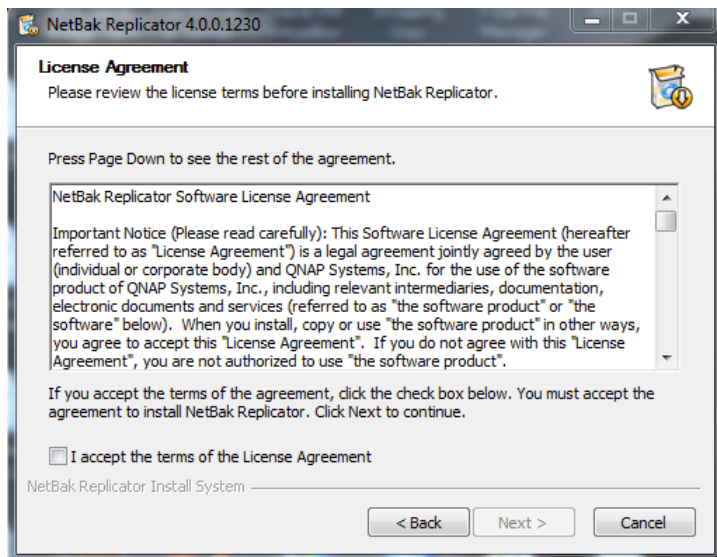
1. Программное обеспечение NetBak Replicator можно установить с прилагаемого к изданию CD-ROM или загрузить его с веб-сайта <http://www.qnap.com>.
2. Выберите язык. Нажмите "OK" для продолжения.



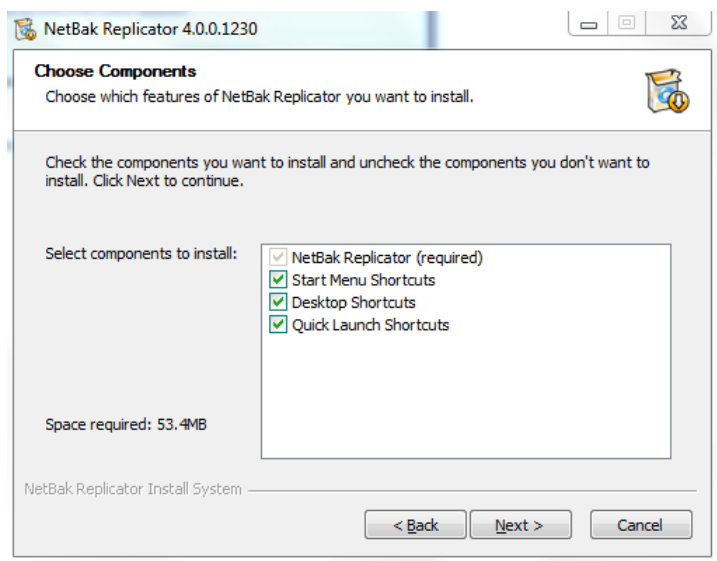
3. После появления мастера установки NetBak Replicator нажмите "Next".



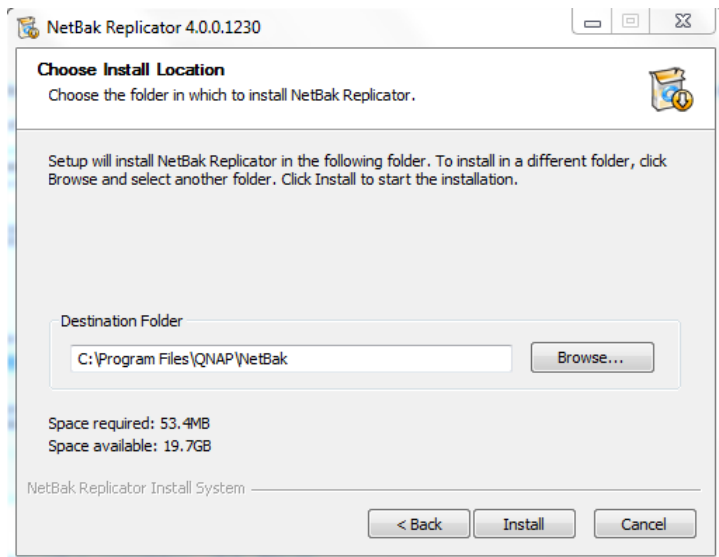
4. Перед установкой программного обеспечения внимательно прочитайте лицензионное соглашение. Установите переключатель, чтобы подтвердить свое согласие.



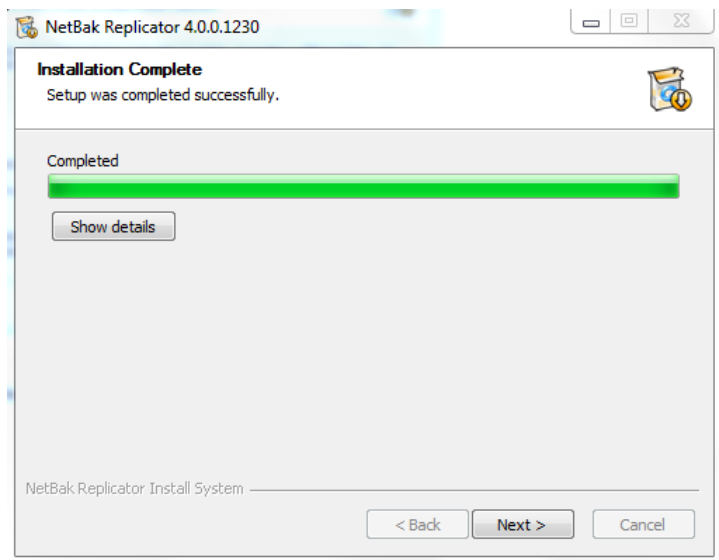
5. Выберите устанавливаемые компоненты и нажмите "Next".



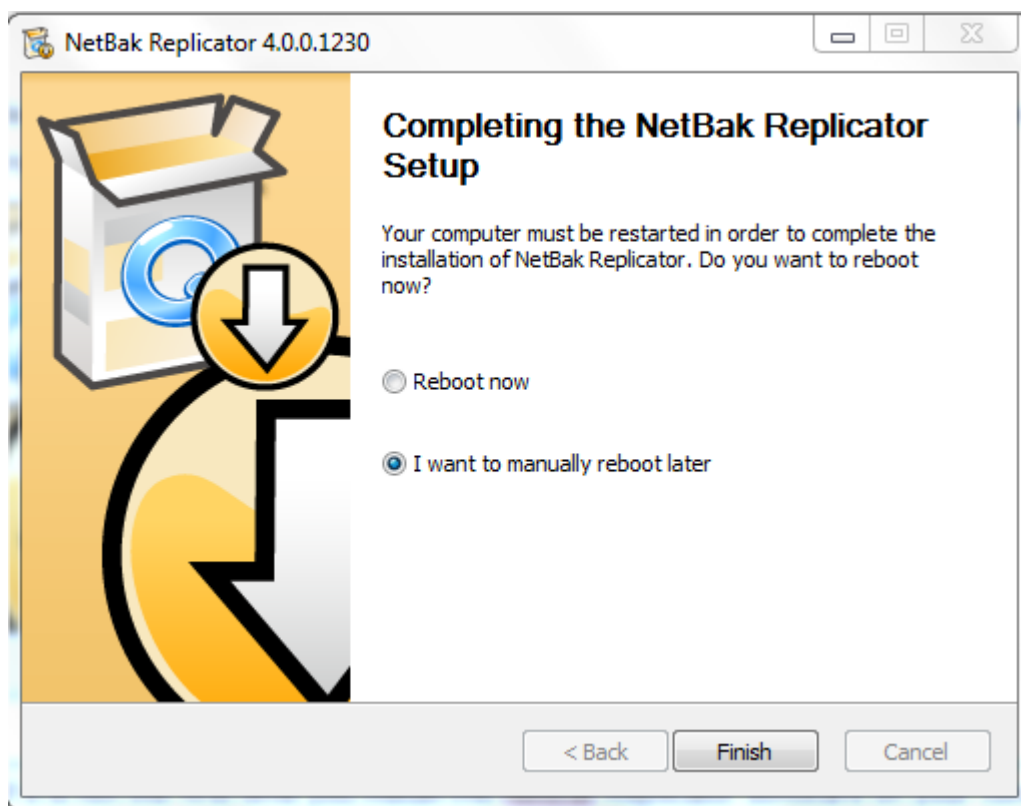
6. Выберите путь установки и нажмите "Install". Установка программного обеспечения NetBak Replicator должна осуществляться на локальный жесткий диск компьютера.



7. После окончания установки нажмите "Next".



8. Выберите немедленную перезагрузку компьютера или отложите перезагрузку на более поздний момент. Нажмите кнопку "Finish", чтобы завершить установку.






**Примечание:** Если программное обеспечение NetBak Replicator ранее уже устанавливалось на этот компьютер, настоятельно рекомендуется перезагрузить компьютер сразу после завершения установки.



### 3. Использование программного обеспечения NetBak Replicator


В программном обеспечении NetBak Replicator для резервного копирования и восстановления данных можно выбрать либо простой режим ("Simple Mode"), либо расширенный режим ("Advanced Mode"). Для использования программного обеспечения с минимумом настроек предназначены пункты "Instant Backup" ("Моментальное резервное копирование") и "Instant Restore" ("Моментальное восстановление"). Для использования дополнительных параметров, таких как автоматическое резервное копирование, резервное копирование по расписанию и настройки фильтров, необходимо выбрать "Advanced Mode" ("Расширенный режим") или "Options" ("Параметры").



Функция	Описание	
	Instant Backup	Моментальное резервное копирование данных.
	Instant Restore	Моментальное восстановление данных.
	Advanced Mode	Расширенные функции NetBak Replicator, такие как автоматическое резервное копирование, резервное копирование по расписанию и управление программным обеспечением NetBak Replicator.
	Options	<p>Панель параметров включает Историю активности, Настройки фильтра, Дополнительные параметры, Настройки операций одним касанием*, Безопасное управление диском* и Инициализацию привода*.</p> <p>В Дополнительных параметрах открывается панель управления для Настроек загрузки, Настроек резервного копирования для открытых файлов и Уведомлений по электронной почте.</p> <p>* Обратите внимание на то, что некоторые функции доступны только при обнаружении внешних устройств QNAP QBack-25S либо QBack-35S.</p>

### 3.1 Моментальное резервное копирование



Для использования моментального резервного копирования нажмите  (Instant Backup).

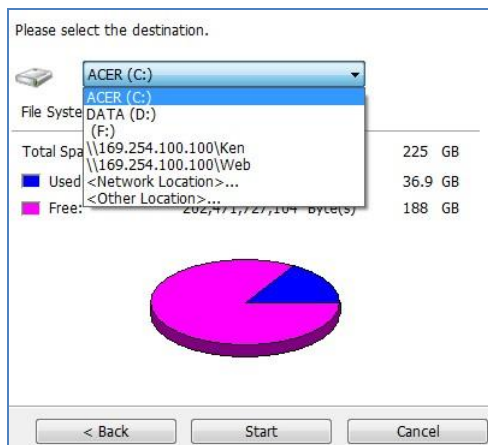
#### Выбор файлов и папок для резервного копирования

Программное обеспечение NetBak Replicator поддерживает резервное копирование данных на дисках компьютера, данных почты (Outlook\*, Outlook Express, Windows Mail), папок "Мои документы", рабочего стола, избранного и шрифтов. Выберите папки и файлы для резервного копирования. После этого нажмите на "Next".

\* Программное обеспечение NetBak Replicator может произвести резервное копирование всех активных файлов личных папок (файлов PST) только из Microsoft Outlook, расположенных на дисках компьютера или на любых сетевых дисках.

#### Выбор места назначения

Местом назначения может быть внутренний или внешний диск или общий ресурс. По умолчанию отображается последнее выбранное место.

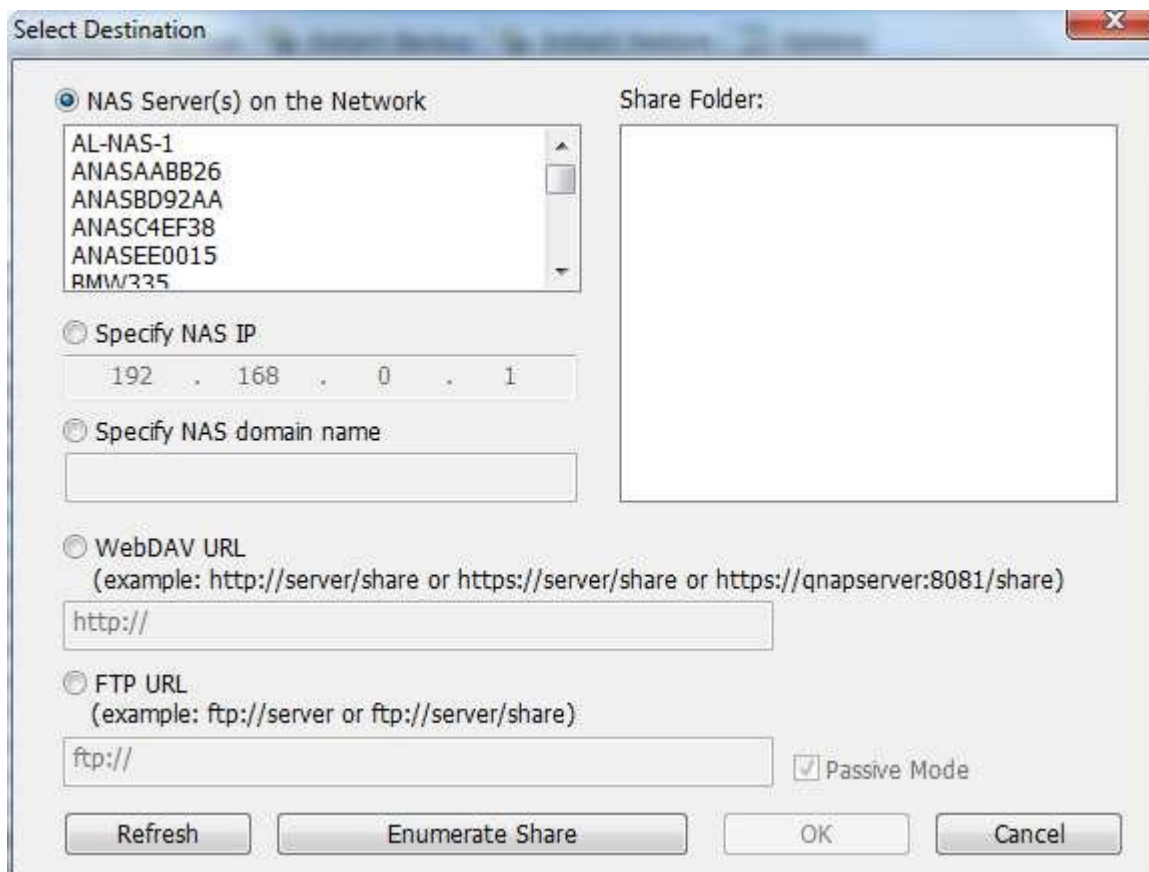


#### а. Локальный диск

Выберите в качестве назначения букву локального диска или внешнего диска.

b. Место в сети

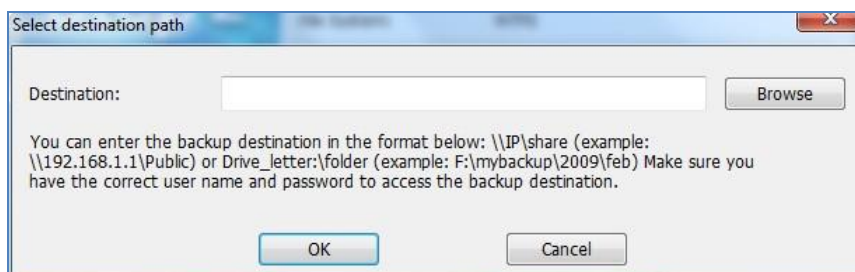
Выберите "Network Location", чтобы указать в качестве места назначения общий ресурс сетевого накопителя QNAP или папку WebDAV. Компьютер при этом должен быть подключен к сети.



Функция	Описание
NAS Server(s) on the Network	Будут показаны все доступные сетевые накопители в локальной сети. Выберите сетевой накопитель и общий ресурс, на который будет производиться резервное копирование данных.
NAS IP	Чтобы указать место назначения с использованием IP-адреса сетевого накопителя, выберите эту опцию и введите IP-адрес сетевого накопителя. Затем нажмите "Enumerate Share", чтобы получить список общих ресурсов сетевого накопителя.
WebDAV URL	З а д а й т е папку WebDAV как папку назначения. Введите информацию о каталоге и нажмите «ОК». Убедитесь, что у Вас правильные права доступа к папке. После нажатия «ОК», появится окно для введения имени пользователя и пароля. Вы так же можете нажать "Advanced" («Дополнительно»), чтобы задать настройки прокси.
FTP URL	В качестве места назначения можно указать папку FTP. Введите путь к папке и нажмите "ОК". Убедитесь, что у вас имеются необходимые права доступа к этой папке.
Enumerate Share	Нажатие на "Enumerate Share" позволяет получить список общих ресурсов выбранного сетевого накопителя.
Refresh	Если сетевой накопитель не найден, нажатие на "Refresh" позволяет повторить поиск.

### с. Другое место

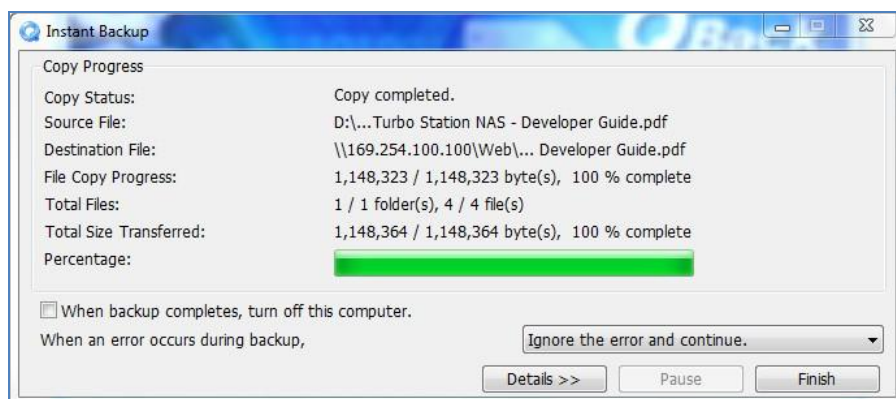
Можно указать произвольный путь к месту назначения, выбрав в списке "Other location".



Нажмите "Start", чтобы запустить резервное копирование данных.



При осуществлении резервного копирования выдается информация о ходе процесса.



Функция	Описание
When backup is finished, turn off this computer	Установите этот переключатель, чтобы автоматически выключить компьютер после завершения резервного копирования.
Action when an error occurs	На случай ошибки во время резервного копирования можно выбрать одну из следующих функций: <ol style="list-style-type: none"> <li>1. Display a warning dialog (отобразить окно предупреждения).</li> <li>2. Ignore the error and continue (игнорировать ошибку и продолжить).</li> <li>3. Stop the action (остановить операцию).</li> </ol>
Details	Просмотр информации о резервном копировании. Наведение мыши на записи журнала позволяет получить дополнительные сведения.
Pause	Приостановка резервного копирования.
Finish	Нажмите "Finish" для выхода.

После завершения резервного копирования будет выдана сводная информация. Нажмите "OK" и затем "Finish" для выхода.

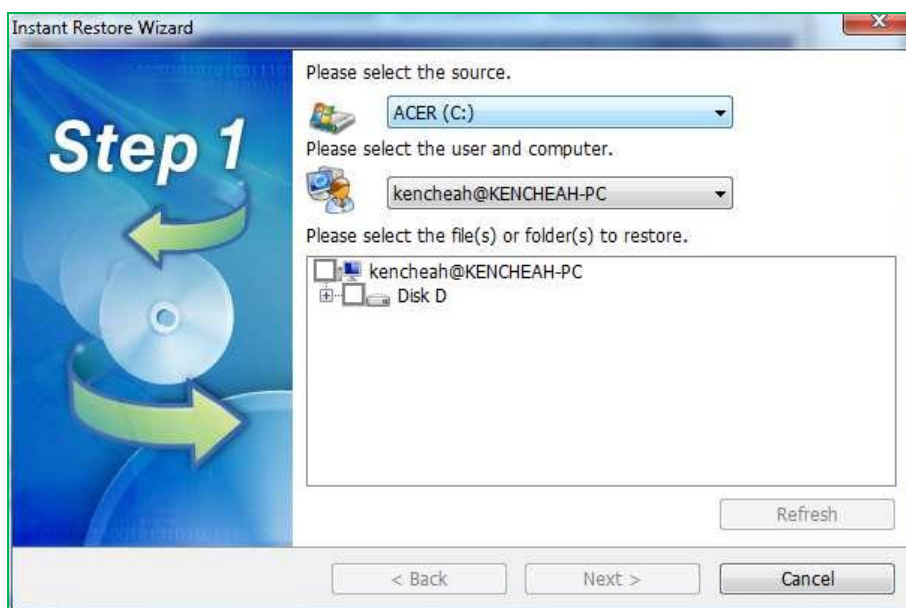
### 3.2 Моментальное восстановление

1. Для восстановления данных с использованием программного обеспечения NetBak



Replicator нажмите (Instant Restore).

2. Выберите источник данных, пользователя и компьютер, а также укажите файлы или папки для восстановления. После этого нажмите на "Next". Если источником данных является общий ресурс или внешний диск, убедитесь в его доступности.





3. Выберите место восстановления и действие в случае, если восстанавливаемый файл отличается от уже имеющегося файла. Нажмите "Start" для запуска восстановления.



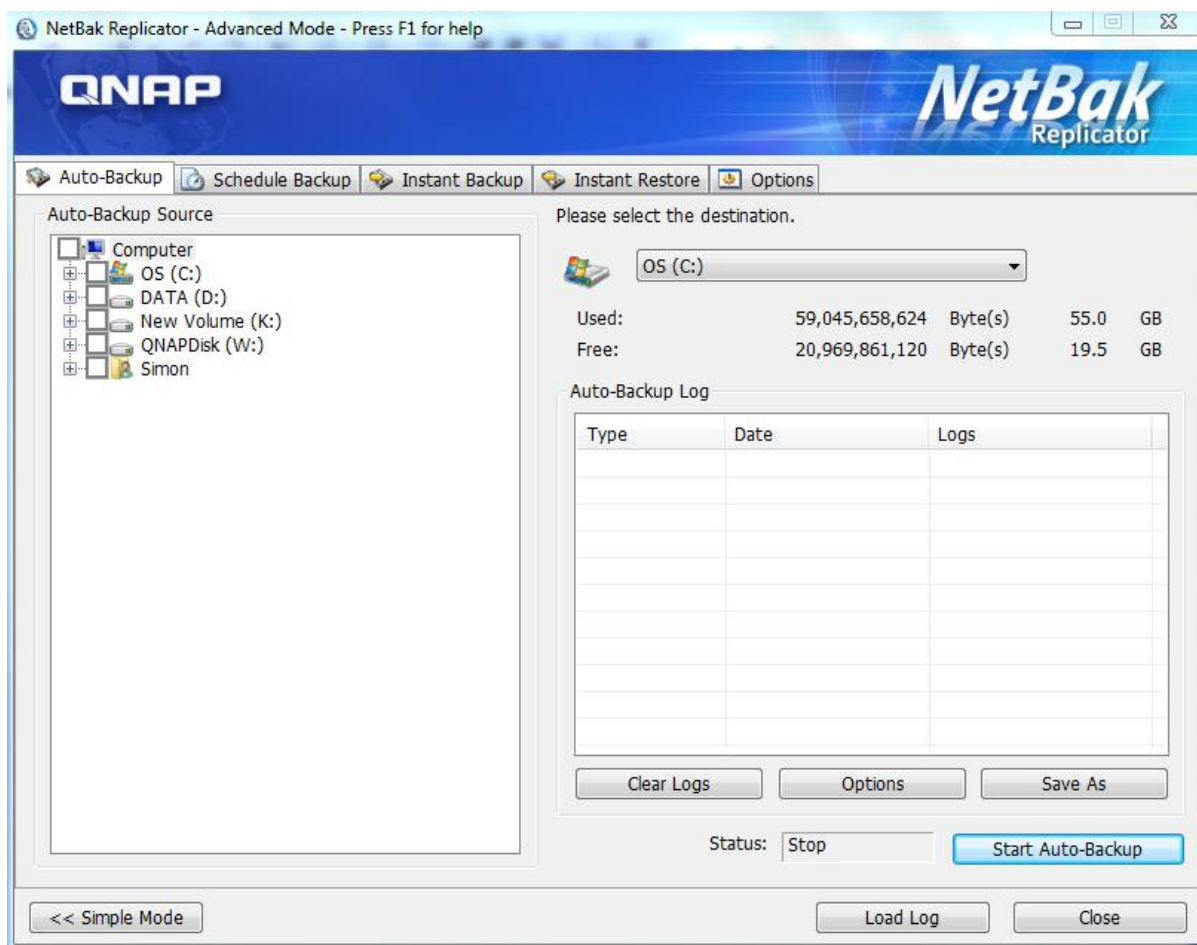
4. После завершения восстановления будет выдана сводная информация. Нажмите "OK" для продолжения.
5. Нажатие на "Details" позволяет просмотреть информацию о восстановлении, а нажатие на "Finish" – завершить работу.

### 3.3 Расширенный режим

В программном обеспечении NetBak Replicator предусмотрены расширенные функции, такие как автоматическое резервное копирование, резервное копирование по расписанию, настройки фильтров, а также параметры резервного копирования для открытых файлов. Для использования расширенного режима запустите NetBak



Replicator и выберите (Advanced Mode).

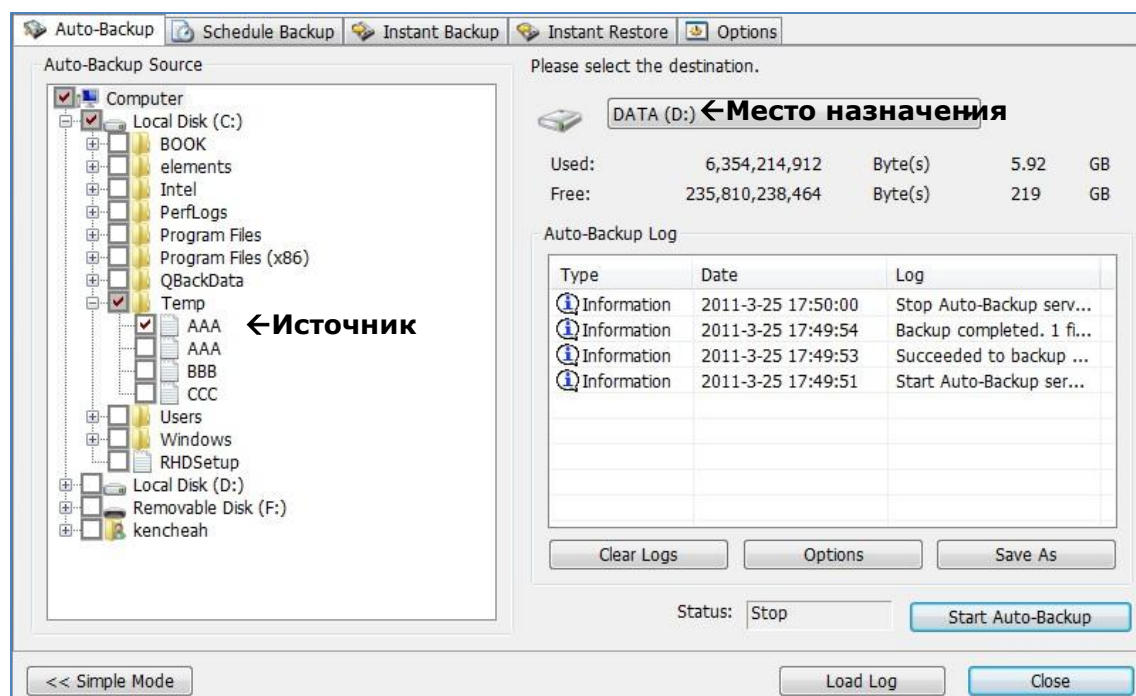


Функция	Описание
Auto-Backup	Выполнение автоматического резервного копирования данных в указанное место назначения.
Schedule Backup	Настройка расписания резервного копирования.
Instant Backup	Моментальное резервное копирование данных в указанное место назначения.
Instant Restore	Моментальное восстановление данных в указанное место назначения.
Option	Настройка расширенных параметров резервного копирования.

### 3.3.1 Автоматическое резервное копирование

Программное обеспечение NetBak Replicator поддерживает автоматическое резервное копирование данных на дисках компьютера, папок "Мои документы", рабочего стола и избранного на устройства QNAP QBack, локальные или внешние диски или сетевые общие ресурсы. При добавлении, изменении или удалении файлов изменения будут автоматически синхронизированы с местом назначения.

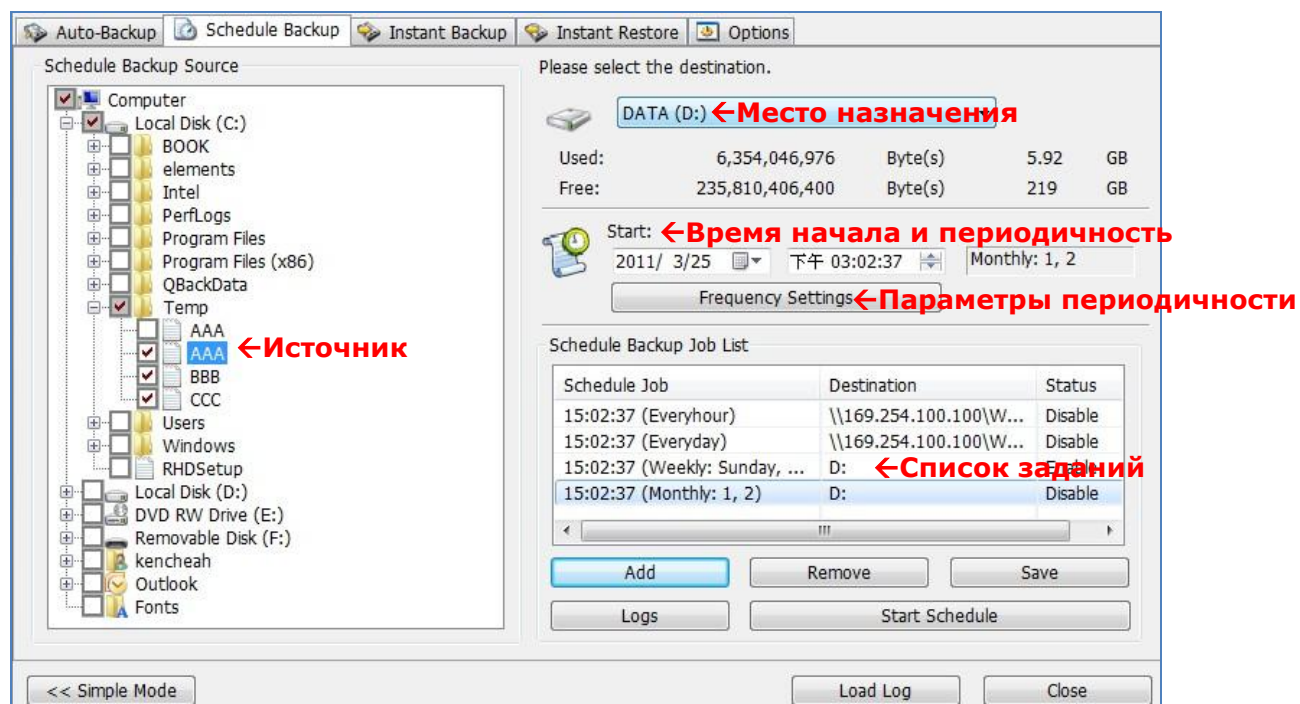
**Примечание:** Данная функция использует режим инкрементного резервного копирования. После выполнения первого резервного копирования NetBak Replicator будет копировать только файлы, изменившиеся со времени последнего резервного копирования.

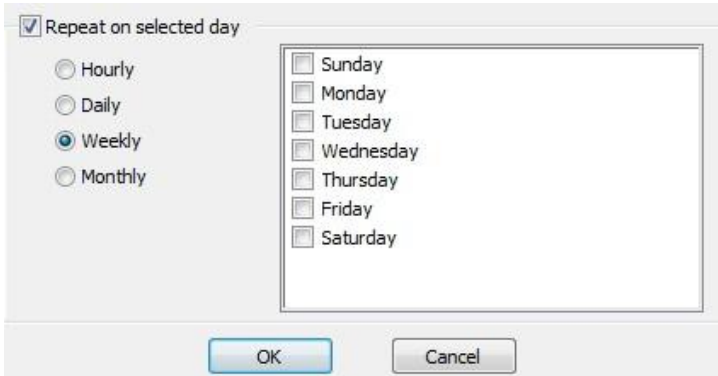


Функция	Описание
Source	Выберите файлы и папки, для которых необходимо выполнить автоматическое резервное копирование.
Destination	Выберите диск назначения для резервного копирования данных. Это может быть устройство QNAP QBack, локальный или внешний диск или общий ресурс.
Clear Logs	Наведение мыши на записи журнала позволяет получить дополнительные сведения. Чтобы очистить журнал, нажмите "Clear Logs".
Options	Нажав на "Options", можно выбрать просмотр всех записей в журнале событий или просмотр только записей о предупреждениях и ошибках.
Save As	Чтобы сохранить информацию о резервном копировании, нажмите "Save As" и сохраните журнал в файле *.log.
Start Auto-Backup/Stop	Чтобы запустить автоматическое резервное копирование, нажмите "Start Auto-Backup". Если резервное копирование файлов раньше не производилось, резервное копирование запустится автоматически. При этом отображаются записи журнала резервного копирования и статус. Нажмите "Stop", чтобы отключить автоматическое резервное копирование.
Simple Mode	Возврат в простой режим.
Load Log	Для просмотра ранее сохраненных журналов нажмите "Load Log" и выберите файл журнала.
Close	Закреть NetBak Replicator.

### 3.3.2 Резервное копирование по расписанию

Программное обеспечение NetBak Replicator поддерживает резервное копирование по расписанию, позволяя выполнять резервное копирование указанных файлов и папок компьютера на устройства QNAP QBack, локальные или внешние диски, а также общие ресурсы ежедневно, еженедельно или ежемесячно.



Функция	Описание
Source	Выберите файлы и папки, для которых необходимо настроить резервное копирование по расписанию.
Destination	Выберите диск назначения для резервного копирования данных. Это может быть устройство QNAP QBack, локальный или внешний диск или общий ресурс.
Start time и Frequency Setting	<p>Укажите дату и время начала резервного копирования по расписанию. Нажмите "Frequency Settings" для установки параметров расписания.</p> <p>Выберите "Repeat on selected day" и выберите периодичность резервного копирования. Если опция отключена, резервное копирование по расписанию будет выполнено только один раз.</p> 
Backup Schedule	В этом списке перечислены задания резервного копирования по расписанию. Всего можно создать не более 16 расписаний резервного копирования.
Add	После выбора источника, назначения и определения периодичности нажмите "Add", чтобы добавить расписание в список заданий.
Remove	Выберите задание в списке заданий и нажмите "Remove" для удаления выбранного задания.
Save	Чтобы изменить задание резервного копирования по расписанию, выберите расписание в списке и нажмите на "Frequency Settings". После изменения параметров нажмите "Save". Нажмите "OK" для подтверждения изменений или "No" для отмены.
Logs	Просмотр журналов резервного копирования.
Start Schedule/Stop	Выберите расписание резервного копирования и

	нажмите "Start Schedule" для его включения. Чтобы отключить резервное копирование по расписанию, нажмите "Stop".
Simple Mode	Возврат в простой режим.
Load Log	Для просмотра ранее сохраненных журналов нажмите "Load Log" и выберите файл журнала.
Close	Закрыть NetBak Replicator.

### **3.3.3 Моментальное резервное копирование данных**

Чтобы запустить резервное копирование из расширенного режима, нажмите на вкладку "Instant Backup". Эта функция аналогична функции Instant Backup в простом режиме. Более подробную информацию можно найти в [разделе 3.1](#).

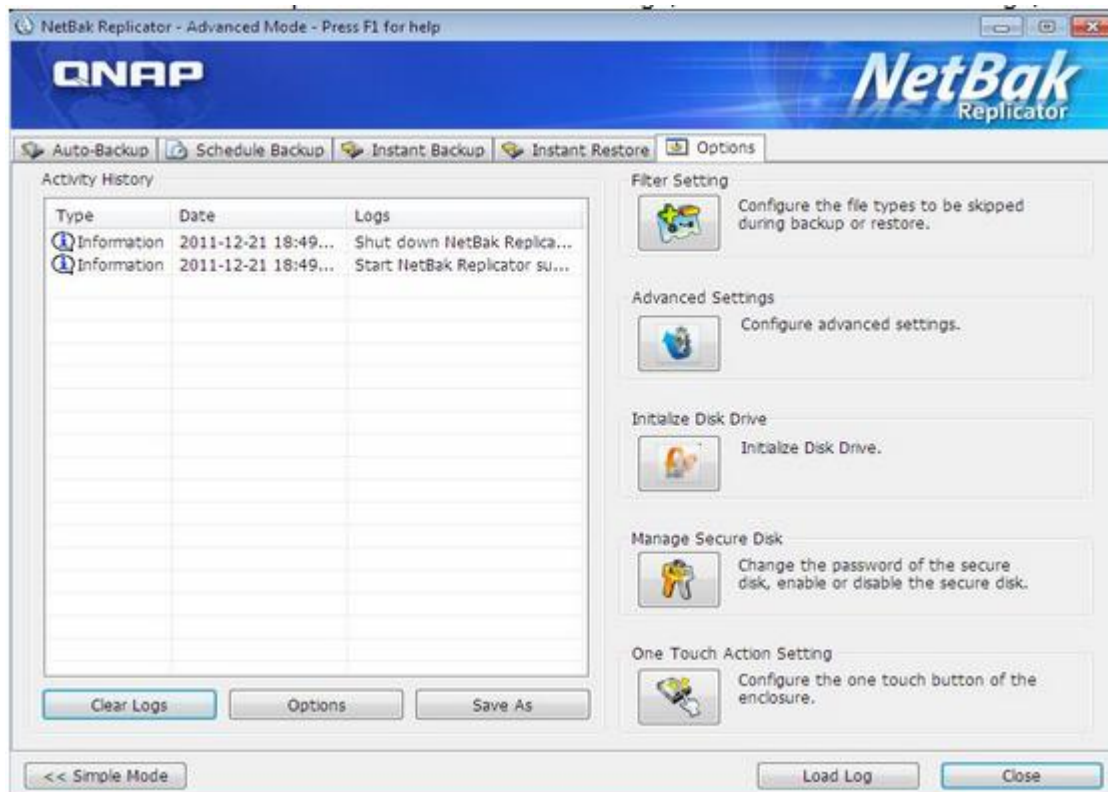
### **3.3.4 Моментальное восстановление данных**





Чтобы запустить восстановление данных из расширенного режима, нажмите на вкладку "Instant Restore". Эта функция аналогична функции Instant Restore в простом режиме. Более подробную информацию можно найти в [разделе 3.2](#).






### 3.4 Options

Для использования расширенных параметров, таких как настройки фильтров, настройка действий для кнопки One Touch, управление защищенными дисками и инициализация диска, нажмите на "Options" в простом режиме или перейдите на вкладку "Options" в расширенном режиме.



Функция	Описание
Activity History	<p>В данном разделе отображаются все записи журналов событий программного обеспечения NetBak Replicator. Записи можно просмотреть, сохранить и очистить соответствующими кнопками.</p>
	<p><b>Filter Settings</b></p> <p>Здесь можно указать типы файлов, для которых резервное копирование и восстановление выполняться не будет. Нажмите на значок для настройки параметров.</p> <p>Для исключения конкретного типа файла из резервного копирования и восстановления введите тип файла и нажмите . Например, для исключения всех текстовых файлов независимо от названий файлов введите *.txt. Для исключения всех временных файлов введите ~*.*.</p> <p>Чтобы отменить исключение ранее настроенного типа файлов выберите тип файла в столбце существующих фильтров Existing Filters и нажмите . После этого нажмите на "ОК".</p>
	<p><b>Дополнительные параметры</b></p> <p>Дополнительные параметры включают Настройки загрузки, Настройки резервного копирования для открытых файлов и Уведомление по электронной почте.</p>
	<p><b>Настройка загрузки</b></p> <p>Данная настройка позволяет включать и отключать запуск NetBak Replicator при загрузке системы</p>
	<p><b>Backup Settings for Opened Files</b></p> <p>Программное обеспечение NetBak Replicator позволяет осуществлять резервное копирование открытых файлов и приложений с поддержкой Microsoft VSS. Эта опция активирована по умолчанию и поддерживается только для резервного копирования по расписанию и моментального резервного копирования.</p> <p>Enable VSS: Эта опция позволяет создавать резервные копии открытых файлов.</p> <p>Enable VSS Writer (Application Consistency Support): Эта опция позволяет создавать резервную копию приложений с поддержкой VSS (таких как MS SQL) для обеспечения целостности данных приложения.</p>

	<p>Для резервного копирования всех файлов VSS без запроса у пользователя установите переключатель "Do not prompt for VSS files inclusion/exclusion during scheduled backup".</p>
	<p><b>Уведомление по электронной почте</b></p> <p>Пользователь может включить и отключить уведомление по электронной почте о завершении Планового или Моментального резервного копирования. Здесь указывается IP SMTP-сервера или имя домена и порт службы SMTP. Пользователь также может включить Аутентификацию SMTP либо шифрование SSL/TLS. Пользователь может ввести до 2 адресов получения уведомления.</p>
	<p><b>One Touch Action Settings</b></p> <p>Выберите действие, выполняемое при нажатии кнопки One Touch на устройстве QNAP NetBak Replicator. При нажатии на кнопку программное обеспечение NetBak Replicator выполнит моментальное резервное копирование в соответствии с предыдущими настройками. Для отключения кнопки One Touch выберите "Do nothing".</p>
	<p><b>Manage Secure Disk</b></p> <p>В этом разделе можно сменить пароль для защищенного диска, открыть или закрыть защищенный диск.</p> <p><b>Изменить пароль:</b> Выберите безопасный том внешнего диска и введите старый и новый пароли. Выберите секретный вопрос из выпадающего меню или введите информацию для восстановления пароля.</p> <p>* Если было выбрано запоминание пароля защищенного диска и необходимо отменить эту опцию, можно сменить пароль и снять переключатель "Remember the password of Secure Disk". После этого перезапустите NetBak Replicator.</p> <p><b>Open Secure Disk:</b>          Выберите безопасный дисковый том внешнего диска и введите пароль. Нажмите «OK».</p> <p>Если вы забыли пароль, нажмите "Password Prompt" для просмотра вопроса-подсказки и ответа. Это поможет вспомнить пароль.</p> <p><b>Close Secure Disk:</b> Выберите защищенный том и нажмите "OK".</p>

### Инициализация внешнего устройства

Для инициализации внешнего устройства с NetBak Replicator, следуйте нижеприведенной инструкции.

**Примечание:** NetBak Replicator может отформатировать внешний диск только в файловой системе NTFS. Все дисковые данные будут очищены после инициализации.

1. Убедитесь в том, что устройство подключено к компьютеру.



Нажмите на значке .

2. Выберите диск--отправитель для внешнего устройства. Нажмите "Next" («Далее»).

3. В устройстве NetBak Replicator можно создать общедоступный диск и защищенный диск. Введите размер общедоступного диска или используйте ползунок для регулировки пространства общедоступного диска и защищенного диска. Нажмите "Next".



4. Введите пароль для защищенного диска. Пароль должен иметь длину 8-64 символов. Выберите вопрос безопасности из выпадающего списка или введите напоминание о пароле. Нажмите "Next".


5. Проверьте установки диска и нажмите "Next" для начала инициализации. Установите переключатель "Remember the password of Secure Disk", чтобы защищенный диск мог автоматически открываться для выполнения операций автоматического резервного копирования или резервного копирования по расписанию (если настроено) при подключении устройства к этому компьютеру в следующий раз.

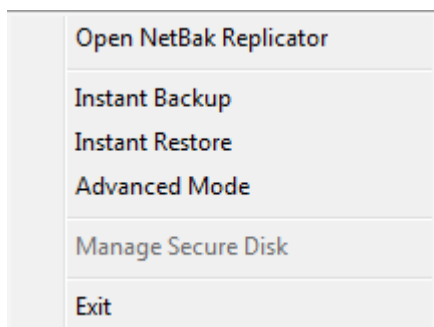
6. Нажмите на "OK".

7. Дождитесь окончания инициализации. Нажмите на "Finish". Общедоступный диск и защищенный диск будут автоматически смонтированы на компьютере.


### 3.5 Управление с использованием значка в системной области

При запуске программного обеспечения NetBak Replicator в системной области

отображается значок . Нажмите на значок правой кнопкой мыши, чтобы получить доступ к операциям Open NetBak Replicator (открыть NetBak Replicator), Instant Backup (моментальное резервное копирование), Instant Restore (моментальное восстановление), Advanced Mode (расширенный режим), Manage Secure Disk (управление защищенным диском) и Exit (выход).



### 3.6 Выход из NetBak Replicator

Для выхода из NetBak Replicator нажмите правой кнопкой на значок в системной области  и выберите Exit.

#### **4. Техническая поддержка**

QNAP обеспечивает техническую поддержку через Интернет и с использованием мгновенных сообщений. С технической поддержкой можно связаться следующими способами:

Поддержка через Интернет: [www.qnap.com](http://www.qnap.com)

E-mail: [q\\_support@qnap.com](mailto:q_support@qnap.com)

MSN: [q.support@hotmail.com](mailto:q.support@hotmail.com)

SKYPE: [qnapskype](#)

Техническая поддержка в США и Канаде:

Email: [q\\_supportus@qnap.com](mailto:q_supportus@qnap.com)

Тел.: 909-595-2819 доб. 185

Адрес: 166 University Parkway, Pomona CA 9176

Часы работы: 08:00-17:00 (GMT-08:00, тихоокеанское время, с понедельника по пятницу)