



# TS-439 Pro II+ TurboNAS

## Quick Installation Guide



- English
- Deutsch
- Français
- Español
- Português

P/N:51000-022930-RS V1.0

## Package Contents



Turbo NAS



- Power cord
- Netzkabel
- Cordon d'alimentation
- Cable de alimentación
- Cabo de Alimentação



- Ethernet cable x 2
- Ethernet-Kabel x 2
- Câble Ethernet x 2
- Cable Ethernet x 2
- Cabo Ethernet x 2



- Hard disk lock
- Festplattenschlüssel
- Verrou de disque dur
- Candado para disco duro
- Cadeado para Discos Rígidos



- CD-ROM disc
- Disque CD-ROM
- Disque CD-ROM
- Disco CD-ROM
- Disco CD-ROM



- Screw pack
- Schrauben
- Paquet de vis
- Paquete de tornillos
- Pacote de parafusos



- Quick Installation Guide
- Schnellinstallationsanleitung Flat
- Guide d'installation rapide
- Guía de Instalación Rápida
- Guia de Instrução Rápida

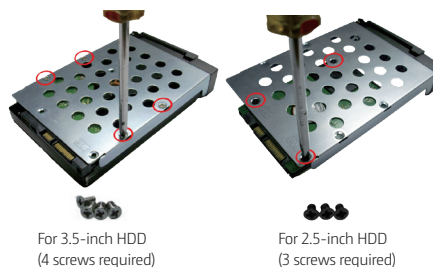
## Hardware Illustration



English	Deutsch	Français	Español	Português
1 One Touch Copy Button	Kopiertaste	Bouton copie intelligente	Botón de Copia Instantánea	Botão de cópia com um toque
2 USB 2.0	USB 2.0	USB 2.0	USB 2.0	USB 2.0
3 LED Indicators: Status, LAN, USB, eSATA, HDD1-4	LED-Anzeigen: Status, LAN, USB, eSATA, HDD1-4	Voyants DEL : Etat, LAN, USB, eSATA, HDD1-4	Indicadores LED: Estado, LAN, USB, eSATA, HDD1-4	LED de identificação: Status dos, LAN, USB, eSATA, HDD1-4
4 Power Button	Einschaltknopf	Bouton d'alimentation	Botón de Encendido	Botão de Energia
5 Select Button	Auswahl	Sélectionner	Seleccionar	Botão de Seleção
6 Enter Button	Eingabe	Entrée	Entrar	Botão Entrar
7 Power Connector	Stromanschluss	Prise d'alimentation	Conector de Alimentación	Conector do Cabo de Energia
8 Gigabit LAN x 2	Gigabit LAN x 2	Gigabit LAN x 2	Gigabit LAN x 2	Gigabit LAN x 2
9 USB 2.0 x 4	USB 2.0 x 4	USB 2.0 x 4	USB 2.0 x 4	USB 2.0 x 4
10 eSATA x 2	eSATA x 2	eSATA x 2	eSATA x 2	eSATA x 2
11 VGA (Reserved)	VGA (Reserviert)	VGA (Réserve)	VGA (Reservado)	VGA (Reservado)
12 Password & Network Settings Reset Button	Konfigurations-Rückstellschalter	Interrupteur de réinitialisation	Botón de Restablecimiento de la Configuración	Botão Reset para Configurar a Senha e a Rede
13 K-Lock Security Slot	Knopf zum Zurücksetzen der Konfiguration	Fente pour sécurité Kensington	Ranura de Seguridad para un dispositivo de Bloqueo Kensington	Entrada de Segurança para Trava K-Lock

## I. Install the Hardware

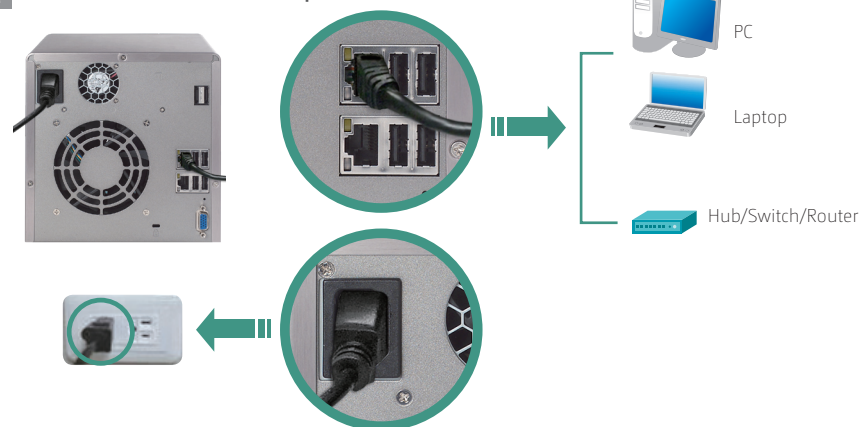
### a Install the hard drives.



### b Insert the hard drive trays.



### c Connect the network cable and power.



### d Turn on the Turbo NAS.

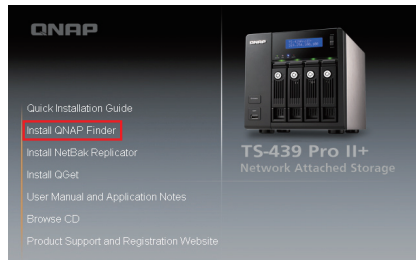


## II. System Configuration (Windows Users)

### a Execute the product CD-ROM.

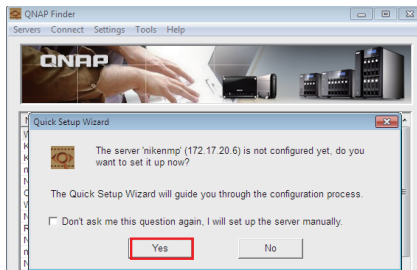


### b Install QNAP Finder.

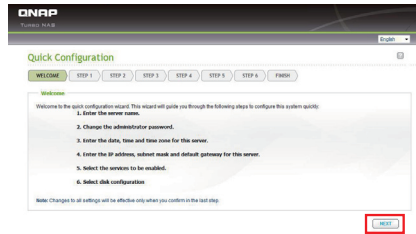


① Note: For the latest available utilities, please visit <http://www.qnap.com/>.

### c QNAP Finder detects the Turbo NAS.



### d Follow the instructions to configure your NAS.

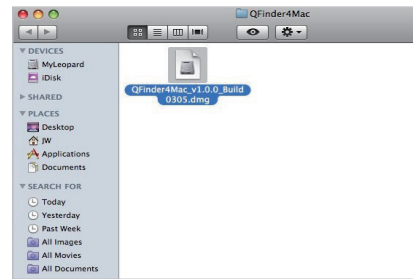


### e The NAS has been installed successfully.



## III. System Configuration (Mac Users)

### a Execute the product CD-ROM.

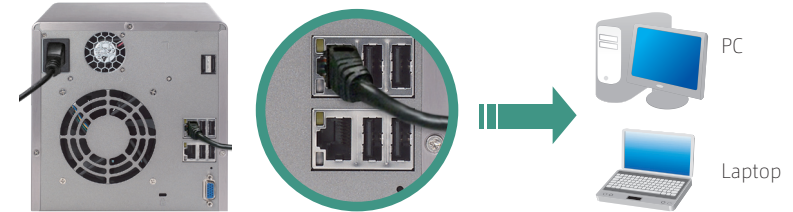


### b Install QFinder to configure your NAS.



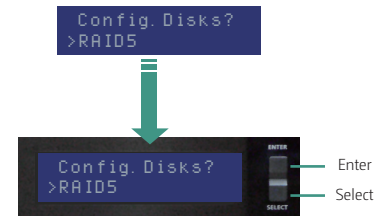
## IV. System Configuration (Linux Users)

Configure your NAS from Linux by direct connection.

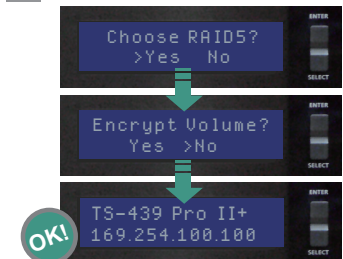


## V. System Configuration (Touch-N-Go)

### a Select the RAID configuration.



### b Execute the RAID configuration.



① Note: The data encryption functions may not be available in accordance to the legislative restrictions of some countries.

# English

## I. Install the Hardware

**a** Install a hard disk on each tray. Make sure the disk holes match the holes at the base of the disk tray and lock the disk with the screws.

**b** Insert the disk trays to the Turbo NAS and push the disk trays to the end.

① Note that if you install a hard drive (new or used) which has never been installed on the NAS before, the hard drive will be formatted and partitioned automatically and all the disk data will be cleared.

**c** Connect the network cable and power cord. Then plug in the power cord to the socket.

**d** Turn on the server. The server beeps once. Please wait for 2-3 minutes until the server beeps another time. The server has started up successfully.

① Abnormal shutdown will lead to longer startup time for checking disk data in the next bootup. The checking process may take up to several minutes depending on the hard disk capacity.

There are 2 options for you to configure your NAS.

**a** CD-ROM (Windows users): The CD-ROM in the accessory box can help you have a full understanding about the system configuration. You can also install QNAP utilities from the CD-ROM. Please refer to Section II for the detailed information.

**b** Touch-N-Go: By a few simple steps from the front LCD panel, you can configure the NAS without PC. Please refer to Section V for the detailed information.

① If you are a Mac or Linux user and do not want to use Touch-N-Go to configure your NAS, please refer to Sections III and IV for system configuration.

## II. System Configuration (Windows Users)

**a** Execute the product CD-ROM, a model selection menu is shown. Select your Turbo NAS model.

**b** Click "Install QNAP Finder" and follow the instructions to install QNAP Finder.

**c** QNAP Finder detects the Turbo NAS on the network and prompts you to perform quick setup. Click "Yes" to continue.

① Note: If the server is not found, click "Refresh" to try again.

**d** The quick configuration page is shown. Click "Next" and follow the instructions to finish the configuration.

① Note: Please make sure that you have installed the hard disk drive on the Turbo NAS.

**e** After the system has been initialized, you can browse the web administration of the NAS by entering [http://NAS\\_IP:8080/](http://NAS_IP:8080/) in your browser. Login the NAS with the default administrator account (username: admin, password: admin).

## III. System Configuration (Mac Users)

**a** Insert the product CD-ROM in your Mac and find the directory QFinder4Mac.

**b** Run QFinder4Mac.dmg and follow the instructions to finish the configuration of the NAS.

## IV. System Configuration (Linux Users)

**a** Connect the NAS to the PC directly. Turn on the NAS.

**b** Open a web browser and enter the IP address of the NAS: <http://169.254.100.100:8080/> (Make sure the IP address of your PC is configured to the same subnet, e.g. 169.254.100.1).

**c** Follow the instructions to finish the configuration of the NAS.

## V. System Configuration (Touch-N-Go)

QNAP Turbo NAS provides an LCD panel for you to perform the quick configuration in a few steps.

### a) Select the RAID configuration

The system detects the number of hard drives installed and prompts you to execute the default configuration. Press "Enter" to confirm.

### b) Execute the RAID configuration

The system prompts you to confirm the disk configuration. Next, select to encrypt the disk volume or not. The encryption cannot be removed. The default encryption password is "admin", which can be changed in the web-based administration interface. After the quick configuration, you can login the NAS by [http://NAS\\_IP:8080/](http://NAS_IP:8080/) (Default login: admin, password: admin).

1. The above description applies to quick installation only. For advanced configuration by the LCD panel or information about the web-based settings, please refer to the user manual.
2. If you are using a large-sized hard drive (e.g. 500GB or above) for RAID configuration, the system may take a period of time to execute RAID synchronization before it is able to operate at full speed. During the synchronization, you can access the NAS normally.

# Deutsch

## I. Hardware installieren

**a** Installieren Sie auf jedem Einsatz eine Festplatte. Vergewissern Sie sich, dass die Löcher der Disk auf den Löchern des Einsatzes aufliegen; befestigen Sie die Festplatte mit den Schrauben.

**b** Schieben Sie die Laufwerkeinschübe bis zum Anschlag in den Turbo NAS ein.

① Wenn Sie eine Festplatte (neu oder gebraucht) installieren, welche vorher noch nicht auf dem NAS installiert war, beachten Sie bitte, dass diese automatisch formatiert und unterteilt wird und alle Daten der Festplatte gelöscht werden.

**c** Schließen Sie das Netzkabel und Stromkabel an. Verbinden Sie dann das Stromkabel mit einer Steckdose.

**d** Schalten Sie den Server ein. Der Server gibt einen Signalton aus. Warten Sie zwei bis drei Minuten, bis der Server einen weiteren Signalton ausgibt. Der Server wurde erfolgreich hochgefahren.

① Ein falsches Ausschalten kann dazu führen, dass der nächste Startvorgang viel länger dauert, da die Daten auf der Festplatte geprüft werden. Je nach Festplattkapazität kann der Prüfvorgang bis zu einigen Minuten dauern.

Sie haben 2 Möglichkeiten, Ihren NAS zu konfigurieren.

**a** CD-ROM (Windows-Benutzer): Die CD-ROM in der Zubehörbox wird Ihnen einen vollständigen Überblick über die Systemkonfiguration geben. Sie können von dieser CD-ROM auch QNAP-Programme installieren. Nähere Informationen finden Sie im Abschnitt II.

**b** Touch-N-Go: Sie können den NAS ohne PC mit ein paar wenigen einfachen Schritten über die vordere LCD-Konsole konfigurieren. Nähere Informationen finden Sie im Abschnitt V.

① Wenn Sie als Mac- oder Linux-Benutzer die Touch-N-Go Funktion zur Konfiguration Ihres NAS nicht anwenden möchten, informieren Sie sich bitte in den Abschnitten III und IV über die Systemkonfiguration.

## II. Systemkonfiguration (Windows-Benutzer)

**a** Führen Sie die Produkt-CD aus. Ein Modellauswahlmenü wird geöffnet. Wählen Sie Ihr Turbo NAS-Modell aus.

**b** Klicken Sie auf „QNAP-Finder installieren“ und folgen Sie den Anleitungen zur Installation des QNAP-Finders.

**c** QNAP Finder erkennt die Turbo NAS im Netzwerk und fragt Sie, ob Sie die Schnelleinstellung ausführen möchten. Klicken Sie auf „Ja“, um fortzufahren.

① Hinweis: Falls die Turbo NAS nicht gefunden wurde, dann klicken Sie bitte auf „Aktualisieren“, um es neu zu versuchen.

**d** Die Schnellkonfigurationsseite wird angezeigt. Schließen Sie die Konfiguration ab, indem Sie auf „Weiter“ klicken und den Anweisungen auf dem Bildschirm folgen.

① Hinweis: Stellen Sie bitte sicher, dass die Festplatte in die Turbo NAS eingebaut wurde.

**e** Nach der Initialisierung des Systems können Sie durch Eingabe von [http://NAS\\_IP:8080/](http://NAS_IP:8080/) in Ihren Browser die Webadministration des NAS durchsuchen. Melden Sie den NAS mit dem standardmäßigen Administratorkonto (Benutzername: admin, Passwort: admin) an.

## III. Systemkonfiguration (Mac-Benutzer)

**a** Legen Sie die NAS CD-ROM in Ihren Mac ein. Suchen Sie den Ordner QFinder4Mac.

**b** Starten Sie QFinder4Mac.dmg und folgen Sie den Anleitungen, um die Konfiguration des NAS fertigzustellen. configuration of the NAS.

## IV. Systemkonfiguration (Linux-Benutzer)

**a** Schließen Sie den NAS direkt am PC an. Schalten Sie den NAS ein.

**b** Öffnen Sie einen Webbrowser, geben Sie die IP-Adresse des NAS ein: <http://169.254.100.100:8080/> (Achten Sie darauf, dass die IP-Adresse Ihres Computers auf dasselbe Subnetz konfiguriert ist z. B. 169.254.100.1).

**c** Befolgen Sie die Anweisungen zur Fertigstellung der NAS-Konfiguration.

## V. Systemkonfiguration (Touch-N-Go)

Der QNAP Turbo NAS bietet Ihnen eine LCD-Konsole für die schnelle Durchführung der Konfiguration in nur wenigen Schritten.

### a) RAID-Konfiguration wählen

Das System erkennt die Anzahl der installierten Festplatten und fragt Sie, ob Sie die Standardkonfiguration ausführen möchten. Drücken Sie die „Enter“, um den Vorgang zu bestätigen.

### b) RAID-Konfiguration ausführen

Sie werden vom System aufgefordert, die Diskkonfiguration zu bestätigen. Wählen Sie im nächsten Schritt, ob die Disk verschlüsselt werden soll oder nicht. Die Verschlüsselung kann nicht gelöscht werden. Das Herstellerpasswort für die Verschlüsselung lautet „admin“ und kann auf dem webgestützten Administrationsinterface geändert werden. Nach der schnellen Konfiguration können Sie den NAS unter [http://NAS\\_IP:8080/](http://NAS_IP:8080/) anmelden (Hersteller-Benutzername: admin, Passwort: admin).

1. Die obige Beschreibung bezieht sich nur auf die schnelle Installation. Die erweiterte Konfiguration über den LCD-Bildschirm oder Informationen über die webbasierten Einstellungen finden Sie in der Bedienungsanleitung beschrieben.

2. Bei Verwendung einer Festplatte mit großer Kapazität (z.B. 500 GB oder größer) für die RAID-Konfiguration benötigt das System möglicherweise einige Zeit, um die RAID-Synchronisation auszuführen, bevor es mit voller Geschwindigkeit laufen kann. Während der Synchronisation können Sie auf das NAS-Gerät normal zugreifen.

## I. Installer le matériel

**a** Installez un disque dur sur chaque plateau. Vérifiez que tous les trous du disque dur sont alignés sur les trous situés sur la base du plateau de disque dur et resserrez les vis pour bloquer le disque.

**b** Insérez les plateaux de disques dans le Turbo NAS et enfoncez les plateaux de disques jusqu'au fond.

① Si vous devez installer un disque dur (neuf ou usagé) n'ayant jamais été installé sur le NAS auparavant, le disque dur sera automatiquement formaté et partitionné et toutes les données du disque seront effacées.

**c** Reliez le câble réseau et le cordon d'alimentation. Branchez ensuite le cordon d'alimentation sur la prise.

**d** Allumez le serveur. Le serveur émet un bip. Veuillez patienter 2-3 minutes jusqu'à ce que le serveur émette un nouveau bip. Le serveur a démarré avec succès.

① Une fermeture anormale ralentira considérablement le prochain processus de démarrage pour vérifier les données sur le disque. Le processus de vérification peut durer jusqu'à plusieurs minutes, en fonction de la capacité du disque dur.

**Vous disposez de 2 options pour configurer votre NAS.**

**a** CD-ROM (utilisateurs Windows) : le CD-ROM livré dans la boîte des accessoires peut vous aider à comprendre parfaitement la configuration du système. Vous pouvez également installer les utilitaires QNAP à partir de ce CD-ROM. Pour plus d'informations, voir la section II.

**b** Touch-N-Go : vous pouvez configurer le NAS en quelques étapes simples à partir de l'écran LCD sur la façade, sans recourir au PC. Pour plus d'informations, voir la section V.

① Si vous êtes sur Mac ou Linux et ne souhaitez pas utiliser la méthode Touch-N-Go pour configurer votre NAS, veuillez consulter les sections III et IV pour en savoir plus sur la configuration du système.

## II. Configuration du système (Utilisateurs Windows)

**a** Exécutez le CD, un menu de sélection des modèles apparaîtra. Sélectionnez votre modèle de Turbo NAS.

**b** Cliquez sur « Installer QNAP Finder » et procédez selon les instructions indiquées pour installer QNAP Finder.

**c** QNAP Finder détectera Turbo NAS dans le réseau et vous demandera si vous souhaitez effectuer une configuration rapide. Cliquez sur « Oui » pour continuer.

① Remarque : Si Turbo NAS n'est pas trouvé, cliquez sur « Actualiser » pour ré-essayer.

**d** La page de configuration rapide s'affiche. Cliquez sur « Suivant » et suivez les instructions pour parachever la configuration.

① Remarque: Assurez-vous d'avoir installé correctement le(s) disque(s) dur(s) dans le NAS.

**e** Une fois le système initialisé, vous pouvez parcourir l'administration web du NAS en saisissant <http://NAS.IP:8080/> dans votre navigateur. Utilisez le compte administrateur par défaut (nom d'utilisateur : admin, mot de passe : admin) pour identifier le NAS.

## III. Configuration du système (Utilisateurs Mac)

**a** Insérez le CD-ROM du NAS dans votre Mac et trouvez le répertoire QFinder4Mac.

**b** Exécutez QFinder4Mac.dmg et procédez selon les instructions indiquées pour terminer la configuration du NAS.

## IV. Configuration du système (Utilisateurs Linux)

**a** Reliez directement le NAS au PC. Allumez le NAS.

**b** Ouvrez un navigateur Internet et saisissez l'adresse IP du NAS : <http://169.254.100.100:8080/> (Vérifiez que l'adresse IP de votre PC est bien configurée sur le même sous-réseau, par ex.: 169.254.100.1).

**c** Suivez les instructions pour terminer la configuration du NAS.

## V. Configuration du système (Touch-N-Go)

Le Turbo NAS de QNAP est doté d'un écran LCD pour que vous puissiez procéder à une configuration rapide en quelques étapes seulement.

**a** Choisissez la configuration RAID

Le système détecte le nombre de disques durs installés et vous demande si vous voulez exécuter la configuration par défaut. Appuyez sur « Enter » pour confirmer.

**b** Exécutez la configuration RAID

Le système vous demande de confirmer la configuration du disque. Choisissez ensuite de chiffrer ou non le volume disque. Le chiffrage ne peut pas être supprimé. Le mot de passe de chiffrage par défaut est « admin », et peut être modifié sur l'interface administration web. Une fois la configuration rapide terminée, vous pouvez connecter le NAS sur <http://NAS.IP:8080/> (Identifiant par défaut : admin, mot de passe par défaut : admin).

1. La description ci-dessus s'applique uniquement à l'installation rapide. Pour la configuration avancée via l'écran LCD ou pour des informations sur les paramètres basés sur le Web, veuillez vous référer au manuel d'utilisation.

2. Si vous utilisez un disque dur de grande taille (par ex.: 500GB ou plus) pour la configuration RAID, le système peut prendre un certain temps pour exécuter la synchronisation RAID avant d'être capable de fonctionner à pleine vitesse. Pendant la synchronisation, vous pouvez accéder au NAS normalement.

## I. Instalación del Hardware

**a** Instale un disco duro en cada bandeja. Verifique que los orificios del disco coincidan con los orificios de la base de la bandeja del disco y asegure con los tornillos.

**b** Inserte las bandejas de disco en el Turbo NAS y presione las bandejas de disco hasta el final.

① Tenga en cuenta que si va a instalar un disco duro (nuevo o usado) que no se ha instalado previamente en el NAS, el disco duro será formateado y particionado automáticamente y por lo tanto todos los datos se eliminarán.

**c** Conecte el cable de red y el de la alimentación eléctrica. Luego conecte el cable de alimentación en la toma eléctrica.

**d** Encienda el servidor. El servidor suena una vez. Espere entre 2 y 3 minutos hasta que el servidor suene otra vez. El servidor se ha iniciado con éxito.

① Un apagado anormal hará que el siguiente proceso de encendido sea mucho más largo para comprobar los datos del disco. El proceso de comprobación puede llevar varios minutos dependiendo de la capacidad del disco duro.

**Existen 2 opciones para configurar su NAS.**

**a** CD-ROM (Usuarios de Windows): El CD-ROM que viene en la caja de accesorios le puede ayudar a entender mejor los pasos para configurar el sistema. También puede instalar los utilitarios QNAP desde el CD-ROM. Por favor consulte la sección II para obtener información detallada.

**b** Touch-N-Go: Siguiendo unos cuantos pasos sencillos desde el panel LCD frontal, usted puede configurar el NAS sin necesidad de una PC. Por favor consulte la sección V para obtener información detallada.

① Si usted es un usuario de Mac o Linux y no desea usar Touch-N-Go para configurar su NAS, por favor consulte las secciones III y IV sobre la configuración del sistema.

## II. Configuración del Sistema (Usuarios de Windows)

**a** Ejecute el CD del producto, se mostrará un menú de selección de modelo. Seleccione su modelo de Turbo NAS.

**b** Haga clic en "Instalar QNAP Finder" y siga las instrucciones para instalar QNAP Finder.

**c** QNAP Finder detectará el Turbo NAS en la red y le preguntará si quiere realizar la configuración rápida. Haga clic en "Sí" para continuar.

① Nota: Si Turbo NAS no se encuentra, haga clic en "Refresh" (Refrescar) para intentarlo de nuevo.

**d** Se mostrará la página de configuración rápida. Haga clic en "Siguiendo" y siga las instrucciones para finalizar la configuración.

① Nota: Por favor, asegúrese de tener instalada la unidad de disco duro en la Turbo NAS.

**e** Después de que el sistema se haya iniciado, puede buscar administración Web del NAS entrando a <http://NAS.IP:8080/> en su navegador. Inicie sesión en el NAS con la cuenta del administrador por defecto (nombre de usuario: admin, contraseña: admin).

## III. Configuración del Sistema (Usuarios de Mac)

**a** Inserte el CD-ROM NAS en su Mac y busque el directorio QFinder4Mac.

**b** Ejecute QFinder4Mac.dmg y siga las instrucciones para terminar la configuración del NAS.

## IV. Configuración del Sistema (Usuarios de Linux)

**a** Conecte el NAS al PC directamente. Encienda el NAS.

**b** Abra un explorador web e introduzca la dirección IP del NAS: <http://169.254.100.100:8080/> (Asegúrese de que la dirección IP de su PC está configurada para la misma subred, por ejemplo 169.254.100.1).

**c** Siga las instrucciones para finalizar la configuración del NAS.

## V. Configuración del Sistema (Touch-N-Go)

QNAP Turbo NAS suministra un panel LCD para que usted pueda hacer la configuración rápidamente.

**a** Seleccionar la configuración RAID

El sistema detectará el número de discos duros instalados y le preguntará si quiere ejecutar la configuración por defecto. Pulse "Enter" para confirmar.

**b** Ejecutar la configuración RAID

El sistema le pide confirmar la configuración del disco. Luego, seleccione cifrar el volumen del disco o no. El cifrado no se puede eliminar. La contraseña de cifrado por defecto es "admin", la cual se puede cambiar en la interfase de administración basada en la web. Después de la configuración rápida, puede iniciar sesión en el NAS en <http://NAS.IP:8080/> (El nombre de usuario por defecto para iniciar sesión es: admin y la contraseña: admin).

1. La descripción anterior se aplica sólo a la instalación rápida. Para la configuración avanzada mediante el panel LCD o para obtener información sobre las configuraciones basadas en Web, por favor, consulte el manual de usuario.

2. Si está usando un disco duro de gran tamaño (p. ej. 500GB o más) para la configuración RAID, el sistema podrá tardar un cierto período de tiempo en ejecutar la sincronización RAID antes de que pueda funcionar a plena velocidad. Durante la sincronización podrá acceder al NAS con total normalidad.



## I. Instalação do Hardware

**a** Insira um disco rígido em cada prateleira. Assegure-se de que os furos do disco coincidem com a base da prateleira do disco e mantenha o disco no sítio com parafusos.

**b** Insira as bandejas do disco no NAS. Pressione as bandejas de disco até o final. Aperte os parafusos nas bandejas.

① Lembre-se que se instalar um disco rígido (novo ou usado) que nunca foi instalado anteriormente no NAS, o disco rígido será automaticamente formatado ou particionado e todos os dados do disco serão apagados.

**c** Ligue o cabo de rede e o cabo de alimentação. Em seguida, ligue o cabo de alimentação à tomada.

**d** Ligue o servidor. O servidor emite um sinal sonoro. Aguarde 2-3 minutos até o servidor emitir outro sinal sonoro. O servidor arrancou com sucesso.

① O desligamento anormal do sistema fará com que o próximo processo de inicialização leve mais tempo para verificar as informações do disco. O processo de verificação pode levar muitos minutos dependendo da capacidade do disco rígido.

### Tem 2 opções ao seu dispor para configurar o NAS.

**a** CD-ROM (Utilizadores de Windows): O CD-ROM na caixa de acessórios poderá ajudá-lo a compreender melhor a configuração do sistema. Também pode instalar os utilitários QNAP a partir do CD-ROM. Consulte o Parágrafo II para informações detalhadas.

**b** Touch-N-Go: Graças a poucas etapas simples a partir do painel frontal do LCD, poderá configurar o NAS sem recorrer ao PC. Consulte o Capítulo V para informações detalhadas.

① Se for um utilizador de Mac ou de Linux e não pretender utilizar o Touch-N-Go para configurar o NAS, consulte o Parágrafo III e o Parágrafo IV para a configuração do sistema.

## II. Configuração do Sistema (Usuários de Windows)

**a** Execute o programa contido no CD, um menu de opção para escolha dos modelos será mostrado. Selecione o seu modelo para Turbo NAS.

**b** Clique em "Instalar QNAP Finder" e siga as instruções para instalar o QNAP Finder.

**c** O QNAP Finder detecta o Turbo NAS na rede e solicita que efectue uma configuração rápida. Clique em "Yes" (Sim) para continuar.

① Nota: se o servidor não for encontrado, clique em "Refresh" para tentar de novo.

**d** A página para configuração rápida será exibida. Clique em "Next" e siga as instruções para finalizar a configuração.

① Nota: Por favor assegure-se que você instalou os discos rígidos corretos no NAS.

**e** Uma vez que o sistema tiver sido iniciado, poderá navegar na administração da Web do NAS, acedendo ao endereço <http://NAS.IP:8080/> no navegador. Faça o login no NAS com a conta de administrador por defeito (nome de utilizador: admin, palavra-chave: admin).

## III. Configuração do Sistema (Usuários de Mac)

**a** Insira o CD-ROM do produto no seu Mac e procure o diretório QFinder4Mac.

**b** Utilize o QFinder4Mac.dmg e siga as instruções para concluir a configuração do NAS.

## IV. Configuração do Sistema (Usuários de Linux)

**a** Conecte o NAS diretamente ao PC. Ligue o NAS.

**b** Abra um browser de internet e digite o endereço IP do NAS: <http://169.254.100.100:8080/> (Certifique-se que o endereço IP do seu PC está configurado para a mesma subrede, ex. 169.254.100.1).

**c** Siga as instruções para finalizar a configuração do NAS.

## V. Configuração do Sistema (Touch-N-Go)

O QNAP Turbo NAS fornece um painel LCD para que possa realizar uma configuração rápida em poucos passos.

### a Seleccione a configuração RAID

O sistema detectará o número de discos duros instalados e lhe pedirá se deseja executar a configuração padrão. Pressione "Enter" para confirmar.

### b Execute a configuração RAID

O sistema solicitar-lhe-á que confirme a configuração do disco. Em seguida, selecione para encriptar, ou não, o volume do disco. A encriptação não pode ser removida. A palavra-chave por defeito da encriptação é "admin", a qual pode ser alterada no interface de administração com base na Web. Após a configuração rápida, poderá efectuar o login do NAS em <http://NAS.IP:8080/> (Login por defeito: admin, palavra-chave: admin).

1. A descrição acima se aplica somente à instalação rápida. Para configuração avançada pelo painel LCD ou informação sobre as configurações baseadas na rede, consulte o manual do usuário.

2. Se você estiver usando um disco duro de tamanho grande (por exemplo, 500GB ou superior) para configuração RAID, o sistema poderá levar um período de tempo para executar a sincronização RAID antes dele poder operar a velocidade completa. Durante a sincronização, você pode acessar o NAS normalmente.