



# TS-459U Series TurboNAS

## Quick Installation Guide

### Applied models

- TS-459U-RP+
- TS-459U-SP+
- TS-459U-RP
- TS-459U-SP



- Svenska
- Dansk
- Norsk
- Suomi
- Czech

P/N:51000-022934-RS V1.0

## Package Contents



Turbo NAS



CD-ROM

- CD-ROM skiva
- CD-ROM disk
- CD-ROM-disk
- CD-ROM-levy
- CD-ROM disk



- Skruvförpackning
- Pose med skruer
- Skruer
- Ruuvipakkaus
- Balení šroubů



- Strömsladd
- Elledning
- Strömledning
- Liitäntä-johdin
- Napájecí kabel



- Hårdskåp
- Harddisk
- Harddisk-läs
- Kovalevyn lukko
- Pojistka disku



- Ethernetkabel x 2
- Ethernet-kabel x 2
- Ethernet-kabel x 2
- Ethernet-kaapeli x 2
- Ethernetový kabel x 2



- Monterings pakke
- Monteringsset pakke
- Monteringssetpakke
- Asennussarja
- Balení montážní sady



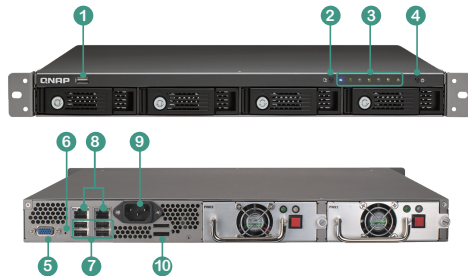
- Handtag
- Håndtag
- håndtak
- Kahva
- Rukovět



- Stativglidskenskensats (option)
- Sæt glideskinner til rack (ekstraustyr)
- Skyvesporsett for hylle (valgfritt)
- Telineen liukukiskosarja (valinnainen)
- Sada kolejí pro nosič (volitelný)

► For rackmount installation

## Hardware Illustration

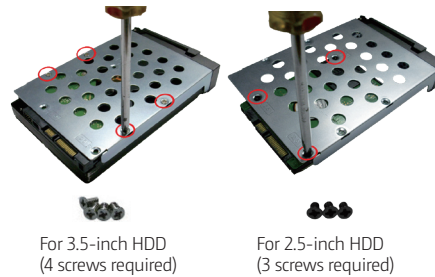


- TS-459U-RP+: Två nätdelar inkluderade; TS-459U-SP+: En nätdel inkluderad. Ytterligare nätdelar finns att köpa.
- TS-459U-RP+: 2 strömforsyningsenheter inkluderet; TS-459U-SP+: 1 strömforsyningsenhet inkluderet. Redundant strömforsyningsenhet finns också som extrautstyr.
- TS-459U-RP+: 2 strömforsyningsenheter medföljer; TS-459U-SP+: 1 strömforsyningsenhet medföljer. Ekstra strömforsyningsenhet kan också köpas som tillbehör.
- TS-459U-RP+: Mukana tulee 2 virtalähde; TS-459U-SP+: Mukana tulee 1 virtalähde. Ylimääräinen virtalähde on ostettavissa lisävarusteena.
- TS-459U-RP+: včetně 2 napájecích jednotek; TS-459U-SP+: včetně 1 napájecího zdroje. Záložní napájecí zdroj je také k dispozici jako volitelná položka nákupu.

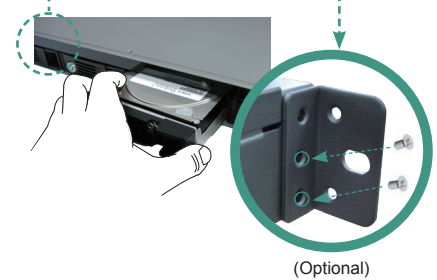
Svenska	Dansk	Norsk	Suomi	Czech
1 USB 2.0	USB 2.0	USB 2.0	USB 2.0	porty USB 2.0
2 Entrytrycknings kopiering	Enkeltryks kopieringsknap	Direkteknapp for kopiering	Yksi Touch-Copio	Kopírovač tlačítko na jeden dotek
3 LED Indikatorer: USB, Status, HDD1-4, LAN	Signallamper: USB, Status, HDD1-4, Lokalnetværk	LED Indicators: USB, Status, HDD1-4, LAN	LED-indikatorer: USB, Status, HDD1-4, LAN	LED indikátory: USB, Status, HDD1-4, LAN
4 Strömknapp	Tænd/sluk-knap	Strømknapp	Virtapainike	Tlačítko pro napájení
5 VGA (Reserverad)	VGA (Reserveret)	VGA (Reservert)	VGA (Varattu)	VGA (Vyhrazeno)
6 Återställningsknap	Adgangskode og nulstillingsknap til netværksindstillinger	Nullstillingsknap for passord og netverksinnstilling	Salasana & Verkko asetusten palautuspainike	Nastavovací tlačítko pro Heslo a Nastavení sítě
7 USB 2.0 x 4	USB 2.0 x 4	USB 2.0 x 4	USB 2.0 x 4	USB 2.0 x 4
8 Gigabit LAN x 2	Gigabit LAN x 2	Gigabit LAN x 2	Gigabit LAN x 2	Gigabit LAN x 2
9 Strömkontakt	Elstik	Strømkontakt	Virran kytkijä	Napájecí konektor
10 eSATA x 2	eSATA x 2	eSATA x 2	eSATA x 2	eSATA x 2

## I. Install the Hardware

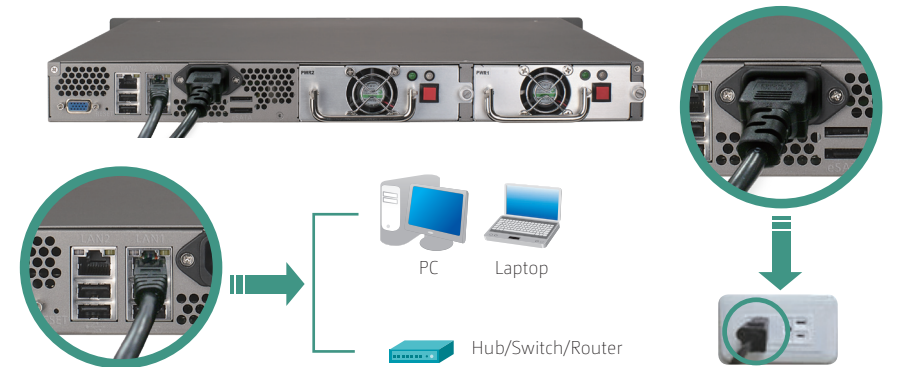
### a Install the hard drives.



### b Insert the hard drive trays.



### c Connect the network cable and power.



### d Turn on the Turbo NAS.



## II. System Configuration (Windows Users)

**a** Execute the product CD-ROM.

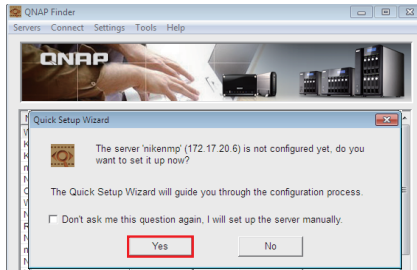


**b** Install QNAP Finder.

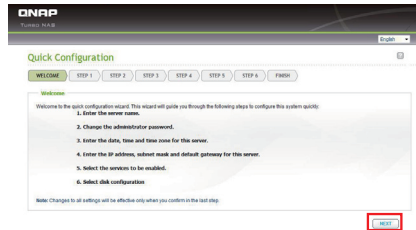


Note: For the latest available utilities, please visit <http://www.qnap.com/>.

**c** QNAP Finder detects the Turbo NAS.



**d** Follow the instructions to configure your NAS.

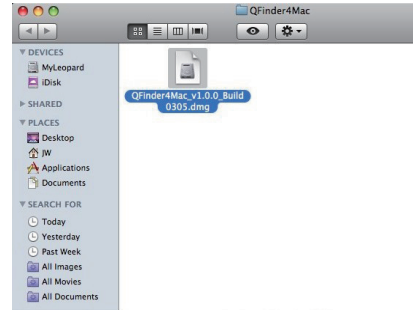


**e** The NAS has been installed successfully.



## III. System Configuration (Mac Users)

**a** Execute the product CD-ROM.

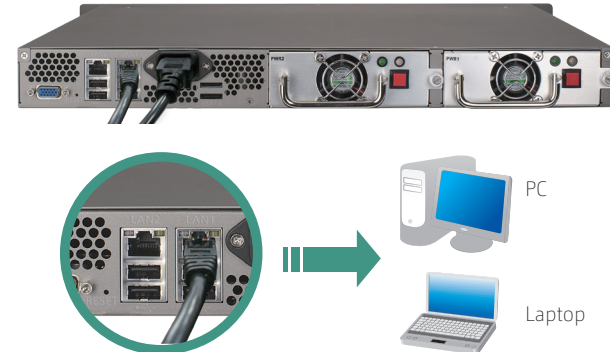


**b** Install QFinder to configure your NAS.



## IV. System Configuration (Linux Users)

Configure your NAS from Linux by direct connection.



# Svenska

## I. Installera Hårdvaran

**a** Installera en hård disk på varje avsedd plats. Se till att hålen på platsen matchar hålen för skruvarna på hårddisken, sätt fast hårddisken med skruvarna.

**b** Sätt in diskhållarna till Turbo NAS. Skjut in diskhållarna ända in.

ⓘ Notera att om du installerar en hårddisk (ny eller gammal) som aldrig varit installerad på NAS förr, kommer hårddisken att automatiskt formateras och partitioneras och all data kommer att försvinna.

**c** Anslut Nätverkskabel och Elkabel. Plugga därefter in elkabeln i eluttaget.

**d** Slå på servern. Servern ljuder en gång. Vänligen vänta 2–3 minuter tills servern ljuder en gång till. Servern har startat framgångsrikt.

ⓘ Onormal avstängning kommer gör att nästa startprocess tar mycket längre tid på sig för att kontrollera diskdata. Kontrollprocessen kan ta upp till flera minuter beroende på hårddiskens kapacitet.

## II. Systemkonfiguration (Windows-användare)

**a** Sätt i produkt-CD-skivan, en meny med val av modell kommer att visas. Välj din Turbo NAS modell för att fortsätta.

**b** Klicka på "Installera QNAP Finder" och följ instruktionerna för att installera install QNAP Finder.

**c** QNAP Finder kommer att hitta Turbo NAS i nätverket och fråga om du vill göra en installation. Klicka på "Ja" för att fortsätta.

ⓘ Notera: Om servern inte hittas, klicka på "Refresh" för att försöka igen.

**d** Snabbkonfigurationssidan kommer att visas. Klick på "Nästa" och följ instruktionerna för att avsluta konfigurationen.

ⓘ Notera: Se till att du har installerat en hårddiskenheter på Turbo NAS.

**e** Efter systemet har initialiserats kan du leta på webben för administration av din NAS genom att skriva [http://NAS IP:8080/](http://NAS_IP:8080/) i din webbläsare. Logga in på NAS med standardadministratorkonto (användarnamn: admin, lösenord: admin).

## III. Systemkonfiguration (Mac-användare)

**a** Sätt in NAS CD-ROM i din Mac och leta reda på katalogen "QFinder4Mac".

**b** Kör QFinder4Mac.dmg och följ instruktionerna för att avsluta konfigureringen av NAS.

## IV. System Configuration (Linux-användare)

**a** Anslut NAS direkt till datorn (PC). Slå på NAS.

**b** Öppna en webbläsare och skriv in IP-adressen för NAS: <http://169.254.100.100:8080/> (Se till att IP-adressen för din dator är konfigurerad till samma delnät t.ex. 169.254.100.1).

**c** Följ instruktionerna för att avsluta konfigurationen av NAS.

# Dansk

## I. Installation af hardwaret

**a** Installer en harddisk på hver bakke. Kontroller, at diskens huller passer med hullerne i bunden af diskbakken. Lås disken med skruerne.

**b** Anbring diskbakkerne i Turbo NAS. Skub diskbakkerne helt ind.

ⓘ Hvis du installerer et harddiskdrev (nyt eller brugt), der aldrig tidligere har været installeret på NAS, formateres og partitioneres harddiskdrevet automatisk, og alle diskdata ryddes.

**c** Forbind netværkskablet og el-kablet. Anbring derefter el-kablet i stikkontakten.

**d** Tænd for serveren. Serveren bipper én gang. Vent 2-3 minutter, indtil den bipper igen. Serveren er nu startet.

ⓘ Forkert slukning får næste genstart til at vare meget længere, da diskdataene skal kontrolleres efter. Denne kontrolproces kan tage flere minutter alt efter harddiskens kapacitet.

## II. Systemkonfiguration (Windows brugere)

**a** Kør programmet på cd'en, hvorefter der vises en menu med udvalg af modeller. Vælg den aktuelle model af Turbo NAS-serveren for at fortsætte.

**b** Klik på "Installer QNAP Finder" og følg instruktionerne til installation af QNAP Finder.

**c** QNAP Finder finder derefter Turbo NAS-serveren i netværket og spørger, om der skal udføres en hurtig indstilling. Klik "Ja" for at fortsætte.

ⓘ Bemærk: Hvis serveren ikke bliver fundet, så klik på "Opdater" for at prøve igen.

**d** Hurtig konfigurationssiden vises. Klik på "Næste" og følg instruktionerne for at udføre konfigurationen.

ⓘ Bemærk: Kontroller, at der er monteret et harddiskdrev på Turbo NAS-serveren.

**e** Når systemet er initialiseret, kan du gennemse NAS' webadministration ved at indtaste [http://NAS IP:8080/](http://NAS_IP:8080/) på din browser. Log ind på NAS med standard administratorkontoen (brugernavn: admin, adgangskode: admin).

## III. Systemkonfiguration (Mac brugere)

**a** Anbring NAS CD-ROM i din Mac og find mappen "QFinder4Mac".

**b** Kør QFinder4Mac.dmg og følg instruktionerne for at afslutte konfigurationen af NAS.

## IV. Systemkonfiguration (Linux brugere)

**a** Forbind NAS direkte til pc'en. Tænd for NAS.

**b** Åbn en webbrowser og indtast NAS's IP-adresse: <http://169.254.100.100:8080/> (Kontroller, at pc'ens IP-adresse er konfigureret til det samme undernet, f.eks. 169.254.100.1).

**c** Følg instruktionerne for at afslutte konfigurationen af NAS.

# Norsk

## I. Installere maskinvare

**a** Installer en harddisk på hver skuff. Kontroller at diskens huller matcher hullene på undersiden av diskskuffen og lås disken med skruene.

**b** Sett inn diskskuff ene i Turbo NAS. Skyv diskskuff en helt inn.

① Merk at hvis du installerer en harddisk (ny eller brukt) som aldri har vært installert på NAS før, vil harddisken bli formatert og partisjonert automatisk og all diskdata vil bli slettet.

**c** Koble til nettverkskabelen og strømkabelen. Sett deretter strømkabelen i kontakten.

**d** Slå på serveren. Serveren piper én gang. Vennligst vent i 2-3 minutter til serveren piper for andre gang. Serverens oppstart var vellykket.

① Unormal avstenging gjør neste oppstart lengre på grunn av sjekking av data på stasjonen. Sjekkingen kan ta flere minutter avhengig av harddiskkapasiteten.

## II. Systemkonfigurasjon (Windows-brukere)

**a** Kjør produkt-CDen, en meny for valg av modell vises. Velg din Turbo NAS-modell for å fortsette.

**b** Klikk „Installer QNAP Finder” og følg instruksjonene for å installere QNAP Finder.

**c** QNAP Finder vil registrere Turbo NAS i nettverket og spørre om du vil utføre hurtigoppsett. Klikk på „Ja” for å fortsette.

① Merk: Hvis serveren er funnet, klikk på „Oppdater” for å prøve igjen.

**d** Hurtigkonfigurasjonssiden vises. Klikk „Neste” og følg instruksjonene for å fullføre konfigurasjonen.

① Merk: Kontroller at du har installert en harddiskstasjon i Turbo NAS.

**e** Etter at systemet har blitt startet, kan du bla i web-administrasjonen av NAS ved å skrive <http://NAS IP:8080/> i nettleseren din. Logg inn i NAS med standard administratorkonto (brukernavn: admin, passord: admin)

## III. Systemkonfigurasjon (Mac-brukere)

**a** Sett NAS CD-ROM i Mac'en og finn katalogen „QFinder4Mac”.

**b** Kjør QFinder4Mac.dmg og følg instruksjonene for å fullføre konfigurasjonen av NAS.

## IV. Systemkonfigurasjon (Linux-brukere)

**a** Koble NAS direkte til PC-en. Slå på NAS.

**b** Åpne nettleseren og tast inn IP-adressen til NAS: <http://169.254.100.100:8080/> (Kontroller at IP-adressen til PC-en er konfigureret til samme subnet, f.eks. 169.254.100.1).

**c** Følg instruksjonene for å avslutte konfigureringen til NAS.

# Suomi

## I. Asenna laitteisto

**a** Asenna kiintolevy jokaiseen kelkkaan. Varmista, että levyn reikien sijainti vastaa levykelkan reikiä ja lukitse levy paikalleen ruuveilla.

**b** Aseta kovelevyn sijoitusalue Turbo NAS:iin. Työnnä kovelevyn sijoitusalue loppuun asti.

① Huomioi, jos asennat kiintolevyn (uuden tai käytetyn), jota ei ole aikaisemmin asennettu NAS-laitteeseen, kiintolevy formatoidaan ja osioidaan automaattisesti ja kaikki levytiedot poistetaan.

**c** Liitä verkkokaapeli ja virtajohto. Laita sen jälkeen virtajohtojen pistoke pistorasiaan.

**d** Käynnistä palvelin. Palvelin antaa yhden äänimerkin. Odota 2-3 minuuttia, kunnes palvelin antaa toisen äänimerkin. Palvelimen käynnistäminen on onnistunut.

① Epänormaali sulkeminen saa aikaa sen, että seuraava käynnistysprosessi on paljon pitempi, koska se tarkistaa levytietoja. Tarkistusprosessi saattaa viedä useita minuutteja riippuen kovelevyn kapasiteetista.

## II. Järjestelmäkonfigurointi (Windows-käyttäjät)

**a** Käynnistä tuote-CD, mallin valinta valikko näytetään. Valitse Turbo NAS-laitteen malli jatkaaksesi.

**b** Näpäytä ”Asenna QNAP Finder” ja noudata QNAP Finder –aseennusohjeita.

**c** QNAP Finder havaitsee Turbo NAS-laitteen verkossa ja kysyy, haluatko päättää pikaasetuksen. Napsauta ”Kyllä” jatkaaksesi.

① Huomautus: Jos palvelinta ei löydy, napsauta ”Virkistä” tai yritä uudelleen.

**d** Pikakonfigurointisivu näytetään. Napsauta ”Seuraava” ja seuraa ohjeita konfiguroinnin suorittamiseksi loppuun saakka.

① Huomautus: Varmista, että olet asentanut kovalevyaseman Turbo NAS-laitteelle.

**e** Kun järjestelmä on alustettu, voit selata NAS:inweb-hallinnassa kirjoittamalla selaimeseen <http://NAS IP:8080/>. Kirjautu NAS:iin oletusjärjestelmänvalvojan tilillä (käyttäjätunnus: admin, salasana: admin).

## III. Järjestelmäkonfigurointi (Mac-käyttäjät)

**a** Aseta NAS CD-ROM Mac-tietokoneeseen ja etsi hakemisto ”QFinder4Mac”.

**b** Suorita QFinder4Mac.dmg ja konfiguroi NAS ohjeiden mukaisesti.

## IV. Järjestelmäkonfigurointi (Linux-käyttäjät)

**a** Liitä verkkosäätö suoraan tietokoneeseen. Kytke verkkosäätö päälle.

**b** Avaa verkkoselain ja kirjoita verkkosäätö IP-osoite: <http://169.254.100.100:8080/> (Varmista, että tietokoneen IP-osoite on määritetty samaan aliverkkoon, esim. 169.254.100.1).

**c** Suorita verkkosäätö määrittäminen loppuun noudattamalla ohjeita.

## I. Instalace hardwaru

- a** Nainstalujte hard disk do každého rámečku. Ujistěte se, že otvory disku se shodují s otvory ve spodní části rámečku a zajištěte disk pomocí šroubů.
- b** Vložte rámečky s disky do Turbo NAS a zatlačte je až do konce.

ⓘ Nezapomeňte, že pokud instalujete hard disk (nový nebo použitý), který nebyl nikdy instalován na NAS, budete muset nejdříve hard disk naformátovat a rozdělit je automaticky. Veškerá data na disku budou vymazána.

- c** Připojte síťový kabel a napájecí kabel. Pak připojte napájecí kabel do zásuvky.
- d** Zapněte server. Server vydá jedno pípnutí. Počkejte prosím 2 až 3 minuty dokud server nepípne podruhé. Server byl úspěšně spuštěn.

ⓘ Neobvyklé zastavení povede k delší době pro spouštění z důvodu kontroly diskových údajů při příštím startu. Kontrolní proces může trvat až několik minut v závislosti na kapacitě hard disku.

## II. Konfigurace systému (Uživatel Windows)

- a** Vložte a spusťte CD-ROM, zobrazí se menu pro výběr modelu. Vyberte si váš model Turbo NAS serveru.
- b** Klikněte na „Instalace QNAP Finder“. Postupujte podle pokynů pro nainstalování QNAP Finderu.
- c** QNAP Finder nalezne Turbo NAS v síti a vyzve Vás k rychlému nastavení. Klikněte na „Ano“ pro pokračování.

ⓘ Poznámka: Pokud nebyl server nalezen, klepněte na tlačítko „Obnovit“ a zkuste to znovu.

- d** Stránka pro rychlou konfiguraci je zobrazena. Klepněte na tlačítko „Další“ a postupujte podle pokynů pro dokončení konfigurace.

ⓘ Poznámka: Ujistěte se, že jste nainstalovali pevný disk na Turbo NAS.

- e** Po inicializaci systému můžete procházet webovou administrací na NAS serveru, vložením odkazu: [http://NAS IP:8080/](http://NAS_IP:8080/) ve Vašem vyhledávači. Přihlásíte se na NAS pomocí předvoleného administrátorského účtu (jméno: admin, heslo: admin).

## III. Konfigurace systému (Uživatelé Macintoshe)

- a** Vložte CD-ROM do Vašeho Macintoshe a najděte adresář QFinder4Mac.
- b** Spusťte QFinder4Mac.dmg a postupujte podle pokynů pro ukončení konfigurace NAS.

## IV. Konfigurace systému (Uživatelé Linuxu)

- a** Připojte NAS server přímo k počítači. Zapněte NAS.
- b** Otevřete webový prohlížeč a zadejte adresu IP : <http://169.254.100.100:8080/> (Ujistěte se, že IP adresa počítače je nastavena na stejnou podsít, např. 169.254.100.1).
- c** Postupujte podle pokynů pro dokončení konfigurace NAS.