



TS-439 Pro II TurboNAS

Quick Installation Guide



- English
- Nederlands
- Italiano
- Русский
- Türkçe

P/N:51000-022674-RS V1.0

Package Contents



Turbo NAS



- Power cord
- Voedingskabel
- Cavo d'alimentazione
- Сетевой шнур
- Power Kablosu



- Ethernet cable x 2
- Ethernetkabel x 2
- Cavo Ethernet x 2
- Кабель Ethernet x 2
- Ağ Kablosu x 2



- Hard disk lock
- Harde schijfvergrendeling
- Chiave per blocco disco rigido
- Фиксатор жесткого диска
- Hard disk kilidi



CD-ROM



- Screw pack
- Zakje schroeven
- Confezione viti
- Пакет с винтами
- Vida Paketi



- Quick Installation Guide
- Snelle installatiegids
- Guida all'installazione rapida
- Руководство по быстрой установке
- Hızlı Kurulum Kılavuzu

Hardware Illustration



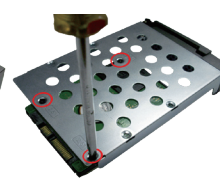
	English	Nederlands	Italiano	Русский	Türkçe
1	One Touch Copy Button	Sneltoets voor kopiëren	Tasto di copia ad un tocco	Кнопка копирования	Tek tuşla kopyalama düğmesi
2	USB 2.0	USB 2.0	USB 2.0	USB 2.0	USB 2.0
3	LED Indicators: Status, LAN, USB, eSATA, HDD1-4	LED indicators: Status, LAN, USB, eSATA, HDD1-4	Indicatori LED: Stato, LAN, USB, eSATA, HDD1-4	Световые индикаторы: Состояние, Сеть, USB, eSATA, Жесткий диск 1-4	Işık Uyan Lambaları: Statü (Durum), LAN, USB, eSATA, HDD1-4
4	Power Button	Voedings-knop	Tasto d'alimentazione	Кнопка питания	Power Düğmesi
5	Select Button	Selectieknop	Seleziona	Выбрать	Seçim Tuşu
6	Enter Button	Enter-knop	Inserisci	Ввод	Giriş
7	Power Connector	Voedingsaansluiting	Connettore alimentazione	Разъем питания	Power Bağlantısı
8	Giga LAN x 2	Giga LAN x 2	Giga LAN x 2	Giga LAN x 2	Giga LAN x 2
9	USB 2.0 x 4	USB 2.0 x 4	USB 2.0 x 4	USB 2.0 x 4	USB 2.0 x 4
10	eSATA x 2	eSATA x 2	eSATA x 2	eSATA x 2	eSATA x 2
11	VGA (Reserved)	VGA (Gereserveerd)	VGA (Riservato)	VGA (Зарезервировано)	VGA (Yedekleme)
12	Password & Network Settings Reset Button	Knop Reset wachtwoord-en netwerkinstellingen	Interruttore di ripristino configurazione	Переключатель сброса конфигурации	Sifre & Ağ ayarları sıfırlama Düğmesi
13	K-Lock Security Slot	Sleuf K-slotbeveiliging	Alloggio antifurto Kensington	Слот замка безопасности Кенсингтон	K-Lock (Güvenlik Kilidi) Koruma Yuvası

I. Install the Hardware

a Install the hard drives.



For 3.5-inch HDD
(4 screws required)

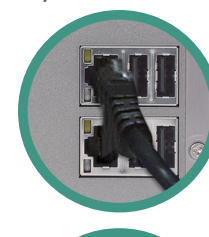


For 2.5-inch HDD
(3 screws required)

b Insert the hard drive trays.



c Connect the network cable and power.



PC



Laptop



Hub/ Switch/ Router

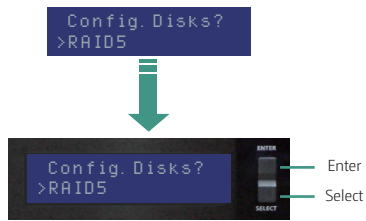


d Turn on the Turbo NAS.

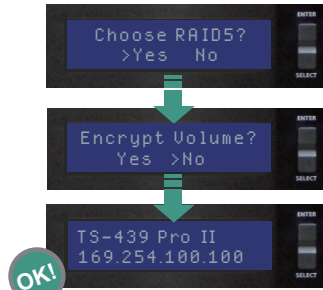


II. System Configuration (Touch-N-Go)

a Select the RAID configuration.



b Execute the RAID configuration.



① Note: Data encryption functions may not be available in accordance to the legislative restrictions of some countries.

III. System Configuration (Windows Users)

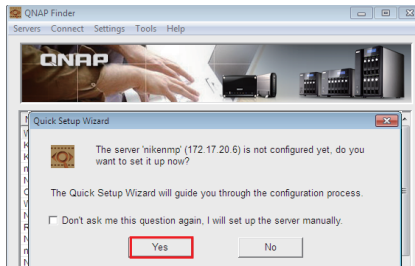
a Execute the product CD-ROM.



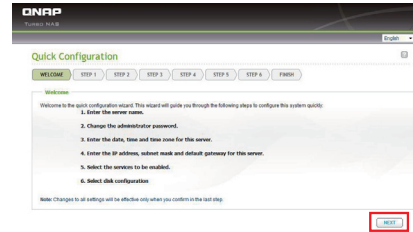
b Install QNAP Finder.



c QNAP Finder detects the Turbo NAS.



d Follow the instructions to configure your NAS.

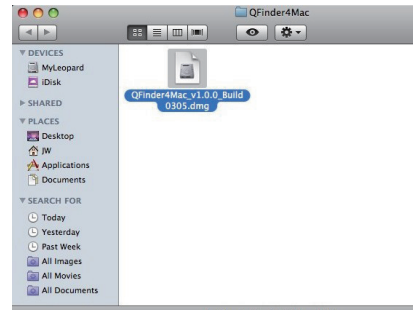


e The NAS has been installed successfully.

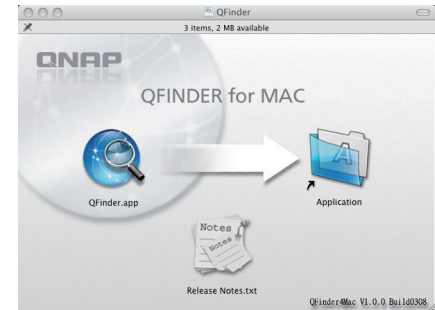


IV. System Configuration (Mac Users)

a Execute the product CD-ROM.

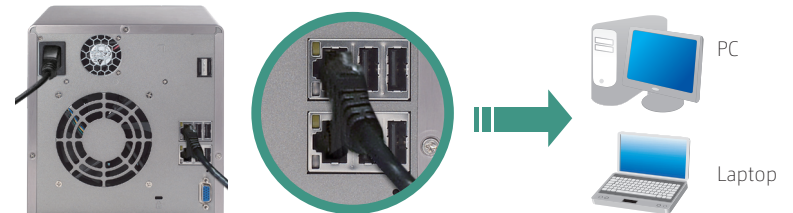


b Install QFinder to configure your NAS.



V. System Configuration (Linux Users)

Configure your NAS from Linux by direct connection.



English

I. Install the Hardware

a Install a hard disk on each tray. Make sure the disk holes match the holes at the base of the disk tray and lock the disk with the screws.

b Insert the disk trays to the Turbo NAS and push the disk trays to the end.

① Note that if you install a hard drive (new or used) which has never been installed on the NAS before, the hard drive will be formatted and partitioned automatically and all the disk data will be cleared.

c Connect the network cable and power cord. Then plug in the power cord to the socket.

d Turn on the server. The server beeps once. Please wait for one minute until the server beeps another time. The server has started up successfully.

① Abnormal shutdown will lead to longer startup time for checking disk data in the next bootup. The checking process may take up to several minutes depending on the hard disk capacity.

There are 2 options for you to configure your NAS.

a Touch-N-Go: By a few simple steps from the front LCD panel, you can configure the NAS without PC. Please refer to Section II for the detailed information.

b CD-ROM (Windows users): The CD-ROM in the accessory box can help you have a full understanding about the system configuration. You can also install QNAP utilities from the CD-ROM. Please refer to Section III for the detailed information.

① If you are a Mac or Linux user and do not want to use Touch-N-Go to configure your NAS, please refer to Sections IV and V for system configuration.

II. System Configuration (Touch-N-Go)

QNAP Turbo NAS provides an LCD panel for you to perform the quick configuration in a few steps.

a Select the RAID configuration

The system detects the number of hard drives installed and prompts you to execute the default configuration. Press "Enter" to confirm.

b Execute the RAID configuration

The system prompts you to confirm the disk configuration. Next, select to encrypt the disk volume or not. The encryption cannot be removed. The default encryption password is "admin", which can be changed in the web-based administration interface. After the quick configuration, you can login the NAS by <http://NAS IP:8080/> (Default login: admin, password: admin).

1. The above description applies to quick installation only. For advanced configuration by the LCD panel or information about the web-based settings, please refer to the user manual.

2. If you are using a large-sized hard drive (e.g. 500GB or above) for RAID configuration, the system may take a period of time to execute RAID synchronization before it is able to operate at full speed. During the synchronization, you can access the NAS normally.

III. System Configuration (Windows Users)

a Execute the product CD-ROM, a model selection menu is shown. Select your Turbo NAS model.

b Click "Install QNAP Finder" and follow the instructions to install QNAP Finder.

c QNAP Finder detects the Turbo NAS on the network and prompts you to perform quick setup. Click "Yes" to continue.

① Note: If the server is not found, click "Refresh" to try again.

d The quick configuration page is shown. Click "Next" and follow the instructions to finish the configuration.

① Note: Please make sure that you have installed the hard disk drive on the Turbo NAS.

e After the system has been initialized, you can browse the web administration of the NAS by entering <http://NAS IP:8080/> in your browser. Login the NAS with the default administrator account (username: admin, password: admin).

IV. System Configuration (Mac Users)

a Insert the product CD-ROM in your Mac and find the directory QFinder4Mac.

b Run QFinder4Mac.dmg and follow the instructions to finish the configuration of the NAS.

V. System Configuration (Linux Users)

a Connect the NAS to the PC directly. Turn on the NAS.

b Open a web browser and enter the IP address of the NAS: <http://169.254.100.100:8080/> (Make sure the IP address of your PC is configured to the same subnet, e.g. 169.254.100.1).

c Follow the instructions to finish the configuration of the NAS.

Nederlands

I. De hardware installeren

a Installeer een harddisk op elke lade. Let op dat de diskgaatjes overeenkomen met de gaatjes op de basis van de disklade en schroef de disk vast met de schroeven.

b Plaats de schijfbladen in de Turbo NAS. Duw de schijfbladen tot het einde.

① Let op dat als u een hard drive installeert (nieuw of gebruikt) die nooit op de NAS is geïnstalleerd, de hard drive automatisch geformatteerd en gepartioneerd zal worden en alle gegevens op de disk gewist.

c Verbind de netwerkkabel en netsnoer. Steek dan het netsnoer in het stopcontact.

d Schakel de server in. De server zal één keer piepen. Wacht een minuut tot de server opnieuw piept. Het opstarten van de server is gelukt.

① Door abnormaal uitschakelen is het mogelijk dat het volgende opstartproces veel langer duurt omdat de schijfgegevens worden gecontroleerd. Afhankelijk van de capaciteit van de harde schijf kan het controleproces meerdere minuten duren.

Er zijn 2 opties voor het configureren van uw NAS.

a Touch-N-Go: Met een paar simpele stappen via het LCD paneel aan de voorzijde, kunt u de NAS configureren zonder PC. Raadpleeg deel II voor gedetailleerde informatie.

b CD-ROM (Windows gebruikers): De CD-ROM in het accessoirevak kan u helpen met het geheel begrijpen van de systeemconfiguratie. U kunt ook de QNAP apparaten via de CD-ROM installeren. Raadpleeg deel III voor gedetailleerde informatie.

① Als u een Mac of Linux gebruiker bent en Touch-N-Go niet wilt gebruiken voor het configureren van uw NAS, raadpleeg dan delen IV en V voor systeemconfiguratie.

II. Systeemconfiguratie (Touch-N-Go)

QNAP Turbo NAS heeft een LCD paneel voor u om de snelle configuratie in een paar stappen uit te voeren.

a Selecteer de RAID-configuratie

Het systeem zal het aantal geïnstalleerde harde schijven detecteren en u vragen of u de standaardconfiguratie wilt uitvoeren. Druk op "Enter" om te bevestigen.

b Voer de RAID-configuratie in

Het systeem herinnert u dat u de diskconfiguratie moet bevestigen. Dan, selecteer of u de diskvolume wilt coderen of niet. Het standaard coderingswachtwoord is "admin", deze kan gewijzigd worden in de webgebaseerde administratie interface. Na de snelle configuratie kunt u in de NAS inloggen via <http://NAS IP:8080/> (Standaard

login: admin, wachtwoord: admin).

1. De bovenstaande beschrijving is alleen van toepassing op de snelle installatie. Raadpleeg de handleiding voor de geavanceerde configuratie via het LCD-scherm of voor informatie over de internetinstellingen.

2. Als u een grote harde schijf gebruikt (bijv. 500 GB of groter) voor de RAID-configuratie, zal het systeem mogelijk tijd nodig hebben om de RAID-synchronisatie uit te voeren voordat het op volle snelheid zal kunnen werken. Tijdens de synchronisatie kunt u normaal toegang krijgen tot de NAS.

III. Systeemconfiguratie (Windows-gebruikers)

a Start de product-cd. Een menu voor de modelselectie wordt weergegeven. Selecteer uw Turbo NAS-model om door te gaan.

b Klik op "QNAP Finder installeren" en volg de instructies voor het installeren van QNAP vinder.

c QNAP Finder zal de Turbo NAS in het netwerk detecteren en u vragen of u een snelle installatie wilt uitvoeren. Klik op "Ja" om door te gaan.

① Opmerking: als de server niet is gevonden, klik dan op "Vernieuwen" om hetopnieuw te proberen.

d De snelle configuratiepagina wordt weergegeven. Klik op "Volgende" en volg de instructies om de configuratie te voltooien.

① Opmerking: zorg dat u de harde schijven correct hebt geïnstalleerd op de NAS.

e Nadat het systeem is geïnitieerd, kunt u de webadministratie van de NAS doornemen via <http://NAS IP:8080/> in uw verkenner. Meld de NAS aan met het standaard administrator account (gebruikersnaam: admin, wachtwoord: admin).

IV. Systeemconfiguratie (Mac-gebruikers)

a Plaats de cd-rom van het product in uw Mac en zoek de map QFinder4Mac.

b Start QFinder4Mac.dmg en volg de instructies om de configuratie van de NAS te voltooien.

V. Systeemconfiguratie (Linux-gebruikers)

a Sluit de NAS direct op de computer aan. Zet de NAS aan.

b Open een webbrowser en voer het IP-adres van de NAS in: <http://169.254.100.100:8080/> (Zorg ervoor dat het IP-adres van uw computer op hetzelfde subnet is ingesteld, bijvoorbeeld 169.254.100.1).

c Volg de instructies om de configuratie van de NAS te voltooien.

I. Installazione dell'hardware

a Installare un hard drive su ciascun vassoio. Assicurarsi che il foro sul disco corrisponda a quello sulla base del vassoio e fissare il disco col cacciavite.

b Inserire i vassoi porta disco nel Turbo NAS e spingerli fino in fondo.

① Si prega di tenere presente che qualora si installi un hardrive (nuovo o usato) che non è mai stato installato sul NAS prima, l'hard drive sarà formattato e suddiviso in unità in maniera automatica e tutti i dati del disco saranno cancellati.

c Connettere il cavo di rete ed il filo elettrico. Poi collegare il filo alla presa.

d Accendere il server. Il server emetterà un avviso sonoro. Attendere un minuto circa finché il server emette un altro avviso sonoro. Il server si è avviato.

① Lo spegnimento anomalo allungherà sostanzialmente il successivo riavvio a causa del controllo dati del disco. La procedura di controllo può impiegare diversi minuti in base alla capacità del disco rigido.

Esistono 2 opzioni per la configurazione del NAS.

a Touch-N-Go: Attraverso pochi semplici passaggi dal pannello LCD frontale, è possibile configurare il NAS senza il PC. Si prega di fare riferimento alla Sezione II per informazioni dettagliate.

b CD-ROM (utenti Windows): Il CD-ROM nella casella accessoria può essere d'aiuto per avere una comprensione chiara ed esaustiva circa il sistema di configurazione. E' anche possibile installare le utilità QNAP attraverso il CD-ROM. Si prega di fare riferimento alla Sezione III per informazioni dettagliate.

① Se siete utenti Mac o Linux e non volete utilizzare Touch-N-Go per la configurazione del NAS, vi preghiamo di fare riferimento alle Sezioni IV e V per la configurazione di sistema.

II. Configurazione di Sistema (Touch-N-Go)

QNAP Turbo NAS fornisce un pannello LCD per portare a termine la configurazione veloce in pochi passaggi.

a Selezionare la configurazione RAID

Il sistema rileverà il numero di dischi rigidi installati e chiederà se si vuole eseguire la configurazione predefinita. Premere "Enter" per confermare.

b Eseguire la configurazione RAID

Il sistema vi invita a confermare la configurazione del disco. Successivamente, selezionare per eseguire o non eseguire la crittografia del volume del disco. La crittografia non può essere rimossa. La crittografia di default è "admin", che può essere modificata sulla interfaccia di

amministrazione web-based. Dopo aver eseguito la configurazione veloce, è possibile eseguire il login del NAS attraverso <http://NAS.IP:8080/> (Default login: admin, password: admin).

1. Le descrizioni illustrate in precedenza si riferiscono solo all'installazione rapida. Fare riferimento al manuale d'uso per informazioni sulla configurazione avanzata usando il pannello LCD o per informazioni sulle impostazioni usando l'interfaccia su base web.

2. Se si usa un disco rigido di grandi dimensioni (e.g. 500GB, o superiore) per la configurazione RAID, il sistema potrebbe impiegare diverso tempo per eseguire la sincronizzazione RAID prima di essere in grado di funzionare a velocità piena. Durante la sincronizzazione si può accedere normalmente al NAS.

III. Configurazione di Sistema (Utenti Windows)

a Eseguire il CD del prodotto, sarà mostrato un menu di selezione del modello. Selezionare il modello del proprio Turbo NAS per continuare.

b Cliccare "Installare QNAP Finder" e seguire le istruzioni per installare QNAP Finder.

c Eseguire QNAP Finder rileverà Turbo NAS sulla rete e chiederà se si vuole eseguire la funzione configurazione rapida. Fare clic su "Sì" per continuare.

① Nota: Se Turbo NAS non è trovato, fare clic su "Aggiorna" per riprovare.

d Viene visualizzata la pagina per la configurazione rapida. Fare clic su "Prossimo" e seguire le istruzioni per completare la configurazione.

① Nota: Assicurarsi di avere installato il disco rigido su Turbo NAS.

e Dopo l'inizializzazione del sistema, potete sfogliare la web administration del NAS inserendo <http://NAS.IP:8080/> sul vostro browser. Eseguire il login nel NAS con le credenziali di amministratore (utente: admin, password: admin).

IV. Configurazione di Sistema (Utenti Mac)

a Inserire il CD-ROM NAS nel Mac e trovare la directory QFinder4Mac.

b Avviare QFinder4Mac.dmg e seguire le istruzioni per portare a termine la configurazione del NAS.

V. Configurazione di Sistema (Utenti Linux)

a Collegare il NAS direttamente al PC. Accendere il NAS.

b Aprire un browser per Internet e digitare l'indirizzo IP del NAS: <http://169.254.100.100:8080/> (Controllare che l'indirizzo IP del PC sia configurato sulla stessa subnet, p.e. 169.254.100.1).

c Seguire le istruzioni per completare la configurazione del NAS.

I. Установка аппаратного обеспечения

a Каждый жесткий диск установите в корзину. Убедитесь, что крепежные отверстия жесткого диска совпадают с пазами дисковой корзины и закрепите винтами.

b Вставьте лотки диска в Turbo NAS и продвиньте их до конца.

① Обратите внимание, что если вы устанавливаете жесткий диск (новый или использованный), который никогда ранее не был установлен на NAS, жесткий диск будет разбит на разделы и отформатирован автоматически и все дисковые данные будут очищены.

c Подключите сетевую кабель и шнур питания. Затем подключите разъем шнура питания в розетку.

d Включите турбо-станцию. Сервер издает одиночный звуковой сигнал. Подождите, пока сервер не издает еще один звуковой сигнал, что означает его успешный запуск.

① Некорректное отключение системы значительно увеличит время следующей загрузки из-за проверки данных на диске. Процесс проверки может занять несколько минут в зависимости от объема жесткого диска.

Существует 2 опции для конфигурирования вашего NAS.

a Touch-N-Go: Всего в несколько простых шагов с передней LCD панели, вы можете конфигурировать свой NAS без компьютера. Пожалуйста смотрите раздел II для более подробной информации.

b CD-ROM (для пользователей Windows): CD-ROM во вспомогательном блоке может помочь вам в достижении полного понимания в конфигурации системы. Вы так же можете установить утилиты QNAP с CD-ROM. Пожалуйста смотрите раздел III для более подробной информации.

① Если вы являетесь пользователем Mac или Linux и не хотите использовать Touch-N-Go для конфигурирования вашего NAS, пожалуйста смотрите разделы IV и V для конфигурирования системы.

II. Конфигурация системы (Touch-N-Go)

QNAP Turbo NAS имеет LCD панель для выполнения быстрой конфигурации в несколько шагов.

a Выберите настройку RAID-массива

Система определит количество установленных жестких дисков и спросит, хотите ли вы использовать настройки по умолчанию. Нажмите «Ввод» для подтверждения.

b Проведите настройку RAID-массива

Система подскажет подтвердить настройку диска. Выберите «Да» и нажмите «Ввод». Система начнет инициализацию диска и настройку RAID-массива. После проведения быстрой настройки сетевое устройство хранения данных можно подсоединить к сети сетевым кабелем, а потом ввести его в систему с помощью веб-

браузера <http://NAS.IP:8080/> и начать пользоваться мощными услугами NAS. (Регистрационный код по умолчанию: admin, пароль: admin)

1. Указанное выше описание относится исключительно к быстрой установке. Для расширенной настройки с помощью ЖК панели или получения информации о настройке, доступные через сеть, обратитесь к руководству пользователя.

2. Если для настройки RAID-массива вы используете жесткий диск большего объема (напр. 500 Гб или больше), для синхронизации RAID-массива системе может потребоваться некоторое время перед работой на полную скорость. Во время синхронизации сетевое устройство хранения данных можно использовать в нормальном режиме.

III. Конфигурация системы (Пользователи Windows)

a Вставьте компакт-диск продукта. Появится меню выбора модели. Для продолжения выберите модель вашей турбо-станции.

b Нажмите «Установить поиск QNAP» и следуйте инструкциям для установки поиска QNAP.

c QNAP Finder определит турбо-станцию в сети и спросит, хотите ли вы выполнить быструю установку. Для продолжения нажмите «Да».

① При: Если турбо-станцию не найден, нажмите «Обновить», чтобы повторить попытку.

d Будет показана страница быстрой конфигурации. Нажмите «Следующий» и следуйте инструкциям для выполнения конфигурации.

① Примечание: Убедитесь, что вы установили жесткий диск на турбо-станцию.

e После того, как система будет инициализирована, вы можете просмотреть веб администрирование NAS, пойдя по ссылке <http://NAS.IP:8080/> в вашем браузере. Войдите в NAS с аккаунтом администратора по умолчанию (имя пользователя: admin, пароль: admin).

IV. Конфигурация системы (Пользователям Макинтош)

a Вставьте компакт-диск NAS в компьютер Mac и найдите папку QFinder4Mac.

b Запустите QFinder4Mac.dmg и следуйте инструкциям, чтобы закончить конфигурацию NAS.

V. Конфигурация системы (Пользователям Linux)

a Подключите NAS-систему непосредственно к компьютеру. Включите NAS-систему.

b Откройте веб-браузер и введите IP-адрес NAS-системы: <http://169.254.100.100:8080/> (Удостоверьтесь что для компьютера настроен IP-адрес в той же подсети, например 169.254.100.1).

c Следуйте инструкциям для завершения настройки NAS-системы.

I. Donanımı Kurun

- a** Her tepsiyi bir sabit disk takın. Disk deliklerinin, disk tepisinin tabanındaki deliklerle eşleştikten emin olup diski vidalarla sıkıştırın.
- b** Disk tepilerini Turbo NAS cihazınıza geri takın ve sonuna kadar tepsilерitirin.

① Daha önce NAS'a kurulmamış olan bir sabit diski (yeni ya da kullanılmış) kurmanız durumunda, sabit diskin otomatik olarak biçimlendirilip bölüneceğini ve diskteki tüm verilerin silineceğini unutmayın.

- c** Ağ kablosunu ve güç kablosunu bağlayın. Ardından güç kablosunu yuvaya takın.
- d** Cihazı çalıştırın. Cihaz 1 kez uyarı sesi verecektir. Lütfen 2. uyarı sesini 1 dakika kadar bekleyin. Cihaz çalışır duruma geçecektir.

① Olağan dışı kapattığınızda sistemin açılıp diski kontrol etmesi daha fazla zaman alacaktır. Hard diskin kapasitesine göre sistemin kontrolü dakikalar sürecektir.

NAS'ı yapılandırmanıza yönelik 2 seçenek vardır.

- a** Touch-N-Go: Öndeki LCD panelde bulunan birkaç basit adımla, NAS'ı bilgisayar olmadan yapılandırabilirsiniz. Ayrıntılı bilgiler için Kısım II'ye başvurunuz.
- b** CD-ROM (Windows kullanıcıları): Aksesuar kutusundaki CD-ROM, sistem yapılandırması konusunda tüm bilgileri edinmenize yardımcı olabilir. CD-ROM'dan, QNAP yardımcı programlarını da kurabilirsiniz. Ayrıntılı bilgiler için Kısım III'e başvurunuz.

① Mac ya da Linux kullanıcısıysanız ve NAS'ı yapılandırmak amacıyla Touch-N-Go özelliğini kullanmak istemiyorsanız, sistem yapılandırması için Kısım IV ve V'e başvurunuz.

II. Sistem Yapılandırması (Touch-N-Go)

QNAP Turbo NAS, hızlı yapılandırmayı birkaç adımla gerçekleştirmenize yönelik bir LCD panel sağlar.

a RAID ayarlarını seçin

Sistem kaç adet hard diskin takılı olduğunu tespit eder ve sizi olağan ayarlarda çalışması için uyarır. "Enter" basarak onaylayın.

b RAID ayarlarını görüntüleyin

Sistem sizden disk yapılandırmasını onaylamanızı ister. Şimdi, disk hacmini şifrelemek veya şifrelememek arasında bir seçim yapmalısınız. Şifreleme daha sonra kaldırılamaz. Varsayılan şifreleme kodu "admin" dir ve web-bazlı yönetim arayüzünde değiştirilebilir. Hızlı bir yapılandırmadan sonra NAS'a <http://NAS.IP:8080/> (Varsayılan kullanıcı adı: admin, şifre: admin) ile giriş yapabilirsiniz.

1. Yukardaki tanımlar sadece hızlı kurulum için geçerlidir. LCD panel veya web tabanlı bilgilerin ayarlarının gelişmiş ayarları için lütfen kullanıcı kılavuzunu kullanınız.
2. RAID ayarları için eğer büyük kapasiteli hard disk kullanıyorsanız (örnek 500GB veya üzeri), ful hızlı çalışmaya başlamadan önce sistemin RAID senkronizasyonu yapması biraz zaman alabilir. Senkronizasyon esnasında NAS'a normal olarak giriş yapabilirsiniz.

III. Sistem Yapılandırması (Windows Kullanıcıları)

- a** Ürün CD'sini çalıştırın, model seçme menüsü çıkacak. Kendi Turbo NAS modelinizi seçip kurulumu devam edin.
- b** "Install QNAP Finder" ögesini tıklayın ve QNAP Finder'i kurmak için yönergeleri izleyin.
- c** QNAP Finder Turbo NAS cihazınızı ağ da bulup, hızlı kurulum yapıp yapmayacağını sorar. "Yes'e" tıklayın ve devam edin.

① Not: Eğer server bulunamazsa, tekrar denemek için "Refresh" (Yenile) basın.

- d** Hızlı Ayar sayfası çıkacaktır. "sonraki"e tıklayın ve bilgileri takip edip ayarları bitirin.

① Lütfen Turbo NAS cihazınıza hard disklerin kurulduğundan emin olun.

- e** Sistem başlatıldıktan sonra, tarayıcınıza <http://NAS.IP:8080/> adresini girerek NAS'ın web yönetimine göz atabilirsiniz. NAS'ta, varsayılan yönetici hesabıyla (kullanıcı adı: admin, parola: admin) oturum açın.

IV. Sistem Yapılandırması (Mac Kullanıcıları)

- a** NAS CD'nizi Mac'e koyun ve QFinder4Mac dosyasını bulun.
- b** QFinder4Mac.dmg'ı çalıştırın ve NAS yapılandırmasını tamamlamak için yönergeleri izleyin.

V. Sistem Yapılandırması (Linux Kullanıcıları)

- a** NAS'ı doğrudan PC'ye bağlayın. NAS'ı açın.
- b** Web tarayıcısını açın ve NAS'ın IP adresini girin: <http://169.254.100.100:8080/> (PC'nizin IP adresinin aynı altağa yapılandırıldığından emin olun, örn. 169.254.100.1).
- c** NAS'ın yapılandırmasını tamamlamak için talimatları izleyin.