



TS-559 Pro TurboNAS

Quick Installation Guide



- Svenska
- Dansk
- Norsk
- Suomi
- Czech

P/N:51000-Q22725-RS V1.0

Package Contents



Turbo NAS



- Strömsladd
- Elledning
- Strömledning
- Liitäntä-johdin
- Napájecí kabel



- Ethernetkabel x 2
- Ethernet-kabel x 2
- Ethernet-kabel x 2
- Ethernet-kaapeli x 2
- Ethernetový kabel x 2



- Hårddisklås
- Harddisklås
- Harddisk-lås
- Kovalevyn lukko
- Pojistka disku



CD-ROM



- Skruvförpackning
- Pose med skruer
- Skrupepakke
- Ruuvipakkaus
- Balení šroubů



- Snabbinstallationsguide
- Hurtig installationsvejledning
- Hurtiginstallasjonsveiledning
- Pika-asennusopas
- Příručka pro rychlou instalaci

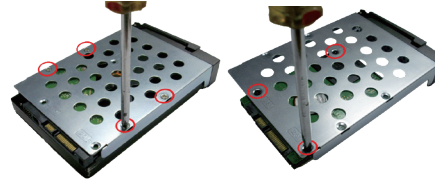
Hardware Illustration



Svenska	Dansk	Norsk	Suomi	Czech
1 Entrycknings kopiering	Enkelttryks kopieringsknap	Direkteknapp for kopiering	Yksi Touch-Copio	Kopirovací tlačítko na jeden dotek
2 USB 2.0	USB 2.0	USB 2.0	USB 2.0	Porty USB 2.0
3 LED Indikatorer: Status, LAN, USB, eSATA, HDD1-4	Signallamper: Status, Lokalnæværk, USB, eSATA, HDD1-4	LED Indicators: Status, LAN, USB, eSATA, HDD1-4	LED-indikatorer: Status, LAN, USB, eSATA, HDD1-4	LED indikátory: Status, LAN, USB, eSATA, HDD1-4
4 Strömknapp	Tænd/sluk-knap	Strømknapp	Virtapainike	Tlačítko pro napájení
5 Vål	Vælg	Velg	Valitse	Volící tlačítko
6 Gå in	Indtast	Angi	Anna	Vstupní tlačítko
7 Strömkontakt	Elastik	Strømkontakt	Virran kytkijä	Napájecí konektor
8 Giga LAN x 2	Giga LAN x 2	Giga LAN x 2	Giga LAN x 2	Giga LAN x 2
9 USB 2.0 x 4	USB 2.0 x 4	USB 2.0 x 4	USB 2.0 x 4	USB 2.0 x 4
10 eSATA x 2	eSATA x 2	eSATA x 2	eSATA x 2	eSATA x 2
11 VGA (Reserverad)	VGA (Reserveret)	VGA (Reservert)	VGA (Varattu)	VGA (Vyhrazeno)
12 Återställningsknap	Adgangskode og nulstillingsknap til netværksindstillinger	Nullstillingsknap for passord og netverksinnstilling	Salasana & Verko asetusten palautuspainike	Nastavovací tlačítko pro Heslo a Nastavení síťe
13 Lösenord och nätverksinställningar				
14 Nyckellås Säkerhetsöppning	Sikkerhedsåbning til nøgletås	K-lock sikkerhetsspor	K-Lukitus turva-aukko	K-Lock Bezpečnostní slot

I. Install the Hardware

a Install the hard drives.



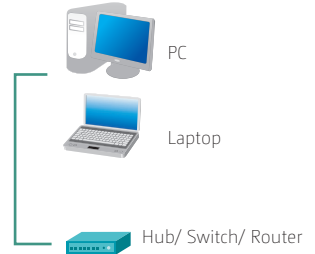
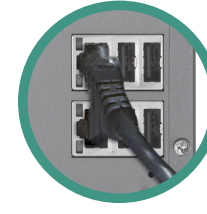
For 3.5-inch HDD
(4 screws required)

For 2.5-inch HDD
(3 screws required)

b Insert the hard drive trays.



c Connect the network cable and power.



d Turn on the Turbo NAS.

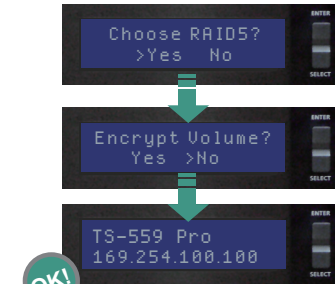


II. System Configuration (Touch-N-Go)

a Select the RAID configuration.



b Execute the RAID configuration.



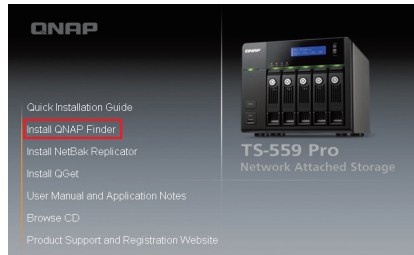
ⓘ Note: Data encryption functions may not be available in accordance to the legislative restrictions of some countries.

III. System Configuration (Windows Users)

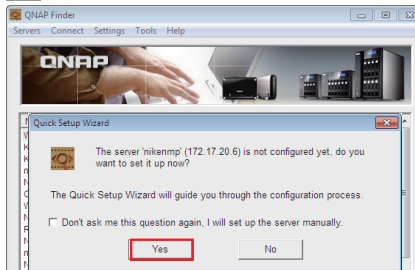
a Execute the product CD-ROM.



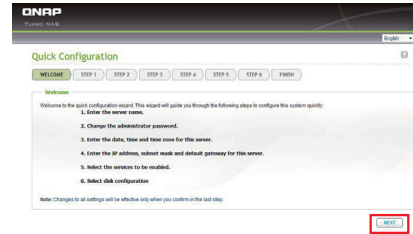
b Install QNAP Finder.



c QNAP Finder detects the Turbo NAS.



d Follow the instructions to configure your NAS.

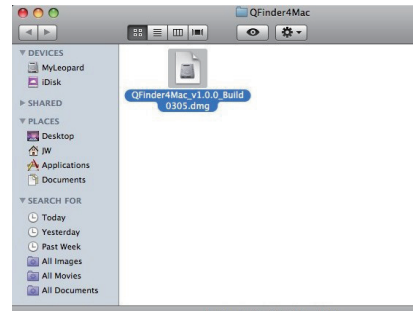


e The NAS has been installed successfully.

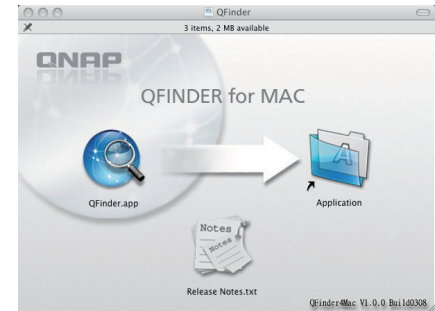


IV. System Configuration (Mac Users)

a Execute the product CD-ROM.

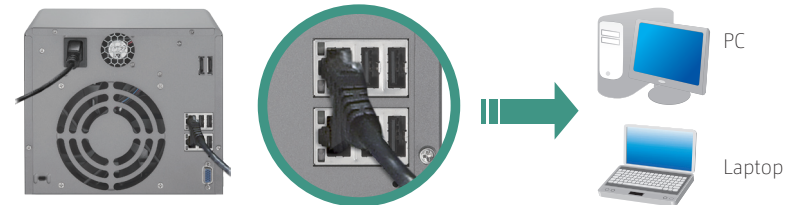


b Install QFinder to configure your NAS.



V. System Configuration (Linux Users)

Configure your NAS from Linux by direct connection.



Svenska

I. Installera Hårdvaran

a Installera en hård disk på varje avsedd plats. Se till att hälen på platsen matchar hälen för skruvarna på hårddisken, sätt fast hårddisken med skruvarna.

b Sätt in diskhållarna till Turbo NAS. Skjut in diskhållarna ända in.

① Notera att om du installerar en hårddisk (ny eller gammal) som aldrig varit installerad på NAS för, kommer hårddisken att automatiskt formateras och partitioneras och all data kommer att försvinna.

c Anslut Nätverkskabel och Elkabel. Plugga därefter in elkabeln i eluttaget.

d Slå på servern. Servern kommer att pipa en gång. Vänta en i en minut tills servern pipar ytterligare en gång. Servern har startat lyckosamt.

① Onormal avstängning kommer gör att nästa startprocess tar mycket längre tid på sig för att kontrollera diskdata. Kontrollprocessen kan ta upp till flera minuter beroende på hårddiskens kapacitet.

Det finns två alternativ för dig att konfigurera din NAS.

a Touch-N-Go: Med några få enkla steg från frontens LCD panel kan du konfigurera NAS utan PC. Vänligen se i Sektion II för detaljerad information.

b CD-ROM (Windowsanvändare): CD-ROMen i tillbehörsboxen kan hjälpa dig att till fullo förstå systemets konfiguration. Du kan också installera QNAP tillbehör från CD-ROMen. Vänligen studera Sektion III för mer detaljerad information.

① Om du använder Mac or Linux och inte vill använda Touch-N-Go för att konfigurera din NAS, hänvisar vi till Sektionerna IV och V för systemkonfiguration.

II. Systemkonfiguration (Touch-N-Go)

QNAP Turbo NAS har en LCDpanel Du kan använda för en snabb konfiguration med ett fåtal steg.

a Välja RAID-konfiguration

Systemet detekterar hur många hårddiskar som är installerade och frågar om du vill köra standardkonfigurationen. Tryck på "Enter" för att bekräfta.

b Köra RAID-konfigurationen

Systemet ber dig att bekräfta RAID-konfigurationen. Nästa, välj att kryptera hårddisken eller inte. Krypteringen kan inte tas bort. Standardlösenordet för krypteringen är "admin", som kan ändras i den webbaserade administrationssidan. Efter en snabb konfiguration kan du logga in på NAS med http://NAS IP:8080/ (Standard login: admin, lösenord: admin).

1. Ovanstående beskrivning gäller endast snabbinstallation. För avancerad konfiguration med LCD-panelen eller information om de webbaserade inställningarna, se bruksanvisningen.

2. Om du använder en stor hårddisk (dvs. 500 GB eller mer) för RAID-konfiguration, kan det ta en stund för systemet att köra RAID-synkronisering innan det kan användas med full hastighet. Under synkroniseringen kan du få manuell åtkomst till NAS.

III. Systemkonfiguration (Windows-användare)

a Sätt i produkt-CD-skivan, en meny med val av modell kommer att visas. Välj din Turbo NAS modell för att fortsätta.

b Klicka på "Installera QNAP Finder" och följ instruktionerna för att installera install QNAP Finder.

c QNAP Finder kommer att hitta Turbo NAS i nätverket och fråga om du vill göra en installation. Klicka på "Ja" för att fortsätta.

① Notera: Om servern inte hittas, klicka på "Refresh" för att försöka igen.

d Snabbkonfigurationssidan kommer att visas. Klick på "Nästa" och följ instruktionerna för att avsluta konfigurationen.

① Notera: Se till att du har installerat en hårddiskenheter på Turbo NAS.

e Efter systemet har initialiserats kan du leta på webben för administration av din NAS genom att skriva http://NAS IP:8080/ i din webbläsare. Logga in på NAS med standardadministratörskonto (användarnamn: admin, lösenord: admin).

IV. Systemkonfiguration (Mac-användare)

a Sätt in NAS CD-ROM i din Mac och leta reda på katalogen "QFinder4Mac".

b Kör QFinder4Mac.dmg och följ instruktionerna för att avsluta konfigurationen av NAS.

V. Systemkonfiguration (Linux-användare)

a Anslut NAS direkt till datorn (PC). Slå på NAS.

b Öppna en webbläsare och skriv in IP-adressen för NAS: http://169.254.100.100:8080/ (Se till att IP-adressen för din dator är konfigurerad till samma delnät t.ex. 169.254.100.1).

c Följ instruktionerna för att avsluta konfigurationen av NAS.

Dansk

I. Installation af hardwaret

a Installer en harddisk på hver bakke. Kontroller, at diskens huller passer med hullerne i bunden af diskbakken. Læs disken med skruerne.

b Anbring diskbakkerne i Turbo NAS. Skub diskbakkerne helt ind.

① Hvis du installerer et harddiskdrev (nyt eller brugt), der aldrig tidligere har været installeret på NAS, formateres og partitioneres harddiskdrevet automatisk, og alle diskdata ryddes.

c Forbind netværketskablet og el-kablet. Anbring derefter el-kablet i stikkontakten.

d Tænd for serveren. Denne NAS-server bipper en enkelt gang. Vent ét minut til serveren bipper én gang til. NAS-serveren er nu startet og fungerer som netværkslagringsserver.

① Forkert slukning får næste genstart til at vare meget længere, da diskdataene skal kontrolleres efter. Denne kontrolproces kan tage flere minutter alt efter harddiskens kapacitet.

Din NAS kan konfigureres på to måder.

a Touch-N-Go: Med nogle få, simple trin på front LCD panelet kan NAS konfigureres uden pc. Se afsnit II for yderligere oplysninger.

b CD-ROM (Windows brugere): CD-ROM'en i tilbehørsboksen kan hjælpe dig til en fuld forståelse af systemkonfigurationen. Du kan også installere QNAP hjælpeprogrammer fra CD-ROM'en. Se afsnit III for yderligere oplysninger.

① Hvis du er en Mac eller Linux bruger og ikke ønsker at bruge "Touch-N-Go" til at konfigurere din NAS, skal du se afsnittene IV og V vedrørende systemkonfiguration.

II. Systemkonfiguration (Touch-N-Go)

På QNAP Turbo NAS' LCD panelet kan du foretage hurtigkonfigurationen i nogle få trin.

a Vælg RAID konfigurationen

Systemet finder de installerede harddiskdrev og spørger dig, om du ønsker at udføre standardkonfigurationen. Tryk på "Enter" for at bekræfte.

b Udfør RAID konfigurationen

Systemet beder dig bekræfte diskkonfigurationen. Vælg demæst, om du vil kryptere disken eller ej. Krypteringen kan ikke fjernes. Standard krypterings-password'et er "admin", som kan ændres i det webbaserede administrations-interface. Efter den hurtige konfiguration, kan du logge ind på NAS med http://NAS IP:8080/ (standard-logind: admin, password: admin).

1. Ovennævnte beskrivelse gælder kun kvikinstallationen. Vedrørende avanceret konfiguration via LCD skærmen og oplysninger vedrørende de webbaserede indstillinger, se brugervejledningen.

2. Hvis du bruger et stort harddiskdrev (f.eks. 500GB eller mere) til RAID konfigurationen, kan systemet behøve et stykke tid til at udføre RAID synkroniseringen, inden det kan køre på fuld hastighed. Under synkroniseringen kan du få adgang til NAS på normal måde.

III. Systemkonfiguration (Windows brugere)

a Kør programmet på cd'en, hvorefter der vises en menu med udvalgte modeller. Vælg den aktuelle model af Turbo NAS-serveren for at fortsætte.

b Klik på "Install QNAP Finder" og følg instruktionerne til installation af QNAP Finder.

c QNAP Finder finder derefter Turbo NAS-serveren i netværket og spørger, om der skal udføres en hurtig indstilling. Klik "Ja" for at fortsætte.

① Bemærk: Hvis serveren ikke bliver fundet, så klik på "Opdater" for at prøve igen.

d Hurtig konfigurationssiden vises. Klik på "Næste" og følg instruktionerne for at udføre konfigurationen.

① Bemærk: Kontroller, at der er monteret et harddiskdrev på Turbo NAS-serveren.

e Når systemet er initialiseret, kan du gennemse NAS' webadministration ved at indtaste http://NAS IP:8080/ på din browser. Log ind på NAS med standard administratorkontoen (brugernavn: admin, adgangskode: admin).

IV. Systemkonfiguration (Mac brugere)

a Anbring NAS CD-ROM i din Mac og find mappen "QFinder4Mac".

b Kør QFinder4Mac.dmg og følg instruktionerne for at afslutte konfigurationen af NAS.

V. Systemkonfiguration (Linux brugere)

a Forbind NAS direkte til pc'en. Tænd for NAS.

b Åbn en webbrowser og indtast NAS's IP-adresse: http://169.254.100.100:8080/ (Kontroller, at pc'ens IP-adresse er konfigureret til det samme undernet, f.eks. 169.254.100.1).

c Følg instruktionerne for at afslutte konfigurationen af NAS.

Norsk

I. Installere maskinvare

a Installer en harddisk på hver skuff. Kontroller at diskens huller matcher hullene på undersiden av diskskuffen og lås disken med skruene.

b Sett inn diskskuff ene i Turbo NAS. Skyv diskskuff en helt inn.

① Merk at hvis du installerer en harddisk (ny eller brukt) som aldri har vært installert på NAS før, vil harddisken bli formatert og partisjonert automatisk og all diskdata vil bli slettet.

c Koble til nettverkskabelen og strømkabelen. Sett deretter strømkabelen i kontakten.

d Slå på serveren. Serveren piper én gang. Vent ett minutt til serveren piper for andre gang. Serveren har startet opp.

① Unormal avstenging gjør neste oppstart lengre på grunn av sjekking av data på stasjonen. Sjekkingen kan ta få flere minutter avhengig av harddiskkapasiteten.

Det finnes to muligheter for å konfigurere NAS.

a Touch-N-Go: På LCD-frontpanelet kan du i noen enkle trinn konfigurere NAS uten PC. Se punkt II for detaljerte opplysninger.

b CD-ROM (Windows-brukere): CD-ROM-en i tilbehørspakken kan hjelpe deg å få en bedre forståelse angående systemkonfigurasjonen. Du kan også installere QNAP-hjelpeprogrammer fra CD-ROM-en. Se punkt III for detaljerte opplysninger.

① Hvis du er en Mac- eller Linux-bruker og ikke ønsker å bruke Touch-N-Go for å konfigurere NAS, kan du se del IV og V for systemkonfigurasjon.

II. Systemkonfigurasjon (Touch-N-Go)

QNAP Turbo-NAS har en LCD-skjerm slik at du raskt kan utføre konfigureringen i noen få trinn.

a Velg RAID-konfigurasjonen

Systemet vil registrere antall harddisker som er installert og spørre deg om du vil utføre standardkonfigurasjonen. Trykk på „Enter” for å bekrefte.

b Utfør RAID-konfigurasjonen

Systemet spør deg om å bekrefte disk-konfigureringen. Velg deretter om du vil kryptere diskvolumet eller ikke. Krypteringen kan ikke fjernes. Standard krypteringspassordet er „admin”, som kan endres i det webbaserte administrasjonsgrensesnittet. Etter hurtigkonfigureringen kan du logge inn i NAS på <http://NAS.IP:8080/> (Standard logg inn: admin, passord: admin).

1. Beskrivelsen over gjelder kun for hurtiginstallasjon. For avansert konfigurasjon av LCD-skjermen eller informasjon om de nettbaserte innstillingene, se brukerhåndboken.

2. Hvis du bruker en stor harddisk (dvs. 500 GB eller mer) for RAID-konfigurasjon, kan det ta litt tid når systemet utfører en RAID-synkronisering før systemet kan kjøre i sin fulle hastighet. Du har tilgang til NAS som normalt mens synkroniseringen pågår.

III. Systemkonfigurasjon (Windows-brukere)

a Kjør produkt-CD-en, en meny for valg av modell vises. Velg din Turbo NAS-modell for å fortsette.

b Klikk „Installer QNAP Finder” og følg instruksjonene for å installere QNAP Finder.

c QNAP Finder vil registrere Turbo NAS i nettverket og spørre om du vil utføre hurtigoppsett. Klikk på „Ja” for å fortsette.

① Merk: Hvis serveren er funnet, klikk på „Oppdater” for å prøve igjen.

d Hurtigkonfigurasjonssiden vises. Klikk „Neste” og følg instruksjonene for å fullføre konfigurasjonen.

① Merk: Kontroller at du har installert en harddiskstasjon i Turbo NAS.

e Etter at systemet har blitt startet, kan du bla i web-administrasjonen av NAS ved å skrive <http://NAS.IP:8080/> i nettleseren din. Logg inn i NAS med standard administratorkonto (brukernavn: admin, passord: admin)

IV. Systemkonfigurasjon (Mac-brukere)

a Sett NAS CD-ROM i Mac'en og finn katalogen „QFinder4Mac”.

b Kjør QFinder4Mac.dmg og følg instruksjonene for å fullføre konfigurasjonen av NAS.

V. Systemkonfigurasjon (Linux-brukere)

a Koble NAS direkte til PC-en. Slå på NAS.

b Åpne nettleseren og tast inn IP-adressen til NAS: <http://169.254.100.100:8080/> (Kontroller at IP-adressen til PC-en er konfigurerert til samme subnet, feks. 169.254.100.1).

c Følg instruksjonene for å avslutte konfigureringen til NAS.

Suomi

I. Asenna laitteisto

a Asenna kiintolevy jokaiseen kelkkaan. Varmista, että levyn reikien sijainti vastaa levykelkan reikiä ja lukitse levy paikalleen ruuveilla.

b Aseta kovelevyn sijoitusalustat Turbo NASiin. Työnnä kovelevyn sijoitusalustat loppuun asti.

① Huomioi, jos asennat kiintolevyn (uuden tai käytetyn), jota ei ole aikaisemmin asennettu NAS-laitteeseen, kiintolevy formatoidaan ja osioidaan automaattisesti ja kaikki levytiedot poistetaan.

c Liitä verkkokaapeli ja virtajohto. Laita sen jälkeen virtajohton pistoke pistorasiaan.

d Käännä päälle palvelin. Palvelin piippaa kerran. Odota yksi minuutti, kunnes palvelin piippaa toisen kerran. Palvelin on käynnistynyt onnistuneesti.

① Epänormaali sulkeminen saa aikaa sen, että seuraava käynnistysprosessi on paljon pitempi, koska se tarkistaa levytietoja. Tarkistusprosessi saattaa viedä useita minutteja riippuen kovelevyn kapasiteetista.

NAS voidaan konfiguroida kahdella eri tavalla.

a Touch-N-Go (paina ja ole valmis): LCD-paneelin etuosassa voit helposti konfiguroida NAS:in ilman PC:tä. Lisätietoja löydät kappaleesta II.

b CD-ROM (Windows-käyttäjät): Lisälaitelaatikon CD-ROM:ilta löydät yksityiskohtaiset tiedot järjestelmän konfiguroinnista. CD-ROM:ilta voit asentaa myös QNAP-toimintoja. Lisätietoja löydät kappaleesta III.

① Jos olet Mac- tai Linux-käyttäjä, mutta et halua käyttää Touch-N-Go -vaihtoehtoa NAS:in konfigurointiin, löydät tietoja järjestelmäkonfiguroinnista kappaleista IV ja V.

II. Järjestelmä konfigurointi (Touch-N-Go)

QNAP Turbo NAS tarjoaa LCD-paneelin, jossa voit suorittaa konfiguroinnin helposti.

a Valitse RAID-määrittysket

Järjestelmä tunnistaa asennettujen kiintolevyjen määrän ja kysyy, haluatko suorittaa oletusmäärittysket. Vahvista painamalla ”Enter”.

b Suorita RAID-määrittysket

Järjestelmä kehottaa vahvistamaan levykokoonpanon. Valitse seuraavaksi salataanko levyasema vai ei. Salausta ei voi peruuttaa. Salauksen oletussalasana on ”admin”, mikä voidaan muuttaa Internet-pohjaisella hallintaliittymällä. Pika-konfiguroinnin jälkeen voit kirjatautua sisään NASiin käyttäen osoitetta <http://NAS.IP:8080/> (oletuskirjautumistunnus: admin, salasana: admin).

1. Edellä oleva kuvaus pätee vain pika-asennukseen. Jos haluat suorittaa tarkemman määrittelyn LCD-paneelin avulla tai tietoja verkkopohjaisista asetuksista, katso tietoja käyttöoppaasta.

2. Jos käytät suurta kiintolevyä (500 Gt tai enemmän) RAID-määrittymiseen, järjestelmällä voi kestää jonkin aikaa RAID-synkronoinnin suorittamiseen, ennen kuin se voi toimia täydellä nopeudella. Synkronoinnin aikana voit käyttää NASia normaalisti.

III. Järjestelmäkonfigurointi (Windows-käyttäjät)

a Käynnistä tuote-CD, mallin valinta valikko näytetään. Valitse Turbo NAS-laitteen malli jatkaaksesi.

b Näpäytä ”Asenna QNAP Finder” ja noudata QNAP Finder –aseennusohjeita.

c QNAP Finder havaitsee Turbo NAS-laitteen verkossa ja kysyy, haluatko päättää pikaaetuksen. Napsauta ”Kyllä” jatkaaksesi.

① Huomautus: Jos palvelinta ei löydy, napsauta ”Virkistä” tai yritä uudelleen.

d Pikakonfigurointisivu näytetään. Napsauta ”Seuraava” ja seuraa ohjeita konfiguroinnin suorittamiseksi loppuun saakka.

① Huomautus: Varmista, että olet asentanut kovelevyaseman Turbo NAS-laitteelle.

e Kun järjestelmä on alustettu, voit selata NAS:in web-hallinnassa kirjoittamalla selaimesi <http://NAS.IP:8080/>. Kirjautu NAS:iin oletusjärjestelmänvalvojan tilillä (käyttäjätunnus: admin, salasana: admin).

IV. Järjestelmän konfigurointi (Mac-käyttäjät)

a Aseta NAS CD-ROM Mac-tietokoneeseesi ja etsi hakemisto ”QFinder4Mac”.

b Suorita QFinder4Mac.dmg ja konfiguroi NAS ohjeiden mukaisesti.

V. Järjestelmän konfigurointi (Linux-käyttäjät)

a Liitä verkkواسema suoraan tietokoneeseen. Kytke verkkواسema päälle.

b Avaa verkkoselain ja kirjoita verkkواسeman IP-osoite: <http://169.254.100.100:8080/> (Varmista, että tietokoneen IP-osoite on määritetty samaan aliverkkoon, esim. 169.254.100.1).

c Suorita verkkواسeman määrittäminen loppuun noudattamalla ohjeita.

I. Instalace hardwaru

a Nainstalujte hard disk do každého rámečku. Ujistěte se, že otvory disku se shodují s otvory ve spodní části rámečku a zajištěte disk pomocí šroubů.

b Vložte rámečky s disky do Turbo NAS a zatlačte je až do konce.

① Nezapomeňte, že pokud instalujete hard disk (nový nebo použitý), který nebyl nikdy instalován na NAS, budete muset nejdříve hard disk naformátovat a rozdělit je automaticky. Veškerá data na disku budou vymazána.

c Připojte síťový kabel a napájecí kabel. Pak připojte napájecí kabel do zásuvky.

d Zapněte server. Server jednou pípně. Prosím, vyčkejte po dobu jedné minuty, dokud server nepípne podruhé. Server byl spuštěn úspěšně.

① Neobvyklé zastavení povede k delší době pro spuštění z důvodu kontroly diskových údajů při příštím startu. Kontrolní proces může trvat až několik minut v závislosti na kapacitě hard disku.

K dispozici jsou 2 možnosti dle nastavení NAS.

a Touch-N-Go: Během několika jednoduchých kroků z předního panelu LCD, můžete nakonfigurovat NAS bez počítače. Vyhledejte kapitolu II pro podrobné informace.

b CD-ROM (pro uživatele systému Windows): CD-ROM v příslušenství Vám může pomoci získat informace o konfiguraci systému. Můžete také nainstalovat QNAP utility z CD-ROMu. Pokud se rozhodnete nakonfigurovat NAS pomocí CD-ROMu, vyhledejte kapitolu III pro podrobné informace.

① Pokud jste uživatelem Macintoshe nebo Linuxu a nechcete používat Touch-N-Go nastavení NAS, vyhledejte kapitoly IV a V pro konfiguraci systému.

II. Konfigurace systému (Touch-N-Go)

QNAP Turbo NAS obsahuje LCD panel pro provedení rychlé konfigurace v několika krocích.

a Vyberte konfiguraci RAIDu.

Systém detekuje počet nainstalovaných hard disků a vyzve vás k provedení výchozí konfigurace. Stiskněte tlačítko „Enter“ pro potvrzení.

b Proveďte konfiguraci RAIDu.

Systém vás vyzve k potvrzení konfigurace disku. Jako další, vyberte, zda chcete zašifrovat diskový svazek, nebo ne. Šifrování nelze odstranit. Výchozí šifrovací heslo je „admin“, který lze měnit v rámci on-line rozhraní pro správu. Po rychlé konfiguraci, můžete se

přihlásit na NAS <http://NAS IP: 8080> / (Default login: admin, heslo: admin).

1. Výše uvedený popis platí pouze pro rychlou instalaci. Pro pokročilou konfiguraci pomocí panelu LCD nebo informace o webovém online nastavení, vyhledejte uživatelskou příručku.

2. Pokud používáte hard disk velkého formátu (např. 500 GB a více) pro konfiguraci RAID, systém může vyžadovat určitou dobu pro vykonání synchronizace RAID, než je schopen pracovat v plném režimu. Během synchronizace můžete přistupovat na NAS normálně.

III. Konfigurace systému (Uživatel Windows)

a Vložte a spusťte CD-ROM, zobrazí se menu pro výběr modelu. Vyberte si váš model Turbo NAS serveru.

b Klikněte na „Instalace QNAP Finder“. Postupujte podle pokynů pro nainstalování QNAP Finderu.

c QNAP Finder nalezne Turbo NAS v síti a vyzve Vás k rychlému nastavení. Klikněte na „Ano“ pro pokračování.

① Poznámka: Pokud nebyl server nalezen, klepněte na tlačítko „Obnovit“ a zkuste to znovu.

d Stránka pro rychlou konfiguraci je zobrazena. Klepněte na tlačítko „Další“ a postupujte podle pokynů pro dokončení konfigurace.

① Poznámka: Ujistěte se, že jste nainstalovali pevný disk na Turbo NAS.

e Po inicializaci systému můžete procházet webovou administraci na NAS serveru, vložením odkazu: <http://NAS IP:8080/> ve Vašem vyhledávači. Přihlasíte se na NAS pomocí předvoleného administrátorského účtu (jméno: admin, heslo: admin).

IV. Konfigurace systému (Uživatelé Macintoshe)

a Vložte CD-ROM do Vašeho Macintoshe a najděte adresář QFinder4Mac.

b Spusťte QFinder4Mac.dmg a postupujte podle pokynů pro ukončení konfigurace NAS.

V. Konfigurace systému (Uživatelé Linuxu)

a Připojte NAS server přímo k počítači. Zapněte NAS.

b Otevřete webový prohlížeč a zadejte adresu IP : <http://169.254.100.100:8080/> (Ujistěte se, že IP adresa počítače je nastavena na stejnou podsít, např. 169.254.100.1).

c Postupujte podle pokynů pro dokončení konfigurace NAS.