

The QNAP logo is displayed in white, bold, uppercase letters within a blue rounded rectangular box in the top-left corner of the page.

QSW-IM3216-8S8T

Guía del usuario

Contenido

1. Información importante

Información de seguridad.....	3
-------------------------------	---

2. Información general del producto

Acerca del QSW-IM3216-8S8T.....	7
Especificaciones de hardware.....	7
Contenido del paquete.....	10
Componentes.....	10
Panel frontal.....	10
Panel trasero.....	11
Indicadores LED del panel frontal.....	12

3. Instalación y acceso

Requisitos de instalación.....	13
Configurar el conmutador.....	13
Conectar el conmutador a un ordenador o a una red.....	14
Conectar el conmutador a un ordenador.....	14
Conectar el conmutador a una red.....	15
Acceso al conmutador.....	16
Acceder al conmutador usando un navegador.....	16
Acceder al conmutador usando Qfinder Pro.....	17

4. Operaciones básicas

Indicadores LED.....	19
Botón de restablecimiento.....	23
Puerto de relé.....	23

5. Ayuda y otros recursos

6. Glosario

Qfinder Pro.....	26
QSS.....	26

7. Avisos

Garantía limitada.....	27
Exención.....	27
Copyright y marcas comerciales.....	28
GNU General Public License.....	28
Aviso de la CE.....	37
Aviso de la FCC.....	37
Aviso de la VCCI.....	38
Aviso del BSMI.....	38
SJ/T 11364-2006.....	38
Directiva 2002/96/CE de la UE sobre residuos de aparatos eléctricos y electrónico (WEEE).....	39

Declaración sobre RoHS de la UE.....	40
Aviso de conformidad láser.....	40
Aviso de la UKCA.....	40

1. Información importante

Embalaje original

Conserve el embalaje original y los materiales de embalaje originales. Si desea devolver el producto o enviarlo para su reparación, utilice el embalaje original con el fin de evitar daños.

QNAP se reserva el derecho a no proporcionar un reembolso o un servicio de garantía por productos dañados debido a un empaquetamiento incorrecto.

Defectos de hardware

Si su producto QNAP tiene defectos de hardware, devuélvalo a QNAP o a un centro de reparaciones autorizado por QNAP para su mantenimiento o sustitución. Cualquier intento de reparar o llevar a cabo procedimientos de mantenimiento en el producto por su parte o por un tercero no autorizado invalidará la garantía.

QNAP no se responsabiliza por cualquier pérdida de daños o datos debida a modificaciones no autorizadas y a la instalación de aplicaciones de terceros no compatibles.

Para obtener más información, consulte los [Términos y condiciones de la garantía de QNAP](#).

Información de seguridad

Las siguientes instrucciones ayudan a garantizar la seguridad del personal y del medio ambiente. Lea estas instrucciones atentamente antes de llevar a cabo cualquier operación.

Instrucciones generales

- El dispositivo debería almacenarse en un lugar seguro con acceso restringido, controlado a través del uso de una herramienta, un cierre y una llave, o cualquier medio de seguridad.
- Solo deberían tener acceso físico al dispositivo personas cualificadas, formadas y autorizadas, con conocimiento de todas las restricciones, precauciones de seguridad y procedimientos de instalación y mantenimiento.

ADVERTENCIA



Para evitar posibles lesiones o daños en componentes, asegúrese de que las unidades y otros componentes del sistema se han enfriado antes de tocarlos.



Respete los procedimientos de descarga electrostáticas (ESD) para evitar posibles lesiones o daños en los componentes.

Alimentación

ADVERTENCIA



Para reducir el riesgo de incendio o descarga eléctrica, asegúrese de conectar el cable de alimentación únicamente a una toma eléctrica con una correcta conexión a tierra.



Para evitar lesiones graves, un técnico de reparación cualificado debe desconectar todos los cables de la PSU del dispositivo antes de instalar o reemplazar los componentes del sistema.

Piezas móviles

ADVERTENCIA



Aspas móviles del ventilador: Mantenga todas las partes del cuerpo lejos de las aspas móviles del ventilador mientras el dispositivo esté conectado a una fuente de alimentación.



Componentes móviles: Mantenga todas las partes del cuerpo lejos de otros componentes móviles.

El dispositivo no es adecuado para el uso en ubicaciones en las que es probable que haya niños.

Batería del sistema

ADVERTENCIA



RIESGO DE INGESTIÓN

- Este producto puede contener una pila de botón.
- Mantenga las pilas lejos del alcance de los niños.
- Si se traga, una pila de botón de litio puede provocar lesiones graves e incluso la muerte en un plazo de 2 horas.
- Si piensa que alguien ha podido tragarse o introducirse en el cuerpo una pila, debe buscar atención médica de inmediato.

- Para evitar una posible explosión de la batería, no olvide reemplazar la batería actual por una batería del mismo tipo.

- Elimine las baterías que no utilice adecuadamente, según el reglamento local o las instrucciones del fabricante.
- Las baterías usadas también puede provocar lesiones graves o incluso la muerte.
- Póngase en contacto con el servicio de información toxicológica local para obtener información sobre el posible tratamiento.
- Para saber cuál es el tipo y el voltaje de la batería de botón de su dispositivo, consulte la tabla de especificaciones del hardware.
- Las pilas no recargables no se deben recargar.
- No descargue, ni recargue, ni desmonte, ni caliente ni incinere las pilas. De lo contrario, se pueden producir lesiones como consecuencia de una emanación de gases, una fuga o una explosión que provoque quemaduras químicas.
- Asegúrese de que las pilas están bien instaladas según la polaridad (+ y -).
- No mezcle pilas antiguas con pilas nuevas, ni combine distintas marcas o tipos de pilas, como pilas alcalinas, de carbón-zinc o recargables.
- Si las pilas del equipo no se han utilizado durante un periodo de tiempo prolongado, se deben quitar y reciclar o eliminar de inmediato de acuerdo con el reglamento local.
- Mantenga el compartimento de las pilas siempre bien cerrado. Si no cierra bien, deje de usar el producto, quite las pilas y manténgalo alejado de los niños.

Kits de rieles

Los modelos de montaje en bastidor pueden requerir el uso de kits de rieles para la instalación en un armario o bastidor de servidores.

Para garantizar la seguridad personal y del equipo, lea atentamente las instrucciones de instalación del kit de rieles antes de instalarlo y montar su dispositivo.

Para verificar si su dispositivo es una unidad de montaje en bastidor, consulte la tabla de especificaciones del hardware.

ADVERTENCIA

- Cuando el kit de rieles esté instalado en el bastidor de servidores, no extienda por completo ni desenganche los rieles salvo cuando esté montando o desmontando un dispositivo.
- Si los rieles se dejan totalmente extendidos o sin enganchar, un equipo pesado se puede caer. Esto puede provocar daños en el equipo y lesiones graves e incluso mortales.
- Antes de preparar los rieles para el montaje o desmontaje del dispositivo, lea atentamente las instrucciones de instalación para asegurarse de que las entiende.
- No coloque ningún objeto ni añada ninguna carga adicional al dispositivo o a los rieles durante el montaje o el desmontaje de un dispositivo.
- Durante el montaje del dispositivo, introduzca el dispositivo totalmente en el bastidor de servidores de forma que los rieles queden bien enganchedos y el dispositivo quede fijado al bastidor de servidores.

2. Información general del producto

Este capítulo contiene información básica sobre el conmutador QSW-IM3216-8S8T.

Acerca del QSW-IM3216-8S8T

El QSW-IM3216-8S8T de QNAP es un conmutador QSW gestionable diseñado para entornos de estudio y aplicaciones AV sobre IP (audiovisual sobre protocolo de Internet). El conmutador ofrece dieciséis puertos 10 GbE, con ocho puertos que utilizan conexiones RJ45 y otros ocho puertos que ofrecen opciones SFP+ para garantizar la flexibilidad con el cableado de fibra óptica.

Este conmutador es adecuado para entornos NAS de alto rendimiento que requieren unas velocidades de transferencia de datos significativas debido a su alto rendimiento. Admite la tecnología AV sobre IP, de forma que permite la transmisión de señales visuales y de audio a través de redes Ethernet o de fibra, y además ofrece una alternativa asequible y flexible a los cables HDMI tradicionales. Para la configuración y la administración, el conmutador incluye un puerto de consola RJ45 para poder conectarlo directamente al ordenador y un puerto de administración de 1 GbE exclusivo para el acceso remoto.

El conmutador admite una entrada de alimentación de CC redundante de 9-54 V, lo que garantiza un funcionamiento continuo incluso en el caso de que se produzca un fallo en la fuente de alimentación. Su robusta estructura y sus funciones avanzadas hacen que sea adecuado para redes industriales que requieren una alta fiabilidad y un alto rendimiento.

Especificaciones de hardware

Sugerencia

Las especificaciones del modelo pueden cambiar sin previo aviso. Para ver las últimas especificaciones, vaya a <https://www.qnap.com>.

Importante

- Solo para uso en interior: Este producto está diseñado únicamente para entornos de uso en interior.
- Límite de longitud del cable de alimentación de entrada de CC: la longitud del cable de alimentación de entrada de CC no debe superar los 3 metros (9,8 pies). Este límite de longitud es para proteger el equipo de bajo voltaje frente a picos de tensión transitorios.

Componente	QSW-IM3216-8S8T
Procesador	
CPU	Marvell® 98DX3550

Componente	QSW-IM3216-8S8T
Chipset	Marvell® 98DX3550
Memoria	1 GB
Interfaces de red	<ul style="list-style-type: none"> • 8 puertos RJ45 10G/5G/2,5G/1G/100M • 8 puertos SFP+ 10G/1G • Puerto de relé
Interfaz de administración	<ul style="list-style-type: none"> • Puertos de consola: 1 puerto RJ45 • Puertos de administración: 1 puerto Marvell® 88E1512 de 1 GbE
Interfaz	
Botones	Restablecimiento de conmutador
Indicadores LED	
Sistema	<ul style="list-style-type: none"> • Estado • Encendido • Localizador
Puertos	<ul style="list-style-type: none"> • Velocidad • Enlace • Actividad
Dimensiones	
Factor de forma	Montaje en rack de 1U
Dimensiones (alto x ancho x fondo)	43,5 x 285 x 231,5 mm (1,71 x 11,22 x 9,11 pulgadas)
Peso neto	4,26 kg (9,39 libras)
Otros	

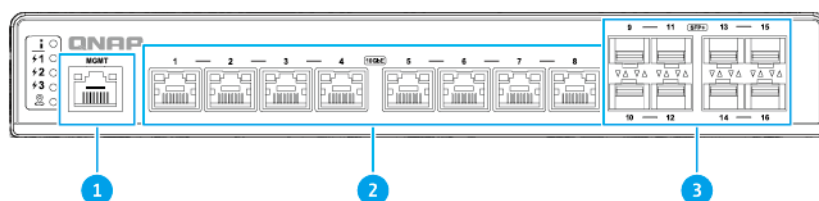
Componente	QSW-IM3216-8S8T
Fuente de alimentación	<ul style="list-style-type: none"> • Toma de CC: adaptador de 12 V y 8 A (96 W) para la entrada de voltaje 1 (VIN1) • Euroblock: voltaje de entrada de 9 V a 54 V para alimentación redundante a través de la entrada de voltaje 2 y 3 (VIN2 y VIN3) <p>Nota Para obtener información detallada sobre la entrada de voltaje, consulte Panel trasero.</p>
Consumo de energía máximo	47,463W
Batería del sistema	Batería de botón de litio de 3 V, 200 mAh, 20 x 3,2 mm, Panasonic BR-2032/BN, BR2032, CCL y compatible con RoHS
Temperatura operativa	<ul style="list-style-type: none"> • Temperatura de funcionamiento de convección natural: De -30°C a 65°C (de -22°F a 149°F) <p>Nota El conmutador funciona de manera óptima dentro del rango de temperaturas especificado cuando está situado en espacios abiertos o racks, sin necesidad de medidas de refrigeración adicionales.</p> <ul style="list-style-type: none"> • Temperatura de funcionamiento de convección no natural: De -30°C a 45°C (de -22°F a 113°F) <p>Nota El conmutador funciona de manera óptima dentro del rango de temperaturas especificado cuando está refrigerado por mecanismos externos como ventiladores, aire acondicionado o refrigeración líquida.</p>
Humedad relativa	<ul style="list-style-type: none"> • Humedad relativa sin condensación: Del 5 al 95 % • Temperatura de bulbo húmedo: 27 °C (80,6 °F)
Ranura de seguridad	Ranura de seguridad Kensington

Contenido del paquete

Elemento	Cantidad
QSW-IM3216-8S8T	1
Cable de alimentación eléctrica	1
Adaptador de alimentación de CA	1
Soportes de rieles	2
Kit de rieles	2
Patas de goma	4
Guía de Instalación Rápida (GIR)	1

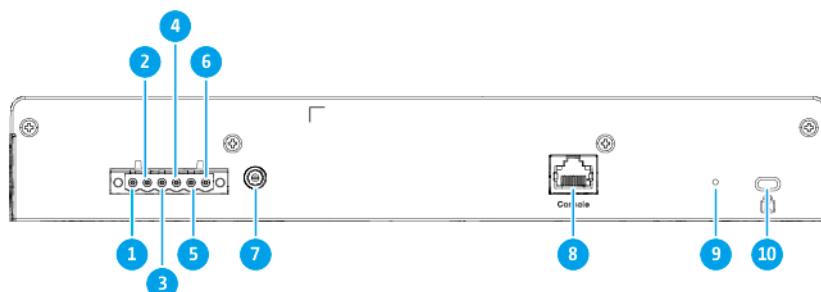
Componentes

Panel frontal



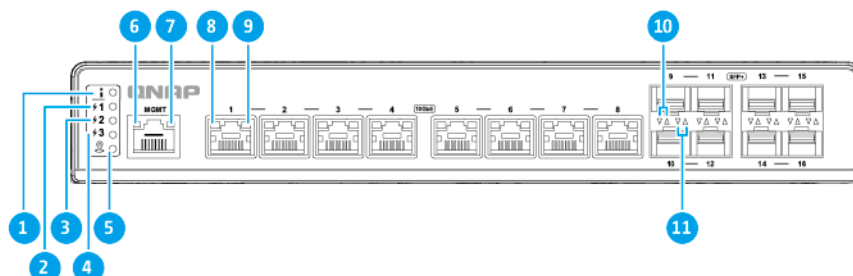
N.º	Componente	N.º	Componente
1	Puerto de administración	3	Puertos de 10 GbE (SFP+)
2	Puertos de 10 GbE (RJ45)	-	-

Panel trasero



N.º	Componente	N.º	Componente
1	Terminal positivo de entrada de voltaje 3 (VIN3 +)	6	Terminal negativo de entrada de voltaje 2 (VIN2 -)
2	Terminal negativo de entrada de voltaje 3 (VIN3 -)	7	Toma de alimentación de CC (VIN1)
3	Terminal de puerto de relé RELAYCOM (Común)	8	Puerto de consola
4	Terminal de puerto de relé RELAYNO (Normalmente abierto)	9	Botón de restablecimiento de conmutador
5	Terminal positivo de entrada de voltaje 2 (VIN2 +)	10	Ranura de seguridad Kensington

Indicadores LED del panel frontal



Nota

Para los puertos SFP+ 10 Gigabit, las flechas LED que apuntan hacia arriba corresponden a la fila superior, mientras que las flechas LED que apuntan hacia abajo corresponden a los puertos de la fila inferior.

N.º	Componente	N.º	Componente
1	Indicador LED del estado del sistema	7	Indicador LED de actividad y enlace del puerto de administración
2	Indicador LED de la fuente de alimentación 1 (VIN1)	8	Indicador LED de 10 GbE: velocidad de 10 Gbps
3	Indicador LED de la fuente de alimentación 2 (VIN2)	9	Indicador LED de 10 GbE: velocidad de 100M/1G/2,5G/5G
4	Indicador LED de la fuente de alimentación 3 (VIN3)	10	Indicador LED de SFP+ 10 Gigabit: velocidad de 10 Gbps
5	Indicador LED del localizador	11	Indicador LED de SFP+ 10 Gigabit: velocidad de 1 Gbps
6	Indicador LED de velocidad de puerto de administración	-	-

3. Instalación y acceso

Esta sección ofrece pasos para la instalación de hardware específico y para el acceso al conmutador.

Requisitos de instalación

Categoría	Elemento
Entorno	<ul style="list-style-type: none"> • Temperatura ambiente: <ul style="list-style-type: none"> • Temperatura de funcionamiento de convección natural: De -30°C a 65°C (de -22°F a 149°F) • Temperatura de funcionamiento de convección no natural: De -30°C a 45°C (de -22°F a 113°F) • Humedad relativa sin condensación: Del 5 al 95 % • Temperatura de bulbo húmedo: 27 °C (80,6 °F) • Superficie plana y antiestática sin exposición directa a la luz del sol, líquidos ni sustancias químicas • Quite cualquier objeto que pueda obstruir la ventilación del conmutador o aplicar presión sobre el conmutador o el cable de alimentación.
Hardware y periféricos	<ul style="list-style-type: none"> • Ordenador o NAS • Cable de red
Herramientas	<ul style="list-style-type: none"> • #1 o #2 destornillador Phillips • Destornillador de cabeza plana • Muñequera antiestática

Configurar el conmutador

1. Coloque su conmutador en un entorno que cumpla los requisitos.
Para más información, consulte [Requisitos de instalación](#).
2. Conecte el cable de alimentación de CA del conmutador a una toma de corriente operativa.
3. Conecte el conmutador a un ordenador o a una red.
Para más información, consulte [Conectar el conmutador a un ordenador o a una red](#).
4. Inicie sesión en QSS.

Conectar el conmutador a un ordenador o a una red

Puede conectar el conmutador a un ordenador o a una red de área local. Para más información, consulte los temas siguientes:

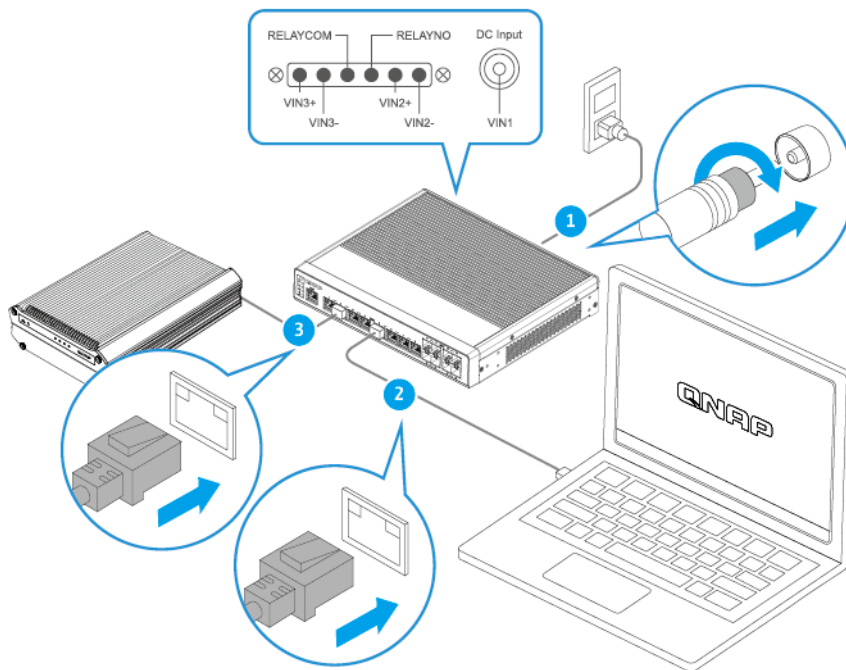
- [Conectar el conmutador a un ordenador](#)
- [Conectar el conmutador a una red](#)

Conectar el conmutador a un ordenador

Al conectar el conmutador a un NAS de QNAP, podrá expandir la capacidad de almacenamiento y hacer una copia de seguridad de los datos en otro NAS a través de conexiones de cable de red a un puerto host del conmutador. No obstante, debe conectar el conmutador a un ordenador para ajustar la configuración del conmutador.

1. Conecte el cable de alimentación de CA del conmutador a una toma de corriente operativa.
2. Conecte el conmutador a un ordenador
 - a. Conecte el cable de red al puerto host del conmutador.
 - b. Conecte el cable de red a un puerto de red Gigabit del ordenador.

c. Opcional: Conecte el conmutador al NAS.



Importante

- El QSW-IM3216-8S8T está diseñado para aplicaciones industriales. Asegúrese de que está utilizando el tipo de conector adecuado para este dispositivo.
- El dispositivo admite un rango de voltaje de entrada de CC de 9-54 V para las entradas de voltaje VIN1, VIN2 y VIN3.

3. Verifique que el equipo reconoce el conmutador.

a. Abra Qfinder Pro en el ordenador host.

Nota

Para descargar Qfinder Pro, vaya a <https://www.qnap.com/utilities>.

b. Localice el conmutador en la lista.

Conectar el conmutador a una red

Puede conectar el conmutador a la red de área local a través del puerto del host.

1. Conecte el cable de alimentación de CA del conmutador a una toma de corriente operativa.
2. Conecte el conmutador a su red de área local utilizando el puerto host.

3. Ejecute Qfinder Pro en un ordenador que esté conectado a la misma red de área local.

Nota

Para descargar Qfinder Pro, vaya a <https://www.qnap.com/utilities>.

4. Localice el conmutador en la lista y después haga doble clic en el nombre o la dirección IP. Aparecerá la pantalla de inicio de sesión de QSS.

Acceso al conmutador

Método	Descripción	Requisitos
Navegador web	<p>Puede acceder el conmutador usando cualquier ordenador en la misma red si tiene la siguiente información:</p> <ul style="list-style-type: none"> • Nombre del conmutador (ejemplo: http://example123/) o dirección IP • Credenciales de inicio de sesión de una cuenta de usuario válida <p>Para obtener más información, consulte Acceder al conmutador usando un navegador.</p>	<ul style="list-style-type: none"> • Ordenador conectado a la misma red que el conmutador • Navegador web
Qfinder Pro	<p>Qfinder Pro es una herramienta de escritorio que le permite localizar y acceder a los dispositivos QNAP de una red específica. La herramienta es compatible con Windows, macOS y Linux.</p> <p>Para obtener más información, consulte Acceder al conmutador usando Qfinder Pro.</p>	<ul style="list-style-type: none"> • Ordenador conectado a la misma red que el conmutador • Navegador web • Qfinder Pro

Acceder al conmutador usando un navegador

Puede acceder al conmutador usando cualquier ordenador en la red si conoce su dirección IP y las credenciales de inicio de sesión de una cuenta de usuario válida. Los conmutadores de QNAP admiten por defecto la configuración de cliente DHCP para la asignación de IP. Al conectarse a una red, el conmutador obtiene automáticamente una dirección IP de un servidor DHCP.

Nota

- Si no conoce la dirección IP del conmutador, puede localizarla usando Qfinder Pro.
- Si el conmutador no está conectado a una red compatible con DHCP, puede acceder a la interfaz web del conmutador cambiando la dirección IP del ordenador a 169.254.100.102.
- La dirección IP predeterminada del conmutador es 169.254.100.101.

1. Compruebe que su ordenador esté conectado a la misma red que el conmutador.
2. Abra un navegador web en su ordenador.
3. Escriba la dirección IP del conmutador en la barra de direcciones.
Aparecerá la página de inicio de sesión.
4. Especifique el nombre de usuario y la contraseña.

Nombre de usuario predeterminado	Contraseña predeterminada
admin	Para obtener información sobre la contraseña predeterminada, consulte esta pregunta frecuente .

5. Haga clic en **Entrar**.

Aparecerá la página **Información general**.

Importante

Tras configurar el conmutador, asegúrese de que cambia la dirección IP del ordenador a la configuración original.

Acceder al conmutador usando Qfinder Pro

1. Instale Qfinder Pro en un ordenador conectado a la misma red que el conmutador.

Sugerencia

Para descargar Qfinder Pro, vaya a <https://www.qnap.com/utilities>.

2. Abra Qfinder Pro.
Qfinder Pro busca automáticamente todos los dispositivos QNAP en la red.
3. Localice el conmutador en la lista y después haga doble clic en el nombre o la dirección IP.
Aparecerá la página de inicio de sesión.
4. Especifique el nombre de usuario y la contraseña.

Nombre de usuario predeterminado	Contraseña predeterminada
admin	Para obtener información sobre la contraseña predeterminada, consulte esta pregunta frecuente .

5. Haga clic en **Entrar**.

Aparecerá la página **Información general**.

Importante

Tras configurar el conmutador, asegúrese de que cambia la dirección IP del ordenador a la configuración original.

4. Operaciones básicas

Este capítulo describe las operaciones básicas del conmutador.

Indicadores LED

Los indicadores LED indican el estado del sistema e información relacionada cuando se enciende el conmutador. La siguiente información de LED solo es aplicable cuando el conmutador está conectado a la red.

Para ver detalles sobre la ubicación de los indicadores LED, consulte [Indicadores LED del panel frontal](#).

Indicador LED del estado del sistema

Estado	Descripción
Verde	<ul style="list-style-type: none"> • El dispositivo está listo. • El firmware está actualizado. • Se ha restablecido la contraseña. • Se ha restablecido la configuración predeterminada de fábrica del dispositivo.
Parpadea en verde	<ul style="list-style-type: none"> • El dispositivo se está inicializando. • El firmware se está actualizando. <div data-bbox="459 1198 1385 1361" style="background-color: #fff9c4; padding: 10px; border-radius: 5px;"> <p>Importante Al actualizar el firmware, no extraiga el cable de alimentación ni fuerce el cierre de la aplicación.</p> </div> <ul style="list-style-type: none"> • El dispositivo se está restableciendo. • La contraseña del dispositivo se está restableciendo.
Rojo	<ul style="list-style-type: none"> • Se ha producido un error del sistema. • Se ha detectado un bucle de red. • El sistema se está sobrecalentando. • Se ha producido un error del ventilador. <div data-bbox="414 1765 1257 1892" style="background-color: #e1eef6; padding: 10px; border-radius: 5px;"> <p>Nota Para obtener más información, consulte los registros del sistema.</p> </div>

Estado	Descripción
Apagado	<ul style="list-style-type: none"> • El dispositivo está apagado. • El dispositivo está listo para el restablecimiento de la contraseña. • El dispositivo está listo para el restablecimiento de fábrica.

Indicador LED de la fuente de alimentación 1 (VIN1)

Estado	Descripción
Verde	La fuente de alimentación de la Entrada de voltaje 1 (VIN1) funciona normalmente.
Apagado	No se detecta alimentación en la entrada VIN1.

Indicador LED de la fuente de alimentación 2 (VIN2)

Estado	Descripción
Verde	La fuente de alimentación de la Entrada de voltaje 2 (VIN2) está funcionando normalmente.
Rojo	La entrada VIN2 ha fallado, pero la entrada VIN3 mantiene la alimentación.
Apagado	No se detecta alimentación en la entrada VIN2.

Indicador LED de la fuente de alimentación 3 (VIN3)

Estado	Descripción
Verde	La fuente de alimentación de la Entrada de voltaje 3 (VIN3) está funcionando normalmente.
Rojo	La entrada VIN3 ha fallado, pero la entrada VIN2 mantiene la alimentación.
Apagado	No se detecta alimentación en la entrada VIN3.

Indicador LED del localizador

Estado	Descripción
Parpadea en ámbar	Se está localizando el dispositivo. <div style="border: 1px solid #ccc; background-color: #e6f2ff; padding: 10px; margin-top: 10px;"> <p>Nota</p> <p>El indicador LED del localizador parpadea durante 30 minutos cuando se activa la función del localizador.</p> </div>
Apagado	La función del localizador está desactivada.

Indicador LED de velocidad del puerto RJ45 de administración

Estado	Descripción
Verde	La conexión de red está funcionando a 1 Gbps.
Ámbar	La conexión de red está funcionando a 100 Mbps.
Parpadea en verde o en ámbar	Se están transmitiendo datos.
Apagado	No hay ninguna conexión de red.

Indicador LED de actividad y enlace del puerto RJ45 de administración

Estado	Descripción
Ámbar	El puerto de administración está funcionando como puerto de vínculo superior.
Parpadea en ámbar	Se están transmitiendo datos.
Apagado	No hay ninguna conexión de red.

Indicadores LED de 10 GbE

Estado	Descripción
Verde	La conexión de red está funcionando a 10 Gbps.
Parpadea en verde	Se está accediendo al dispositivo desde una red 10 Gbps.

Estado	Descripción
Ámbar	La conexión de red está funcionando a 100 Mbps, 1 Gbps, 2,5 Gbps o 5 Gbps.
Parpadea en ámbar	Se está accediendo al dispositivo desde una red de 100 Mbps, 1 Gbps, 2,5 Gbps o 5 Gbps.
Apagado	<ul style="list-style-type: none"> • No hay ningún cable conectado al puerto. • Fallo de negociación automática. • La velocidad de enlace no coincide. • Fallo al conectar con el puerto. • El puerto se ha deshabilitado utilizando la interfaz del conmutador. • Se ha detectado un bucle de red y la protección frente a bucles ha desactivado el puerto.

Indicadores LED de SFP+ 10 Gigabit

Estado	Descripción
Verde	La conexión de red está funcionando a 10 Gbps.
Parpadea en verde	Se está accediendo al dispositivo desde una red 10 Gbps.
Ámbar	La conexión de red está funcionando a 1 Gbps.
Parpadea en ámbar	Se está accediendo al dispositivo desde una red 1 Gbps.
Apagado	<ul style="list-style-type: none"> • No hay ningún cable conectado al puerto. • El puerto está desactivado en QSS. • Se ha detectado un bucle de red y la protección frente a bucles ha desactivado el puerto.

Botón de restablecimiento

Operación	Acción del usuario	Resultado
Restablecimiento básico del sistema	Mantenga pulsado el botón durante 5 segundos.	La siguiente configuración se restablecerá con los valores predeterminados: <ul style="list-style-type: none"> Contraseña del administrador del sistema: Para obtener información sobre la contraseña predeterminada, consulte esta pregunta frecuente.
Restablecimiento avanzado del sistema	Mantenga pulsado el botón durante 10 segundos.	Se restaurarán los ajustes de fábrica predeterminados.

Puerto de relé

El puerto de relé del conmutador gestionable QSW ofrece una interfaz para controlar dispositivos eléctricos externos, como alarmas o timbres, utilizando un mecanismo de interruptor de relé. Un relé es un conmutador de accionamiento eléctrico que puede abrir o cerrar un circuito al permitir que una señal de control de menor potencia encienda o apague dispositivos de mayor potencia.

El puerto de relé incluye dos terminales principales. RELAYNO (Normalmente abierto) y RELAYCOM (Común).

- El terminal RELAYNO está conectado a un lado del conmutador. Este terminal se mantiene abierto hasta que el relé se activa, momento en el que se cierra el circuito.
- El terminal RELAYCOM es el lado común del conmutador y está conectado a la fuente de alimentación o al circuito de control.

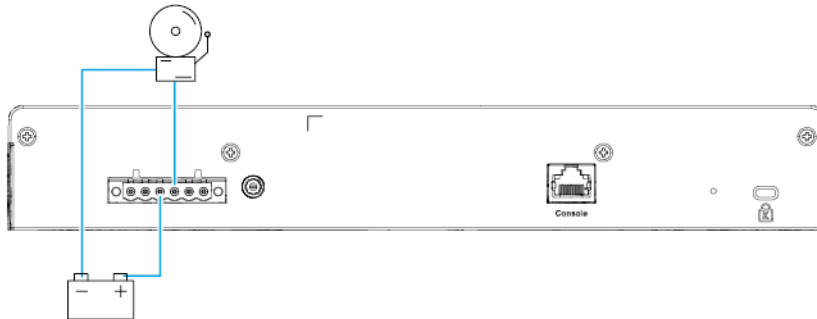
Para saber la ubicación de los terminales de los puertos de relé, consulte [Panel trasero](#).

Nota

- El relé funciona sin una fuente de alimentación interna y actúa puramente como un conmutador electromagnético. Para utilizar el relé para controlar dispositivos externos, debe conectar una fuente de alimentación externa.
- El relé puede gestionar hasta 20 V de CC y 1 A. Asegúrese de que el dispositivo conectado no supera esta clasificación de potencia.

1. Conecte el terminal RELAYNO del conmutador a la alarma de incendios.
2. Conecte el terminal RELAYCOM del conmutador al terminal positivo de la fuente de alimentación externa.

3. Conecte el terminal negativo de la fuente de alimentación externa a la alarma de incendios.



5. Ayuda y otros recursos

QNAP ofrece los siguientes recursos:

Recurso	Dirección URL
Documentación	https://download.qnap.com
Portal de servicios	https://service.qnap.com
Descargas	https://download.qnap.com
Foro de la comunidad	https://forum.qnap.com

6. Glosario

Qfinder Pro

La utilidad de QNAP que le permite localizar y acceder a los dispositivos de QNAP en su red de área local

QSS

Sistema operativo de administración del conmutador de QNAP

7. Avisos

Este capítulo contiene información sobre garantía, exenciones, concesión de licencias y reglamentos federales.

Garantía limitada

QNAP ofrece el servicio de garantía limitada sobre nuestros productos. Su producto con hardware de QNAP está garantizado contra defectos en los materiales y de fabricación por un período de un (1) año o más a contar desde la fecha impresa en la factura. ("Período de garantía"). Revise sus derechos legales en www.qnap.com/warranty, los cuales QNAP puede modificar en cualquier momento a su discreción.

Exención

La información de este documento se suministra en relación con los productos de QNAP Systems, Inc. ("QNAP"). En este documento no se otorga licencia, expresa ni implícita, por impedimentos o similares sobre cualquiera de los derechos de propiedad intelectual. Excepto por lo expresado en los términos y condiciones de venta de QNAP para dichos productos, QNAP no asumirá responsabilidad alguna y QNAP renunciará a cualquier tipo de garantía expresa o implícita de los productos de QNAP, incluyendo responsabilidad o garantías relacionadas con la idoneidad para un propósito particular, comerciabilidad o quebrantamiento de cualquier patente, derechos de autor o cualquier otro derecho de propiedad intelectual.

En ningún caso la responsabilidad de QNAP debe exceder el precio pagado por el producto por los daños directos, indirectos, especiales, incidentales o consecuenciales que resulten del uso del producto, su software acompañante o su documentación. QNAP no ofrece garantía o representación, expresa, implícita o regulatoria, con respecto a sus productos o contenidos o uso de esta documentación y todo el software adjunto, y específicamente hace exención de su calidad, desempeño, comerciabilidad o idoneidad para cualquier propósito particular. QNAP se reserva el derecho a revisar o actualizar sus productos, software o documentación sin tener que notificar a ninguna persona o entidad.

Haga copias de seguridad de su sistema periódicamente para evitar posibles pérdidas de datos. QNAP renuncia a asumir cualquier responsabilidad por pérdida o recuperación de datos.

Si devuelve cualquiera de los componentes del paquete de productos de QNAP, tales como NAS (Almacenamiento Conectado en Red) para su devolución o mantenimiento, asegúrese de que estén bien embalados para el envío. No se compensará ningún tipo de daño causado por un embalaje inadecuado.

Todas las características, funcionalidades y otras especificaciones del producto podrán cambiar sin previo aviso ni obligación alguna. La información contenida en el presente documento puede modificarse sin previo aviso.

Además, los símbolos ® o ™ no se utilizan en el texto.

Copyright y marcas comerciales

Copyright © 2024 QNAP Systems, Inc. Todos los derechos reservados.

QNAP y otros nombres de productos de QNAP son marcas comerciales o marcas comerciales registradas de QNAP Systems, Inc.



Los términos HDMI, HDMI High-Definition Multimedia Interface (Interfaz multimedia de alta definición), HDMI Trade Dress (diseño e imagen comercial HDMI) y los logotipos HDMI son marcas comerciales o marcas registradas de HDMI Licensing Administrator, Inc.

El resto de nombres de empresas y productos mencionados aquí son marcas comerciales o marcas registradas de sus respectivos propietarios.

GNU General Public License

Version 3, 29 June 2007

Everyone is permitted to copy and distribute verbatim copies of this license document, but changing it is not allowed.

Preamble

The GNU General Public License is a free, copy left license for software and other kinds of works.

The licenses for most software and other practical works are designed to take away your freedom to share and change the works. By contrast, the GNU General Public License is intended to guarantee your freedom to share and change all versions of a program--to make sure it remains free software for all its users. We, the Free Software Foundation, use the GNU General Public License for most of our software; it applies also to any other work released this way by its authors. You can apply it to your programs, too.

When we speak of free software, we are referring to freedom, not price. Our General Public Licenses are designed to make sure that you have the freedom to distribute copies of free software (and charge for them if you wish), that you receive source code or can get it if you want it, that you can change the software or use pieces of it in new free programs, and that you know you can do these things.

To protect your rights, we need to prevent others from denying you these rights or asking you to surrender the rights. Therefore, you have certain responsibilities if you distribute copies of the software, or if you modify it: responsibilities to respect the freedom of others.

For example, if you distribute copies of such a program, whether gratis or for a fee, you must pass on to the recipients the same freedoms that you received. You must make sure that they, too, receive or can get the source code. And you must show them these terms so they know their rights.

Developers that use the GNU GPL protect your rights with two steps: (1) assert copyright on the software, and (2) offer you this License giving you legal permission to copy, distribute and/or modify it.

For the developers' and authors' protection, the GPL clearly explains that there is no warranty for this free software. For both users' and authors' sake, the GPL requires that modified versions be marked as changed, so that their problems will not be attributed erroneously to authors of previous versions.

Some devices are designed to deny users access to install or run modified versions of the software inside them, although the manufacturer can do so. This is fundamentally incompatible with the aim of protecting users' freedom to change the software. The systematic pattern of such abuse occurs in the area of products for individuals to use, which is precisely where it is most unacceptable. Therefore, we have designed this version of the GPL to prohibit the practice for those products. If such problems arise substantially in other domains, we stand ready to extend this provision to those domains in future versions of the GPL, as needed to protect the freedom of users.

Finally, every program is threatened constantly by software patents. States should not allow patents to restrict development and use of software on general-purpose computers, but in those that do, we wish to avoid the special danger that patents applied to a free program could make it effectively proprietary. To prevent this, the GPL assures that patents cannot be used to render the program non-free.

The precise terms and conditions for copying, distribution and modification follow.

Terms and Conditions

1. Definitions.

"This License" refers to version 3 of the GNU General Public License.

"Copyright" also means copyright-like laws that apply to other kinds of works, such as semiconductor masks.

"The Program" refers to any copyrightable work licensed under this License. Each licensee is addressed as "you". "Licensees" and "recipients" may be individuals or organizations.

To "modify" a work means to copy from or adapt all or part of the work in a fashion requiring copyright permission, other than the making of an exact copy. The resulting work is called a "modified version" of the earlier work or a work "based on" the earlier work.

A "covered work" means either the unmodified Program or a work based on the Program.

To "propagate" a work means to do anything with it that, without permission, would make you directly or secondarily liable for infringement under applicable copyright law, except executing it on a computer or modifying a private copy. Propagation includes copying, distribution (with or without modification), making available to the public, and in some countries other activities as well.

To "convey" a work means any kind of propagation that enables other parties to make or receive copies. Mere interaction with a user through a computer network, with no transfer of a copy, is not conveying.

An interactive user interface displays "Appropriate Legal Notices" to the extent that it includes a convenient and prominently visible feature that (1) displays an appropriate copyright notice, and (2) tells the user that there is no warranty for the work (except to the extent that warranties are provided), that licensees may convey the work under this License, and how to view a copy of this License. If the interface presents a list of user commands or options, such as a menu, a prominent item in the list meets this criterion.

2. Source Code.

The "source code" for a work means the preferred form of the work for making modifications to it. "Object code" means any non-source form of a work.

A "Standard Interface" means an interface that either is an official standard defined by a recognized standards body, or, in the case of interfaces specified for a particular programming language, one that is widely used among developers working in that language.

The "System Libraries" of an executable work include anything, other than the work as a whole, that (a) is included in the normal form of packaging a Major Component, but which is not part of that Major Component, and (b) serves only to enable use of the work with that Major Component, or to implement a Standard Interface for which an implementation is available to the public in source code form. A "Major Component", in this context, means a major essential component (kernel, window system, and so on) of the specific operating system (if any) on which the executable work runs, or a compiler used to produce the work, or an object code interpreter used to run it.

The "Corresponding Source" for a work in object code form means all the source code needed to generate, install, and (for an executable work) run the object code and to modify the work, including scripts to control those activities. However, it does not include the work's System Libraries, or general-purpose tools or generally available free programs which are used unmodified in performing those activities but which are not part of the work. For example, Corresponding Source includes interface definition files associated with source files for the work, and the source code for shared libraries and dynamically linked subprograms that the work is specifically designed to require, such as by intimate data communication or control flow between those subprograms and other parts of the work.

The Corresponding Source need not include anything that users can regenerate automatically from other parts of the Corresponding Source.

The Corresponding Source for a work in source code form is that same work.

3. Basic Permissions.

All rights granted under this License are granted for the term of copyright on the Program, and are irrevocable provided the stated conditions are met. This License explicitly affirms your unlimited permission to run the unmodified Program. The output from running a covered work is covered by this License only if the output, given its content, constitutes a covered work. This License acknowledges your rights of fair use or other equivalent, as provided by copyright law. You may make, run and propagate covered works that you do not convey, without conditions so long as your license otherwise remains in force. You may convey covered works to others for the sole purpose of having them make modifications exclusively for you, or provide you with facilities for running those works, provided that you comply with the terms of this License in conveying all material for which you do not control copyright. Those thus making or running the covered works for you must do so exclusively on your behalf, under your direction and control, on terms that prohibit them from making any copies of your copyrighted material outside their relationship with you.

Conveying under any other circumstances is permitted solely under the conditions stated below. Sublicensing is not allowed; section 10 makes it unnecessary.

4. Protecting Users' Legal Rights From Anti-Circumvention Law.

No covered work shall be deemed part of an effective technological measure under any applicable law fulfilling obligations under article 11 of the WIPO copyright treaty adopted on 20 December 1996, or similar laws prohibiting or restricting circumvention of such measures. When you convey a covered work, you waive any legal power to forbid circumvention of technological measures to the extent such circumvention is effected by exercising rights under

this License with respect to the covered work, and you disclaim any intention to limit operation or modification of the work as a means of enforcing, against the work's users, your or third parties' legal rights to forbid circumvention of technological measures.

5. Conveying Verbatim Copies.

You may convey verbatim copies of the Program's source code as you receive it, in any medium, provided that you conspicuously and appropriately publish on each copy an appropriate copyright notice; keep intact all notices stating that this License and any non-permissive terms added in accord with section 7 apply to the code; keep intact all notices of the absence of any warranty; and give all recipients a copy of this License along with the Program.

You may charge any price or no price for each copy that you convey, and you may offer support or warranty protection for a fee.

6. Conveying Modified Source Versions.

You may convey a work based on the Program, or the modifications to produce it from the Program, in the form of source code under the terms of section 4, provided that you also meet all of these conditions:

- a.** The work must carry prominent notices stating that you modified it, and giving a relevant date.
- b.** The work must carry prominent notices stating that it is released under this License and any conditions added under section 7. This requirement modifies the requirement in section 4 to "keep intact all notices".
- c.** You must license the entire work, as a whole, under this License to anyone who comes into possession of a copy. This License will therefore apply, along with any applicable section 7 additional terms, to the whole of the work, and all its parts, regardless of how they are packaged. This License gives no permission to license the work in any other way, but it does not invalidate such permission if you have separately received it.
- d.** If the work has interactive user interfaces, each must display Appropriate Legal Notices; however, if the Program has interactive interfaces that do not display Appropriate Legal Notices, your work need not make them do so.

A compilation of a covered work with other separate and independent works, which are not by their nature extensions of the covered work, and which are not combined with it such as to form a larger program, in or on a volume of a storage or distribution medium, is called an "aggregate" if the compilation and its resulting copyright are not used to limit the access or legal rights of the compilation's users beyond what the individual works permit. Inclusion of a covered work in an aggregate does not cause this License to apply to the other parts of the aggregate.

7. Conveying Non-Source Forms.

You may convey a covered work in object code form under the terms of sections 4 and 5, provided that you also convey the machine-readable Corresponding Source under the terms of this License, in one of these ways:

- a.** Convey the object code in, or embodied in, a physical product (including a physical distribution medium), accompanied by the Corresponding Source fixed on a durable physical medium customarily used for software interchange.
- b.** Convey the object code in, or embodied in, a physical product (including a physical distribution medium), accompanied by a written offer, valid for at least three years and

valid for as long as you offer spare parts or customer support for that product model, to give anyone who possesses the object code either (1) a copy of the Corresponding Source for all the software in the product that is covered by this License, on a durable physical medium customarily used for software interchange, for a price no more than your reasonable cost of physically performing this conveying of source, or (2) access to copy the Corresponding Source from a network server at no charge.

- c. Convey individual copies of the object code with a copy of the written offer to provide the Corresponding Source. This alternative is allowed only occasionally and noncommercially, and only if you received the object code with such an offer, in accord with subsection 6b.
- d. Convey the object code by offering access from a designated place (gratis or for a charge), and offer equivalent access to the Corresponding Source in the same way through the same place at no further charge. You need not require recipients to copy the Corresponding Source along with the object code. If the place to copy the object code is a network server, the Corresponding Source may be on a different server (operated by you or a third party) that supports equivalent copying facilities, provided you maintain clear directions next to the object code saying where to find the Corresponding Source. Regardless of what server hosts the Corresponding Source, you remain obligated to ensure that it is available for as long as needed to satisfy these requirements.
- e. Convey the object code using peer-to-peer transmission, provided you inform other peers where the object code and Corresponding Source of the work are being offered to the general public at no charge under subsection 6d.

A separable portion of the object code, whose source code is excluded from the Corresponding Source as a System Library, need not be included in conveying the object code work.

A “User Product” is either (1) a “consumer product”, which means any tangible personal property which is normally used for personal, family, or household purposes, or (2) anything designed or sold for incorporation into a dwelling. In determining whether a product is a consumer product, doubtful cases shall be resolved in favor of coverage. For a particular product received by a particular user, “normally used” refers to a typical or common use of that class of product, regardless of the status of the particular user or of the way in which the particular user actually uses, or expects or is expected to use, the product. A product is a consumer product regardless of whether the product has substantial commercial, industrial or non-consumer uses, unless such uses represent the only significant mode of use of the product.

“Installation Information” for a User Product means any methods, procedures, authorization keys, or other information required to install and execute modified versions of a covered work in that User Product from a modified version of its Corresponding Source. The information must suffice to ensure that the continued functioning of the modified object code is in no case prevented or interfered with solely because modification has been made.

If you convey an object code work under this section in, or with, or specifically for use in, a User Product, and the conveying occurs as part of a transaction in which the right of possession and use of the User Product is transferred to the recipient in perpetuity or for a fixed term (regardless of how the transaction is characterized), the Corresponding Source conveyed under this section must be accompanied by the Installation Information. But this requirement does not apply if neither you nor any third party retains the ability to install modified object code on the User Product (for example, the work has been installed in ROM).

The requirement to provide Installation Information does not include a requirement to continue to provide support service, warranty, or updates for a work that has been modified or installed by the recipient, or for the User Product in which it has been modified or installed. Access to a network may be denied when the modification itself materially and adversely affects the operation of the network or violates the rules and protocols for communication across the network.

Corresponding Source conveyed, and Installation Information provided, in accord with this section must be in a format that is publicly documented (and with an implementation available to the public in source code form), and must require no special password or key for unpacking, reading or copying.

8. Additional Terms.

“Additional permissions” are terms that supplement the terms of this License by making exceptions from one or more of its conditions. Additional permissions that are applicable to the entire Program shall be treated as though they were included in this License, to the extent that they are valid under applicable law. If additional permissions apply only to part of the Program, that part may be used separately under those permissions, but the entire Program remains governed by this License without regard to the additional permissions.

When you convey a copy of a covered work, you may at your option remove any additional permissions from that copy, or from any part of it. (Additional permissions may be written to require their own removal in certain cases when you modify the work.) You may place additional permissions on material, added by you to a covered work, for which you have or can give appropriate copyright permission.

Notwithstanding any other provision of this License, for material you add to a covered work, you may (if authorized by the copyright holders of that material) supplement the terms of this License with terms:

- a. Disclaiming warranty or limiting liability differently from the terms of sections 15 and 16 of this License; or
- b. Requiring preservation of specified reasonable legal notices or author attributions in that material or in the Appropriate Legal Notices displayed by works containing it; or
- c. Prohibiting misrepresentation of the origin of that material, or requiring that modified versions of such material be marked in reasonable ways as different from the original version; or
- d. Limiting the use for publicity purposes of names of licensors or authors of the material; or
- e. Declining to grant rights under trademark law for use of some trade names, trademarks, or service marks; or
- f. Requiring indemnification of licensors and authors of that material by anyone who conveys the material (or modified versions of it) with contractual assumptions of liability to the recipient, for any liability that these contractual assumptions directly impose on those licensors and authors.

All other non-permissive additional terms are considered “further restrictions” within the meaning of section 10. If the Program as you received it, or any part of it, contains a notice stating that it is governed by this License along with a term that is a further restriction, you may remove that term. If a license document contains a further restriction but permits relicensing or conveying under this License, you may add to a covered work material

governed by the terms of that license document, provided that the further restriction does not survive such relicensing or conveying.

If you add terms to a covered work in accord with this section, you must place, in the relevant source files, a statement of the additional terms that apply to those files, or a notice indicating where to find the applicable terms.

Additional terms, permissive or non-permissive, may be stated in the form of a separately written license, or stated as exceptions; the above requirements apply either way.

9. Termination.

You may not propagate or modify a covered work except as expressly provided under this License. Any attempt otherwise to propagate or modify it is void, and will automatically terminate your rights under this License (including any patent licenses granted under the third paragraph of section 11).

However, if you cease all violation of this License, then your license from a particular copyright holder is reinstated (a) provisionally, unless and until the copyright holder explicitly and finally terminates your license, and (b) permanently, if the copyright holder fails to notify you of the violation by some reasonable means prior to 60 days after the cessation.

Moreover, your license from a particular copyright holder is reinstated permanently if the copyright holder notifies you of the violation by some reasonable means, this is the first time you have received notice of violation of this License (for any work) from that copyright holder, and you cure the violation prior to 30 days after your receipt of the notice.

Termination of your rights under this section does not terminate the licenses of parties who have received copies or rights from you under this License. If your rights have been terminated and not permanently reinstated, you do not qualify to receive new licenses for the same material under section 10.

10. Acceptance Not Required for Having Copies.

You are not required to accept this License in order to receive or run a copy of the Program. Ancillary propagation of a covered work occurring solely as a consequence of using peer-to-peer transmission to receive a copy likewise does not require acceptance. However, nothing other than this License grants you permission to propagate or modify any covered work. These actions infringe copyright if you do not accept this License. Therefore, by modifying or propagating a covered work, you indicate your acceptance of this License to do so.

11. Automatic Licensing of Downstream Recipients.

Each time you convey a covered work, the recipient automatically receives a license from the original licensors, to run, modify and propagate that work, subject to this License. You are not responsible for enforcing compliance by third parties with this License.

An "entity transaction" is a transaction transferring control of an organization, or substantially all assets of one, or subdividing an organization, or merging organizations. If propagation of a covered work results from an entity transaction, each party to that transaction who receives a copy of the work also receives whatever licenses to the work the party's predecessor in interest had or could give under the previous paragraph, plus a right to possession of the Corresponding Source of the work from the predecessor in interest, if the predecessor has it or can get it with reasonable efforts.

You may not impose any further restrictions on the exercise of the rights granted or affirmed under this License. For example, you may not impose a license fee, royalty, or other charge for exercise of rights granted under this License, and you may not initiate litigation (including a cross-claim or counterclaim in a lawsuit) alleging that any patent claim is infringed by making, using, selling, offering for sale, or importing the Program or any portion of it.

12. Patents.

A “contributor” is a copyright holder who authorizes use under this License of the Program or a work on which the Program is based. The work thus licensed is called the contributor’s “contributor version”.

A contributor’s “essential patent claims” are all patent claims owned or controlled by the contributor, whether already acquired or hereafter acquired, that would be infringed by some manner, permitted by this License, of making, using, or selling its contributor version, but do not include claims that would be infringed only as a consequence of further modification of the contributor version. For purposes of this definition, “control” includes the right to grant patent sublicenses in a manner consistent with the requirements of this License.

Each contributor grants you a non-exclusive, worldwide, royalty-free patent license under the contributor’s essential patent claims, to make, use, sell, offer for sale, import and otherwise run, modify and propagate the contents of its contributor version.

In the following three paragraphs, a “patent license” is any express agreement or commitment, however denominated, not to enforce a patent (such as an express permission to practice a patent or covenant not to sue for patent infringement). To “grant” such a patent license to a party means to make such an agreement or commitment not to enforce a patent against the party.

If you convey a covered work, knowingly relying on a patent license, and the Corresponding Source of the work is not available for anyone to copy, free of charge and under the terms of this License, through a publicly available network server or other readily accessible means, then you must either (1) cause the Corresponding Source to be so available, or (2) arrange to deprive yourself of the benefit of the patent license for this particular work, or (3) arrange, in a manner consistent with the requirements of this License, to extend the patent license to downstream recipients. “Knowingly relying” means you have actual knowledge that, but for the patent license, your conveying the covered work in a country, or your recipient’s use of the covered work in a country, would infringe one or more identifiable patents in that country that you have reason to believe are valid.

If, pursuant to or in connection with a single transaction or arrangement, you convey, or propagate by procuring conveyance of, a covered work, and grant a patent license to some of the parties receiving the covered work authorizing them to use, propagate, modify or convey a specific copy of the covered work, then the patent license you grant is automatically extended to all recipients of the covered work and works based on it.

A patent license is “discriminatory” if it does not include within the scope of its coverage, prohibits the exercise of, or is conditioned on the non-exercise of one or more of the rights that are specifically granted under this License. You may not convey a covered work if you are a party to an arrangement with a third party that is in the business of distributing software, under which you make payment to the third party based on the extent of your activity of conveying the work, and under which the third party grants, to any of the parties who would receive the covered work from you, a discriminatory patent license (a) in connection with copies of the covered work conveyed by you (or copies made from those copies), or (b) primarily for and in connection with specific products or compilations that contain the covered work, unless you entered into that arrangement, or that patent license was granted, prior to 28 March 2007.

Nothing in this License shall be construed as excluding or limiting any implied license or other defenses to infringement that may otherwise be available to you under applicable patent law.

13. No Surrender of Others’ Freedom.

If conditions are imposed on you (whether by court order, agreement or otherwise) that contradict the conditions of this License, they do not excuse you from the conditions of this License. If you cannot convey a covered work so as to satisfy simultaneously your obligations

under this License and any other pertinent obligations, then as a consequence you may not convey it at all. For example, if you agree to terms that obligate you to collect a royalty for further conveying from those to whom you convey the Program, the only way you could satisfy both those terms and this License would be to refrain entirely from conveying the Program.

14. Use with the GNU Affero General Public License.

Notwithstanding any other provision of this License, you have permission to link or combine any covered work with a work licensed under version 3 of the GNU Affero General Public License into a single combined work, and to convey the resulting work. The terms of this License will continue to apply to the part which is the covered work, but the special requirements of the GNU Affero General Public License, section 13, concerning interaction through a network will apply to the combination as such.

15. Revised Versions of this License.

The Free Software Foundation may publish revised and/or new versions of the GNU General Public License from time to time. Such new versions will be similar in spirit to the present version, but may differ in detail to address new problems or concerns.

Each version is given a distinguishing version number. If the Program specifies that a certain numbered version of the GNU General Public License “or any later version” applies to it, you have the option of following the terms and conditions either of that numbered version or of any later version published by the Free Software Foundation. If the Program does not specify a version number of the GNU General Public License, you may choose any version ever published by the Free Software Foundation.

If the Program specifies that a proxy can decide which future versions of the GNU General Public License can be used, that proxy's public statement of acceptance of a version permanently authorizes you to choose that version for the Program.

Later license versions may give you additional or different permissions. However, no additional obligations are imposed on any author or copyright holder as a result of your choosing to follow a later version.

16. Disclaimer of Warranty.

THERE IS NO WARRANTY FOR THE PROGRAM, TO THE EXTENT PERMITTED BY APPLICABLE LAW. EXCEPT WHEN OTHERWISE STATED IN WRITING THE COPYRIGHT HOLDERS AND/OR OTHER PARTIES PROVIDE THE PROGRAM “AS IS” WITHOUT WARRANTY OF ANY KIND, EITHER EXPRESSED OR IMPLIED, INCLUDING, BUT NOT LIMITED TO, THE IMPLIED WARRANTIES OF MERCHANTABILITY AND FITNESS FOR A PARTICULAR PURPOSE. THE ENTIRE RISK AS TO THE QUALITY AND PERFORMANCE OF THE PROGRAM IS WITH YOU. SHOULD THE PROGRAM PROVE DEFECTIVE, YOU ASSUME THE COST OF ALL NECESSARY SERVICING, REPAIR OR CORRECTION.

17. Limitation of Liability.

IN NO EVENT UNLESS REQUIRED BY APPLICABLE LAW OR AGREED TO IN WRITING WILL ANY COPYRIGHT HOLDER, OR ANY OTHER PARTY WHO MODIFIES AND/OR CONVEYS THE PROGRAM AS PERMITTED ABOVE, BE LIABLE TO YOU FOR DAMAGES, INCLUDING ANY GENERAL, SPECIAL, INCIDENTAL OR CONSEQUENTIAL DAMAGES ARISING OUT OF THE USE OR INABILITY TO USE THE PROGRAM (INCLUDING BUT NOT LIMITED TO LOSS OF DATA OR DATA BEING RENDERED INACCURATE OR LOSSES SUSTAINED BY YOU OR THIRD PARTIES OR A FAILURE OF THE PROGRAM TO OPERATE WITH ANY OTHER PROGRAMS), EVEN IF SUCH HOLDER OR OTHER PARTY HAS BEEN ADVISED OF THE POSSIBILITY OF SUCH DAMAGES.

18. Interpretation of Sections 16 and 17.

If the disclaimer of warranty and limitation of liability provided above cannot be given local legal effect according to their terms, reviewing courts shall apply local law that most closely approximates an absolute waiver of all civil liability in connection with the Program, unless a warranty or assumption of liability accompanies a copy of the Program in return for a fee.

END OF TERMS AND CONDITIONS

Aviso de la CE



Este dispositivo cumple con la normativa CE clase A.

Aviso de la FCC

Declaración clase A de FCC



Este dispositivo cumple con la sección 15 de las reglas de FCC. El funcionamiento está sujeto a las dos condiciones siguientes:

1. Este dispositivo no puede causar interferencias dañinas.
2. Este dispositivo debe aceptar cualquier interferencia recibida, incluidas las interferencias que puedan provocar un funcionamiento no deseado.

Nota

Este equipo ha sido probado y se comprobado que cumple con los límites para los dispositivos digitales de clase A, de acuerdo con la sección 15 de las reglas de FCC. Estos límites están diseñados para proporcionar protección razonable contra interferencias dañinas cuando el equipo se utilice en un entorno comercial. Este equipo genera, usa y puede radiar energía de radiofrecuencia, y si no se instala y utiliza conforme a las instrucciones del manual puede provocar interferencias dañinas en radiocomunicaciones. El uso de este equipo en una zona residencial podría provocar interferencias dañinas, en cuyo caso el usuario deberá correr con los gastos para corregir la interferencia.

Importante

Cualquier modificación realizada en este dispositivo que no haya sido aprobada por QNAP Systems, Inc. puede anular la autorización del usuario, otorgada por el FCC, para operar este equipo.

Aviso de la VCCI



この装置は、クラス A 情報技術装置です。この装置を家庭環境で使用すると電波妨害を引き起こすことがあります。この場合には使用者が適切な対策を講ずるよう要求されることがあります。

VCCI-A

Aviso del BSMI



警告：為避免電磁干擾，本產品不應安裝或使用於住宅環境。

SJ/T 11364-2006



本产品符合中国 RoHS 标准。以下表格标示此产品中某有毒物质的含量符合中国 RoHS 标准规定的限量要求。

本产品上会附有“环境友好使用期限”的标签，此期限是估算这些物质“不会有泄漏或突变”的年限。本产品可能包含有较短的环境友好使用期限的可替换元件，像是电池或灯管，这些元件将会单独标示出来。

部件名称	有毒有害物质或元素					
	铅 (Pb)	汞 (Hg)	镉 (Cd)	六价铬 (CR(VI))	多溴联苯 (PBB)	多溴二苯醚 (PBDE)
壳体	0	0	0	0	0	0
显示	0	0	0	0	0	0

部件名称	有毒有害物质或元素					
	铅 (Pb)	汞 (Hg)	镉 (Cd)	六价铬 (CR(VI))	多溴联苯 (PBB)	多溴二苯醚 (PBDE)
印刷电路板	0	0	0	0	0	0
金属螺帽	0	0	0	0	0	0
电缆组装	0	0	0	0	0	0
风扇组装	0	0	0	0	0	0
电力供应组 装	0	0	0	0	0	0
电池	0	0	0	0	0	0

O: 表示该有毒有害物质在该部件所有物质材料中的含量均在 SJ/T11363-2006 标准规定的限量要求以下。

X: 表示该有毒有害物质至少在该部件的某一均质材料中的含量超出 SJ/T11363-2006 标准规定的限量要求。

Directiva 2002/96/CE de la UE sobre residuos de aparatos eléctricos y electrónico (WEEE)



De acuerdo con los requisitos de la directiva WEEE, se proporciona a los clientes la siguiente información para los usuarios de todos los productos electrónicos de marca QNAP sometidos a la directiva WEEE.

Este símbolo en el producto o en su embalaje indica que este producto no se debe desechar con el resto de los residuos domésticos. En lugar de ello, es responsabilidad suya desechar los residuos de equipos llevándolos al punto de recogida designado para el reciclaje de residuos de aparatos eléctricos y electrónicos. La recogida independiente y el reciclaje de los residuos de aparatos en el momento de su desecho ayudará a conservar los recursos naturales y a garantizar que se reciclen de forma que protejan la salud de las personas y el medio ambiente. Para obtener más información sobre el lugar donde puede dejar los residuos de aparatos para su reciclaje, contacte con su ayuntamiento, con el servicio de desechos de residuos domésticos o con la tienda donde adquirió el producto.

Declaración sobre RoHS de la UE

Este equipo cumple con la Directiva RoHS de la Unión Europea 2011/65/EU sobre las restricciones a la utilización de determinadas sustancias peligrosas en aparatos eléctricos y electrónicos. La directiva se aplica al uso de plomo, mercurio, cadmio, cromo hexavalente, bifenilos polibromados (PBB) y éteres difenílicos polibromados (PBDE) en aparatos eléctricos y electrónicos.

Aviso de conformidad láser

Asegúrese de que el módulo SFP (Small Form-factor Pluggable) de fibra óptica cumple con las certificaciones CNS 15016-2 o IEC 60852-1 y las especificaciones de Láser Clase 1.

使用光纖可插拔 (SFP) 模組時，請確保它通過了 CNS 15016-2 或 IEC 60825-1 認證和 1 類激光產品。

Aviso de la UKCA



Este dispositivo cumple con los requisitos del UKCA: para productos vendidos en Gran Bretaña.