


The QNAP logo is displayed in white, bold, uppercase letters within a blue rounded rectangular box in the top-left corner of the page.

QNAP

QSW-IM3216-8S8T

Guide de l'utilisateur

A decorative graphic at the bottom of the page features a complex network of interconnected nodes and lines, transitioning from light blue to dark blue, with some nodes highlighted in white and others in various shades of blue and red.

Version du document : 2
15/10/2024

Table des matières

1. Informations importantes

Informations de sécurité.....	3
-------------------------------	---

2. Présentation produit

À propos du QSW-IM3216-8S8T.....	7
Spécifications matérielles.....	7
Contenu de la boîte.....	10
Composants.....	10
Panneau avant.....	10
Panneau arrière.....	11
LED du panneau avant.....	12

3. Installation et accès

Configuration requise pour l'installation.....	13
Configurer le commutateur.....	13
Connecter le commutateur à un ordinateur ou au réseau.....	14
Connecter le commutateur à un ordinateur.....	14
Connecter le commutateur à un réseau.....	15
Accès au commutateur.....	16
Accéder au commutateur à l'aide d'un navigateur.....	16
Accéder au commutateur à l'aide de Qfinder Pro.....	17

4. Opérations de base

LED.....	19
Bouton Réinitialiser.....	23
Port relais.....	23

5. Assistance et autres ressources

6. Glossaire

Qfinder Pro.....	26
QSS.....	26

7. Notifications

Garantie limitée.....	27
Clause de non-responsabilité.....	27
Copyright et marques commerciales.....	28
GNU General Public License.....	28
Avis CE.....	37
Avis FCC.....	37
Avis VCCI.....	38
Avis BSMI.....	38
SJ/T 11364-2006.....	38

Directive UE 2002/96 / CE relative aux déchets d'équipements électroniques et électriques (DEEE)....	
39	
Déclaration RoHS de l'UE.....	40
Avis de conformité du Laser.....	40
Avis UKCA.....	40

1. Informations importantes

Emballage d'origine

Veillez conserver l'emballage d'origine et les matériaux d'emballage. Si vous souhaitez retourner le produit ou l'envoyer pour réparation, veuillez utiliser l'emballage d'origine pour éviter tout dommage.

QNAP se réserve le droit de ne pas fournir de remboursement ou de service de garantie pour les produits endommagés en raison d'un emballage inapproprié.

Défauts matériels

Si votre produit QNAP présente des défauts matériels, renvoyez le produit à QNAP ou à un centre de service habilité de QNAP pour maintenance ou remplacement. Toute tentative de réparation ou d'effectuer des procédures de maintenance sur le produit par vous ou un tiers non habilité annule la garantie.

QNAP n'est pas responsable des dommages ou de la perte de données causés par des modifications non autorisées et l'installation d'applications tierces non prises en charge.

Pour plus de détails, consultez les [Conditions de garantie de QNAP](#).

Informations de sécurité

Les instructions suivantes aident à assurer la sécurité personnelle et environnementale. Lisez attentivement ces instructions avant d'effectuer toute opération.

Instructions générales

- L'appareil doit être stocké en lieu sûr avec un accès restreint, contrôlé via l'utilisation d'un outil, d'un verrou et d'une clé, ou tout autre moyen de sécurité.
- Seules les personnes qualifiées, compétentes et habilitées avec la connaissance de toutes les restrictions, précautions de sécurité et des procédures d'installation et de maintenance doivent avoir un accès physique à l'appareil.

AVERTISSEMENT



Pour éviter d'endommager ou de détériorer les composants, assurez-vous que les lecteurs et les autres composants internes du système aient refroidi avant de les toucher.



Observez les procédures de décharge électrostatique (ESD) pour éviter les éventuelles blessures ou pour ne pas endommager les composants.

Alimentation

AVERTISSEMENT



Afin de réduire le risque d'incendie et de choc électrique, assurez-vous de brancher uniquement le cordon d'alimentation à une prise électrique correctement mise à la terre.



Pour éviter de graves blessures, un technicien formé doit déconnecter tous les cordons PSU de l'appareil avant d'installer ou de remplacer des composants système.

Pièces en mouvement

AVERTISSEMENT



Pales de ventilateur en mouvement : Tenez les parties de votre corps à l'écart des pales éventuelles de ventilateur en mouvement lorsque l'appareil est connecté à une source d'alimentation.



Composants en mouvement : Tenez les parties de votre corps à l'écart des autres composants éventuels en mouvement.

L'appareil ne convient pas pour une utilisation dans des lieux où peuvent se trouver des enfants.

Batterie du système

AVERTISSEMENT



DANGER D'INGESTION

- Ce produit peut contenir une pile bouton.
- Tenez les piles hors de la portée des enfants.
- Si avalée, une pile bouton au lithium peut entraîner des blessures graves ou mortelles dans les 2 heures.
- Si vous pensez que vos piles ont été avalées ou placées dans toute partie du corps, consultez immédiatement un médecin.

- Pour éviter une possible explosion de la batterie qui endommagerait ou détériorerait les composants, assurez-vous de remplacer la batterie existante par une batterie de même type.

- Jetez correctement les batteries usagées conformément aux réglementations locales ou aux instructions du fabricant de la batterie.
- Des piles même usagées peuvent provoquer des blessures graves, voire mortelles.
- Appelez un centre antipoison local pour obtenir des informations sur le traitement.
- Pour des informations sur le type et la tension de la pile bouton de votre appareil, veuillez consulter le tableau des spécifications matérielles.
- Les piles non rechargeables ne doivent pas être rechargées.
- Ne forcez pas la décharge, ne rechargez pas, ne démontez pas, ne chauffez pas et n'incinerez pas. Le non-respect de cette consigne peut entraîner des blessures dues à la ventilation, à une fuite ou à une explosion entraînant des brûlures chimiques.
- Assurez-vous que les piles sont installées correctement en respectant la polarité (+ et -).
- Ne mélangez pas des piles usagées et des piles neuves, ni des piles de marques ou de types différents, telles que des piles alcalines, des piles au carbone-zinc ou des piles rechargeables.
- Retirez et recyclez ou mettez au rebut immédiatement les piles des équipements non utilisés pendant une période prolongée, conformément aux réglementations locales.
- Il faut toujours fermer complètement le compartiment des piles. Si le compartiment des piles ne se ferme pas correctement, arrêtez d'utiliser le produit, retirez les piles et tenez-les hors de portée des enfants.

Kits de rails

Les modèles à montage en rack peuvent nécessiter des kits de rails pour l'installation dans un rack ou une armoire de serveur.

Pour garantir la sécurité de l'équipement et des personnes, veuillez lire attentivement les instructions d'installation de votre kit de rails avant d'installer le kit de rails et de monter votre appareil.

Pour vérifier si votre appareil est une unité de montage en rack, consultez le tableau des spécifications matérielles.

AVERTISSEMENT

- Quand le kit de rails est installé sur la baie de serveurs, ne déployez et ne déverrouillez pas complètement les rails, sauf quand vous montez ou démontez un appareil.
- Laisser les rails complètement déployés et non verrouillés peut entraîner la chute d'un équipement lourd. Cela peut endommager l'équipement et provoquer des blessures graves, voire mortelles.
- Avant de préparer les rails pour le montage ou le démontage des appareils, veuillez lire attentivement les instructions d'installation et vous assurer que vous les avez bien comprises.
- Ne placez aucun objet et n'ajoutez aucune charge supplémentaire sur l'appareil ou les rails quand vous montez ou démontez un appareil.
- Quand vous montez un appareil, faites-le glisser à fond dans la baie de serveurs pour verrouiller complètement les rails et fixer l'appareil à la baie de serveurs.

2. Présentation produit

Ce chapitre fournit des informations de base sur le commutateur QSW-IM3216-8S8T.

À propos du QSW-IM3216-8S8T

Le QNAP QSW-IM3216-8S8T est un commutateur géré QSW conçu pour les environnements de studio et les applications AV sur IP (audiovisuel sur protocole Internet). Le commutateur offre seize ports 10 GbE, dont huit ports utilisant des connexions RJ45 et les huit autres ports offrant des options SFP+ pour la flexibilité avec le câblage en fibre optique.

Grâce à son débit élevé, ce commutateur est adapté aux environnements NAS haute performance exigeant des taux de transfert de données importants. Il prend en charge la technologie AV sur IP, permettant la transmission de signaux audio et visuels sur des réseaux Ethernet ou fibre optique, offrant ainsi une alternative économique et flexible aux câbles HDMI traditionnels. Pour la configuration et la gestion, le commutateur comprend un port de console RJ45 pour une connexion directe à l'ordinateur et un port de gestion 1 GbE dédié pour l'accès à distance.

Le commutateur prend en charge l'alimentation redondante en courant continu de 9 à 54 V, ce qui garantit un fonctionnement continu même en cas de défaillance de l'alimentation. Sa construction robuste et ses fonctionnalités avancées en font un produit adapté aux réseaux industriels exigeant une fiabilité et des performances élevées.

Spécifications matérielles

Conseil

Les spécifications des modèles sont susceptibles d'être modifiées sans préavis. Pour consulter les dernières spécifications, rendez-vous sur <https://www.qnap.com>.

Important

- Utilisation en intérieur uniquement : Ce produit est conçu pour une utilisation en intérieur uniquement.
- Limite de longueur du câble d'alimentation en courant continu : La longueur du câble d'alimentation en courant continu ne doit pas dépasser 3 mètres (9,8 pi). Cette limite de longueur vise à protéger les équipements basse tension contre les pointes de tension transitoires.

Composant	QSW-IM3216-8S8T
Processeur	
Processeur	Marvell® 98DX3550

Composant	QSW-IM3216-8S8T
Chipset	Marvell® 98DX3550
Mémoire	1 Go
Interfaces réseau	<ul style="list-style-type: none"> • 8 x ports 10G/5G/2,5G/1G/100M RJ45 • 8 x ports 10G/1G SFP+ • Port relais
Interfaces de gestion	<ul style="list-style-type: none"> • Ports console : 1 x port RJ45 • Ports de gestion : 1 port Marvell® 1 GbE 88E1512
Interface	
Boutons	Réinitialisation du commutateur
LED	
Système	<ul style="list-style-type: none"> • État • Alimentation • Localisateur
Ports	<ul style="list-style-type: none"> • Vitesse • Liaison • Activité
Dimensions	
Facteur de forme	Montage en rack 1U
Dimensions (H x L x P)	43,5 x 285 x 231,5 mm (1,71 x 11,22 x 9,11 pouces)
Poids net	4,26 kg (9,39 livres)
Autres	

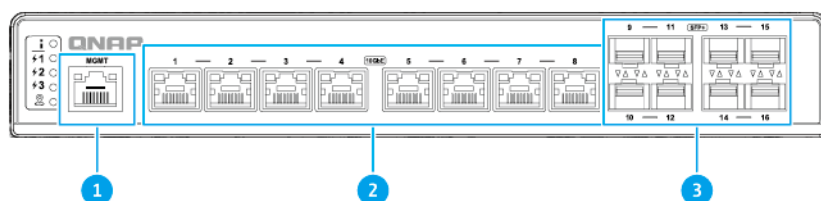
Composant	QSW-IM3216-8S8T
Alimentation	<ul style="list-style-type: none"> • Prise c.c. : Adaptateur 12V, 8A (96W) à l'entrée de tension 1 (VIN1) • Euroblock : Tension d'entrée de 9V à 54V pour l'alimentation redondante par les entrées de tension 2 et 3 (VIN2 et VIN3) <div style="border: 1px solid #ccc; background-color: #f0f8ff; padding: 10px; margin-top: 10px;"> <p>Remarque Pour les détails sur la tension d'entrée, voir Panneau arrière.</p> </div>
Consommation maximale d'énergie	47,463 W
Batterie du système	Pile lithium 3V, 200 mAh, 20 x 3,2 mm, Panasonic BR-2032/BN, BR2032, conforme CCL et RoHS
Température de fonctionnement	<ul style="list-style-type: none"> • Température de fonctionnement en convection naturelle : -30 à 65°C (-22 à 149°F) <div style="border: 1px solid #ccc; background-color: #f0f8ff; padding: 10px; margin-top: 10px;"> <p>Remarque Le commutateur fonctionne de manière optimale dans la plage de température spécifiée quand il est placé dans des espaces ouverts ou des racks, ne nécessitant aucune mesure de refroidissement supplémentaire.</p> </div> <ul style="list-style-type: none"> • Température de fonctionnement en convection non-naturelle : -30 à 45°C (-22 à 113°F) <div style="border: 1px solid #ccc; background-color: #f0f8ff; padding: 10px; margin-top: 10px;"> <p>Remarque Le commutateur fonctionne de manière optimale dans la plage de température spécifiée quand il est refroidi par des mécanismes externes tels que des ventilateurs, la climatisation ou le refroidissement par liquide.</p> </div>
Humidité relative	<ul style="list-style-type: none"> • Humidité relative sans condensation : 5 % à 95 % • WBGT : 27°C (80,6°F)
Emplacement de sécurité	Emplacement de sécurité Kensington

Contenu de la boîte

Élément	Quantité
QSW-IM3216-8S8T	1
Câble d'alimentation	1
Adaptateur secteur	1
Équerres de rail	2
Kit de rails	2
Pieds en caoutchouc	4
Guide d'installation rapide (QIG)	1

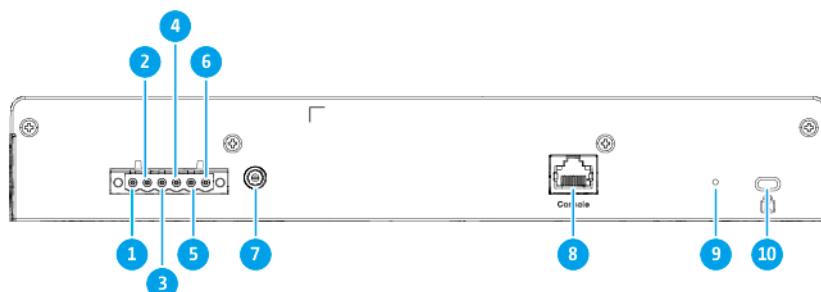
Composants

Panneau avant



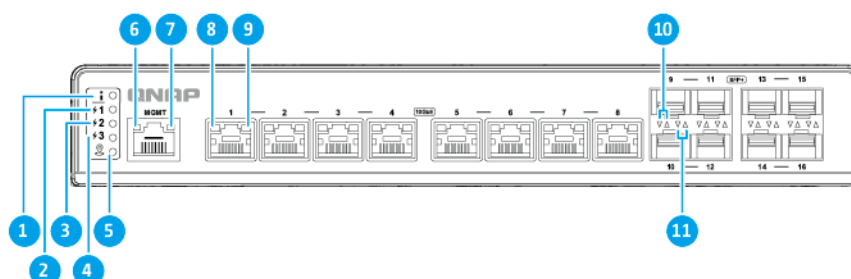
N°	Composant	N°	Composant
1	Port de gestion	3	Ports Ethernet 10 Gigabit (SFP+)
2	Ports Ethernet 10 Gigabit (RJ45)	-	-

Panneau arrière



N°	Composant	N°	Composant
1	Borne positive d'entrée de tension 3 (VIN3 +)	6	Borne négative d'entrée de tension 2 (VIN2 -)
2	Borne négative d'entrée de tension 3 (VIN3 -)	7	Prise d'alimentation en courant continu (VIN1)
3	Borne de port de relais RELAYCOM (commun)	8	Port console
4	Borne de port de relais RELAYNO (ouverture normale)	9	Bouton de réinitialisation du commutateur
5	Borne positive d'entrée de tension 2 (VIN2 +)	10	Emplacement de sécurité Kensington

LED du panneau avant



Remarque

Pour les ports 10 Gigabit SFP+, les flèches LED vers le haut correspondent aux ports de la rangée supérieure, tandis que les flèches LED vers le bas correspondent aux ports de la rangée inférieure.

N°	Composant	N°	Composant
1	LED d'état du système	7	LED de liaison et d'activité du port de gestion
2	LED de l'alimentation 1 (VIN1)	8	LED de l'Ethernet 10 Gigabit : Vitesse 10 Gbit/s
3	LED de l'alimentation 2 (VIN2)	9	LED de l'Ethernet 10 Gigabit : Vitesse 100M/1G/2,5G/5G
4	LED de l'alimentation 3 (VIN3)	10	LED du 10 Gigabit SFP+ : Vitesse 10 Gbit/s
5	LED de localisation	11	LED du 10 Gigabit SFP+ : Vitesse 1 Gbit/s
6	LED de vitesse du port de gestion	-	-

3. Installation et accès

Ce chapitre décrit les étapes d'installation matérielle et d'accès au commutateur spécifiques.

Configuration requise pour l'installation

Catégorie	Élément
Environnement	<ul style="list-style-type: none"> • Température ambiante : <ul style="list-style-type: none"> • Température de fonctionnement en convection naturelle : -30 à 65°C (-22 à 149°F) • Température de fonctionnement en convection non-naturelle : -30 à 45°C (-22 à 113°F) • Humidité relative sans condensation : 5 % à 95 % • WBGT : 27°C (80,6°F) • Surface plane, anti-statique sans exposition directe au soleil, aux liquides ou aux produits chimiques • Libre de tout objet pouvant obstruer la ventilation du commutateur ou appliquer une pression sur le commutateur ou sur le cordon d'alimentation.
Matériel et périphériques	<ul style="list-style-type: none"> • Ordinateur ou NAS • Câble réseau
Outils	<ul style="list-style-type: none"> • Tournevis Phillips n°1 ou 2 • Tournevis à tête plate • Bracelet anti-statique

Configurer le commutateur

1. Placez votre commutateur dans un environnement qui répond aux exigences définies.
Pour plus de détails, voir [Configuration requise pour l'installation](#).
2. Branchez le cordon d'alimentation CA du commutateur sur une prise CA en état de marche.
3. Connectez le commutateur à un ordinateur ou au réseau.
Pour plus de détails, voir [Connecter le commutateur à un ordinateur ou au réseau](#).
4. Connectez-vous à QSS.

Connecter le commutateur à un ordinateur ou au réseau

Vous pouvez connecter le commutateur à un ordinateur ou au réseau local. Pour plus de détails, consultez les rubriques suivantes :

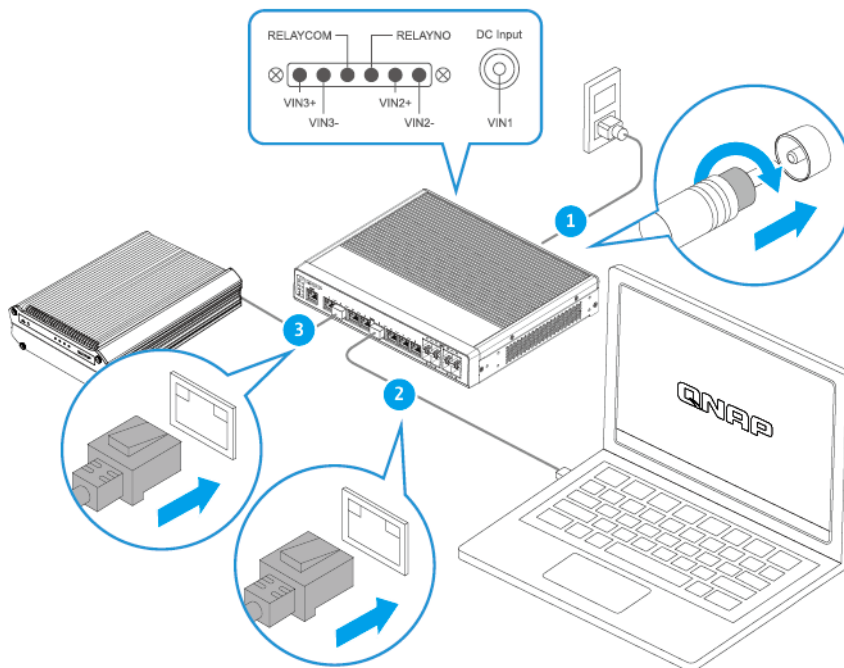
- [Connecter le commutateur à un ordinateur](#)
- [Connecter le commutateur à un réseau](#)

Connecter le commutateur à un ordinateur

Connecter le commutateur à un NAS QNAP vous permet d'étendre la capacité de stockage et de sauvegarder les données sur un autre NAS via les connexions de câble réseau vers un port hôte sur le commutateur. Cependant, vous devez connecter le commutateur à un ordinateur pour configurer les paramètres.

1. Branchez le cordon d'alimentation CA du commutateur sur une prise CA en état de marche.
2. Connectez le commutateur à un ordinateur.
 - a. Connectez un câble réseau à un port hôte sur le commutateur.
 - b. Connectez le câble réseau à un port réseau Gigabit de l'ordinateur.

c. Facultatif : Connectez le commutateur au NAS.



Important

- Le QSW-IM3216-8S8T est conçu pour les applications industrielles. Assurez-vous que vous utilisez le type de connecteur approprié pour cet appareil.
- L'appareil prend en charge une plage de tension d'entrée en courant continu de 9 à 54 V pour les entrées de tension VIN1, VIN2 et VIN3.

3. Vérifiez que l'ordinateur reconnaisse le commutateur.

a. Ouvrez Qfinder Pro sur l'ordinateur hôte.

Remarque

Pour télécharger Qfinder Pro, allez à l'adresse <https://www.qnap.com/utilities>.

b. Localisez le commutateur dans la liste.

Connecter le commutateur à un réseau

Vous pouvez connecter le commutateur au réseau local via le port hôte.

1. Branchez le cordon d'alimentation CA du commutateur sur une prise CA en état de marche.
2. Connectez le commutateur à votre réseau local à l'aide du port hôte.

3. Exécutez Qfinder Pro sur un ordinateur qui est connecté au même réseau local.

Remarque

Pour télécharger Qfinder Pro, allez à l'adresse <https://www.qnap.com/utilities>.

4. Localisez le commutateur dans la liste et puis double-cliquez sur son nom ou adresse IP. L'écran de connexion QSS apparaît.

Accès au commutateur

Méthode	Description	Configuration requise
Navigateur web	<p>Vous pouvez accéder au commutateur à l'aide de n'importe quel ordinateur du même réseau si vous disposez des informations suivantes :</p> <ul style="list-style-type: none"> • Nom du commutateur (exemple : http:// exemple123/) ou adresse IP • Identifiants de connexion d'un compte utilisateur valide <p>Pour plus de détails, voir Accéder au commutateur à l'aide d'un navigateur.</p>	<ul style="list-style-type: none"> • Ordinateur connecté au même réseau que le commutateur • Navigateur web
Qfinder Pro	<p>Qfinder Pro est un utilitaire de bureau qui vous permet de localiser et d'accéder aux appareils QNAP sur un réseau spécifique. L'utilitaire prend en charge Windows, macOS, Linux et Chrome OS. Pour plus de détails, voir Accéder au commutateur à l'aide de Qfinder Pro.</p>	<ul style="list-style-type: none"> • Ordinateur connecté au même réseau que le commutateur • Navigateur web • Qfinder Pro

Accéder au commutateur à l'aide d'un navigateur

Vous pouvez accéder au commutateur à l'aide d'un ordinateur sur le réseau si vous connaissez son adresse IP et les informations de connexion d'un compte d'utilisateur valide. Par défaut, les commutateurs QNAP prennent en charge la configuration du client DHCP pour l'attribution d'IP. S'il est connecté à un réseau, le commutateur obtient automatiquement une adresse IP d'un serveur DHCP.

Remarque

- Si vous ne connaissez pas l'adresse IP du commutateur, vous pouvez le localiser en utilisant Qfinder Pro.
- Si le commutateur n'est pas connecté à un réseau compatible DHCP, vous pouvez accéder à l'interface Web du commutateur en modifiant l'adresse IP de l'ordinateur sur 169.254.100.102.
- L'adresse IP par défaut du commutateur est 169.254.100.101.

1. Vérifiez que votre ordinateur est connecté au même réseau que le commutateur.
2. Ouvrez un navigateur web sur votre ordinateur.
3. Tapez l'adresse IP du commutateur dans la barre d'adresse.
La page de connexion apparaît.
4. Spécifiez le nom d'utilisateur et le mot de passe.

Nom d'utilisateur par défaut	Mot de passe par défaut
admin	Pour plus de détails sur le mot de passe par défaut, voir cette FAQ .

5. Cliquez sur **Se connecter**.

La page **Vue d'ensemble** apparaît.

Important

Une fois le commutateur configuré, assurez-vous de modifier l'adresse IP de l'ordinateur sur la configuration d'origine.

Accéder au commutateur à l'aide de Qfinder Pro

1. Installez Qfinder Pro sur un ordinateur qui est connecté au même réseau que le commutateur.

Conseil

Pour télécharger Qfinder Pro, allez à l'adresse <https://www.qnap.com/utilities>.

2. Ouvrez Qfinder Pro.
Qfinder Pro recherche automatiquement tous les appareils QNAP sur le réseau.
3. Localisez le commutateur dans la liste, puis double-cliquez sur son nom ou adresse IP.
La page de connexion apparaît.

4. Spécifiez le nom d'utilisateur et le mot de passe.

Nom d'utilisateur par défaut	Mot de passe par défaut
admin	Pour plus de détails sur le mot de passe par défaut, voir cette FAQ .

5. Cliquez sur **Se connecter**.

La page **Vue d'ensemble** apparaît.

Important

Une fois le commutateur configuré, assurez-vous de modifier l'adresse IP de l'ordinateur sur la configuration d'origine.

4. Opérations de base

Ce chapitre décrit les opérations de base du commutateur.

LED

Les LED indiquent l'état du système et des informations connexes lorsque le commutateur est sous tension. Les informations suivantes sur les LED ne s'appliquent que lorsque le commutateur est connecté au réseau.

Pour plus de détails sur l'emplacement des LED, voir [LED du panneau avant](#).

LED d'état du système

État	Description
Vert	<ul style="list-style-type: none"> L'appareil est prêt. Le firmware est mis à jour. Le mot de passe a été réinitialisé. L'appareil a été réinitialisé aux paramètres d'usine par défaut.
Clignote en vert	<ul style="list-style-type: none"> L'appareil est en cours d'initialisation. Le firmware est en cours de mise à jour. <div style="background-color: #fff9c4; padding: 10px; margin: 10px 0;"> <p>Important Lors de la mise à jour du firmware, ne retirez pas le cordon d'alimentation et ne forcez pas l'application à quitter.</p> </div> <ul style="list-style-type: none"> L'appareil est en cours de réinitialisation. Le mot de passe de l'appareil est en cours de réinitialisation.
Rouge	<ul style="list-style-type: none"> Une erreur système est survenue. Une boucle réseau a été détectée. Le système surchauffe. Une erreur du ventilateur est survenue. <div style="background-color: #e1eef6; padding: 10px; margin: 10px 0;"> <p>Remarque Pour plus de détails, vérifiez les journaux système.</p> </div>

État	Description
Éteint	<ul style="list-style-type: none"> • L'appareil est hors tension. • L'appareil est prêt pour la réinitialisation du mot de passe. • L'appareil est prêt pour la réinitialisation d'usine.

LED de l'alimentation 1 (VIN1)

État	Description
Vert	L'alimentation de l'entrée de tension 1 (VIN1) fonctionne normalement.
Éteint	Aucune alimentation n'est détectée sur VIN1.

LED de l'alimentation 2 (VIN2)

État	Description
Vert	L'alimentation de l'entrée de tension 2 (VIN2) fonctionne normalement.
Rouge	VIN2 est en panne, mais VIN3 maintient l'alimentation.
Éteint	Aucune alimentation n'est détectée sur VIN2.

LED de l'alimentation 3 (VIN3)

État	Description
Vert	L'alimentation de l'entrée de tension 3 (VIN3) fonctionne normalement.
Rouge	VIN3 est en panne, mais VIN2 maintient l'alimentation.
Éteint	Aucune alimentation n'est détectée sur VIN3.

LED de localisation

État	Description
Clignote en ambre	L'appareil est en cours de localisation. <div style="border: 1px solid #ccc; background-color: #e6f2ff; padding: 5px; margin-top: 10px;"> <p>Remarque La LED de localisation clignote pendant 30 minutes lorsque la fonction de localisation est activée.</p> </div>
Éteint	La fonction de localisation est désactivée.

LED de vitesse RJ45 de gestion

État	Description
Vert	La connexion réseau fonctionne à 1 Gbit/s.
Ambre	La connexion réseau fonctionne à 100 Mbit/s.
Clignote en vert ou en ambre	Des données sont en cours de transmission.
Éteint	Il n'y a aucune connexion réseau.

LED de liaison et d'activité RJ45 de gestion

État	Description
Ambre	Le port de gestion fonctionne en tant que port de liaison montante.
Clignote en ambre	Des données sont en cours de transmission.
Éteint	Il n'y a aucune connexion réseau.

LED de l'Ethernet 10 Gigabit

État	Description
Vert	La connexion réseau fonctionne à 10 Gbit/s.
Clignote en vert	L'appareil est en cours d'accès depuis un réseau 10 Gbit/s.

État	Description
Ambre	La connexion réseau fonctionne à 100 Mbit/s, 1 Gbit/s, 2,5 Gbit/s ou 5 Gbit/s.
Clignote en ambre	L'appareil est en cours d'accès depuis un réseau 100 Mbit/s, 1 Gbit/s, 2,5 Gbit/s ou 5 Gbit/s.
Éteint	<ul style="list-style-type: none"> • Aucun câble n'est connecté au port. • Échec de la négociation automatique. • Une incohérence de vitesse de liaison est survenue. • Échec de liaison du port. • Le port est désactivé à l'aide de l'interface du commutateur. • Une boucle réseau a été détectée et la protection contre les boucles a désactivé le port.

LED de 10 Gigabit SFP+

État	Description
Vert	La connexion réseau fonctionne à 10 Gbit/s.
Clignote en vert	L'appareil est en cours d'accès depuis un réseau 10 Gbit/s.
Ambre	La connexion réseau fonctionne à 1 Gbit/s.
Clignote en ambre	L'appareil est en cours d'accès depuis un réseau 1 Gbit/s.
Éteint	<ul style="list-style-type: none"> • Aucun câble n'est connecté au port. • Le port est désactivé dans QSS. • Une boucle réseau a été détectée et la protection contre les boucles a désactivé le port.

Bouton Réinitialiser

Opération	Action utilisateur	Résultat
Réinitialisation basique du système	Maintenez enfoncé le bouton pendant 5 secondes.	Les paramètres suivants seront restaurés aux réglages originaux : <ul style="list-style-type: none"> • Mot de passe d'administrateur système : Pour plus de détails sur le mot de passe par défaut, voir cette FAQ.
Réinitialisation avancée du système	Maintenez enfoncé le bouton pendant 10 secondes.	Les réglages d'usine par défaut sont restaurés.

Port relais

Le port relais du commutateur géré QSW fournit une interface pour contrôler les appareils électriques externes, tels que les alarmes ou les sonneries, à l'aide d'un mécanisme de commutation de relais. Un relais est un interrupteur électrique qui peut ouvrir ou fermer un circuit, permettant à un signal de commande de faible puissance d'activer ou de désactiver des appareils de plus grande puissance.

Le port relais comprend deux bornes principales : RELAYNO (ouverture normale) et RELAYCOM (commun).

- La borne RELAYNO est connectée à un côté de l'interrupteur. Cette borne reste ouverte jusqu'à ce que le relais soit activé, fermant ainsi le circuit.
- La borne RELAYCOM est le côté commun de l'interrupteur et est connectée à l'alimentation électrique ou au circuit de commande.

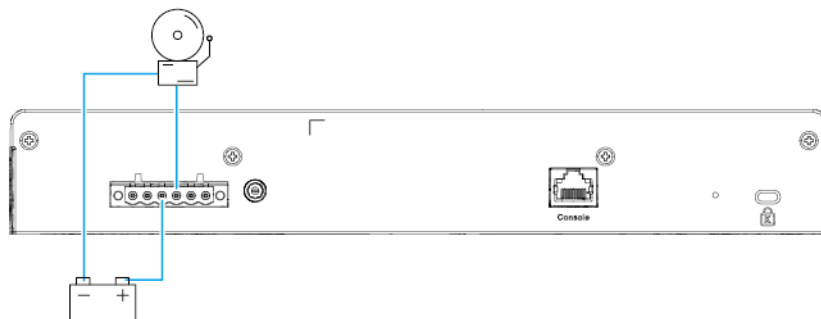
Pour connaître l'emplacement des bornes du port relais, voir [Panneau arrière](#).

Remarque

- Le relais fonctionne sans source d'énergie interne et fonctionne uniquement comme un interrupteur électromagnétique. Pour utiliser le relais afin de contrôler des appareils externes, vous devez connecter une alimentation externe.
- Le relais peut gérer jusqu'à 20V DC et 1A. Assurez-vous que l'appareil connecté ne dépasse pas ces puissances nominales.

1. Connectez la borne RELAYNO de l'interrupteur à l'alarme incendie.
2. Connectez la borne RELAYCOM de l'interrupteur à la borne positive de l'alimentation externe.

3. Connectez la borne négative de l'alimentation externe à l'alarme incendie.



5. Assistance et autres ressources

QNAP fournit les ressources suivantes :

Ressources	URL
Documentation	https://download.qnap.com
Portail de service	https://service.qnap.com
Téléchargements	https://download.qnap.com
Forum de la communauté	https://forum.qnap.com

6. Glossaire

Qfinder Pro

Utilitaire QNAP qui vous permet de localiser et d'accéder aux périphériques QNAP dans votre réseau local

QSS

Système d'exploitation de gestion de commutateur QNAP

7. Notifications

Ce chapitre fournit des informations sur la garantie, la non-responsabilité, les licences et les règlements fédéraux.

Garantie limitée

QNAP propose un service de garantie limitée sur ses produits. Votre produit matériel de marque QNAP est garanti contre les défauts de matériaux et de fabrication pour une période d'un (1) an ou plus à partir de la date figurant sur la facture. ("Période de garantie"). Veuillez examiner vos droits légaux sur www.qnap.com/warranty. Ces derniers peuvent être modifiés de temps à autre par QNAP à sa discrétion.

Clause de non-responsabilité

Les informations contenues dans ce document sont fournies en rapport aux produits de QNAP Systems, Inc. "QNAP". Aucune licence, expresse ou implicite, par estoppel ou autrement, à tout droit de propriété intellectuelle n'est accordée par ce document. Sous réserve des dispositions dans les termes et conditions de QNAP de vente pour ces produits, QNAP décline toute responsabilité, et QNAP décline toute garantie expresse ou implicite, relative à la vente et/ou l'utilisation de produits QNAP y compris la responsabilité ou garantie concernant l'utilisation de produits QNAP y compris la responsabilité ou garantie concernant l'adéquation d'une application en particulier, qualité marchande ou contrefaçon de brevet, droit d'auteur ou tout autre droit de propriété intellectuelle.

En aucun cas, la responsabilité de QNAP ne pourra excéder le prix payé pour le produit en ce qui concerne les dommages directs, indirects, particuliers, accidentels ou consécutifs résultant de l'utilisation du produit, son logiciel ou de sa documentation. QNAP n'offre ni garantie ni représentation, implicite, explicite ou statutaire quant au contenu ou à l'utilisation des produits ou la documentation et tous les logiciels fournis, et décline plus particulièrement toute garantie en matières de qualité, performances, commercialisation ou adaptation à des fins particulières. QNAP se réserve également le droit d'éditer ou de mettre à jour les produits, le logiciel ou la documentation sans être tenu d'avertir un individu ou une entité que ce soit.

Nous vous recommandons de sauvegarder souvent votre système pour éviter de perdre des données. QNAP décline toute responsabilité de toutes sortes pour la perte de données ou la restauration des données.

Si vous retournez l'un des composants du paquet de produits QNAP tels que le NAS (Network Attached Storage) en vue d'obtenir un remboursement ou un entretien, assurez-vous qu'ils sont soigneusement emballés pour l'expédition. Toute forme de dommages dus à un emballage inapproprié ne sera pas indemnisé.

Les caractéristiques, les fonctions et les spécifications du produit sont susceptibles d'être modifiées sans préavis. Les informations de la présente sont susceptibles d'être modifiées sans préavis.

Notez par ailleurs que les symboles ® et ™ ne sont pas utilisés dans le texte.

Copyright et marques commerciales

Copyright © 2024 QNAP Systems, Inc. Tous droits réservés.

QNAP ainsi que d'autres noms de produits et logos QNAP sont des marques propriétaires ou des marques déposées de QNAP Systems, Inc.



Les termes HDMI, interface multimédia haute définition HDMI et habillage commercial HDMI, et les logos HDMI sont des marques commerciales et des marques déposées de HDMI Licensing Administrator, Inc.

Les autres produits et noms de société mentionnés dans la présente sont des marques commerciales ou des marques déposées de leurs propriétaires respectifs.

GNU General Public License

Version 3, 29 June 2007

Everyone is permitted to copy and distribute verbatim copies of this license document, but changing it is not allowed.

Preamble

The GNU General Public License is a free, copy left license for software and other kinds of works.

The licenses for most software and other practical works are designed to take away your freedom to share and change the works. By contrast, the GNU General Public License is intended to guarantee your freedom to share and change all versions of a program--to make sure it remains free software for all its users. We, the Free Software Foundation, use the GNU General Public License for most of our software; it applies also to any other work released this way by its authors. You can apply it to your programs, too.

When we speak of free software, we are referring to freedom, not price. Our General Public Licenses are designed to make sure that you have the freedom to distribute copies of free software (and charge for them if you wish), that you receive source code or can get it if you want it, that you can change the software or use pieces of it in new free programs, and that you know you can do these things.

To protect your rights, we need to prevent others from denying you these rights or asking you to surrender the rights. Therefore, you have certain responsibilities if you distribute copies of the software, or if you modify it: responsibilities to respect the freedom of others.

For example, if you distribute copies of such a program, whether gratis or for a fee, you must pass on to the recipients the same freedoms that you received. You must make sure that they, too, receive or can get the source code. And you must show them these terms so they know their rights.

Developers that use the GNU GPL protect your rights with two steps: (1) assert copyright on the software, and (2) offer you this License giving you legal permission to copy, distribute and/or modify it.

For the developers' and authors' protection, the GPL clearly explains that there is no warranty for this free software. For both users' and authors' sake, the GPL requires that modified versions be marked as changed, so that their problems will not be attributed erroneously to authors of previous versions.

Some devices are designed to deny users access to install or run modified versions of the software inside them, although the manufacturer can do so. This is fundamentally incompatible with the aim of protecting users' freedom to change the software. The systematic pattern of such abuse occurs in the area of products for individuals to use, which is precisely where it is most unacceptable. Therefore, we have designed this version of the GPL to prohibit the practice for those products. If such problems arise substantially in other domains, we stand ready to extend this provision to those domains in future versions of the GPL, as needed to protect the freedom of users.

Finally, every program is threatened constantly by software patents. States should not allow patents to restrict development and use of software on general-purpose computers, but in those that do, we wish to avoid the special danger that patents applied to a free program could make it effectively proprietary. To prevent this, the GPL assures that patents cannot be used to render the program non-free.

The precise terms and conditions for copying, distribution and modification follow.

Terms and Conditions

1. Definitions.

"This License" refers to version 3 of the GNU General Public License.

"Copyright" also means copyright-like laws that apply to other kinds of works, such as semiconductor masks.

"The Program" refers to any copyrightable work licensed under this License. Each licensee is addressed as "you". "Licensees" and "recipients" may be individuals or organizations.

To "modify" a work means to copy from or adapt all or part of the work in a fashion requiring copyright permission, other than the making of an exact copy. The resulting work is called a "modified version" of the earlier work or a work "based on" the earlier work.

A "covered work" means either the unmodified Program or a work based on the Program.

To "propagate" a work means to do anything with it that, without permission, would make you directly or secondarily liable for infringement under applicable copyright law, except executing it on a computer or modifying a private copy. Propagation includes copying, distribution (with or without modification), making available to the public, and in some countries other activities as well.

To "convey" a work means any kind of propagation that enables other parties to make or receive copies. Mere interaction with a user through a computer network, with no transfer of a copy, is not conveying.

An interactive user interface displays "Appropriate Legal Notices" to the extent that it includes a convenient and prominently visible feature that (1) displays an appropriate copyright notice, and (2) tells the user that there is no warranty for the work (except to the extent that warranties are provided), that licensees may convey the work under this License, and how to view a copy of this License. If the interface presents a list of user commands or options, such as a menu, a prominent item in the list meets this criterion.

2. Source Code.

The "source code" for a work means the preferred form of the work for making modifications to it. "Object code" means any non-source form of a work.

A "Standard Interface" means an interface that either is an official standard defined by a recognized standards body, or, in the case of interfaces specified for a particular programming language, one that is widely used among developers working in that language.

The "System Libraries" of an executable work include anything, other than the work as a whole, that (a) is included in the normal form of packaging a Major Component, but which is not part of that Major Component, and (b) serves only to enable use of the work with that Major Component, or to implement a Standard Interface for which an implementation is available to the public in source code form. A "Major Component", in this context, means a major essential component (kernel, window system, and so on) of the specific operating system (if any) on which the executable work runs, or a compiler used to produce the work, or an object code interpreter used to run it.

The "Corresponding Source" for a work in object code form means all the source code needed to generate, install, and (for an executable work) run the object code and to modify the work, including scripts to control those activities. However, it does not include the work's System Libraries, or general-purpose tools or generally available free programs which are used unmodified in performing those activities but which are not part of the work. For example, Corresponding Source includes interface definition files associated with source files for the work, and the source code for shared libraries and dynamically linked subprograms that the work is specifically designed to require, such as by intimate data communication or control flow between those subprograms and other parts of the work.

The Corresponding Source need not include anything that users can regenerate automatically from other parts of the Corresponding Source.

The Corresponding Source for a work in source code form is that same work.

3. Basic Permissions.

All rights granted under this License are granted for the term of copyright on the Program, and are irrevocable provided the stated conditions are met. This License explicitly affirms your unlimited permission to run the unmodified Program. The output from running a covered work is covered by this License only if the output, given its content, constitutes a covered work. This License acknowledges your rights of fair use or other equivalent, as provided by copyright law. You may make, run and propagate covered works that you do not convey, without conditions so long as your license otherwise remains in force. You may convey covered works to others for the sole purpose of having them make modifications exclusively for you, or provide you with facilities for running those works, provided that you comply with the terms of this License in conveying all material for which you do not control copyright. Those thus making or running the covered works for you must do so exclusively on your behalf, under your direction and control, on terms that prohibit them from making any copies of your copyrighted material outside their relationship with you.

Conveying under any other circumstances is permitted solely under the conditions stated below. Sublicensing is not allowed; section 10 makes it unnecessary.

4. Protecting Users' Legal Rights From Anti-Circumvention Law.

No covered work shall be deemed part of an effective technological measure under any applicable law fulfilling obligations under article 11 of the WIPO copyright treaty adopted on 20 December 1996, or similar laws prohibiting or restricting circumvention of such measures. When you convey a covered work, you waive any legal power to forbid circumvention of technological measures to the extent such circumvention is effected by exercising rights under

this License with respect to the covered work, and you disclaim any intention to limit operation or modification of the work as a means of enforcing, against the work's users, your or third parties' legal rights to forbid circumvention of technological measures.

5. Conveying Verbatim Copies.

You may convey verbatim copies of the Program's source code as you receive it, in any medium, provided that you conspicuously and appropriately publish on each copy an appropriate copyright notice; keep intact all notices stating that this License and any non-permissive terms added in accord with section 7 apply to the code; keep intact all notices of the absence of any warranty; and give all recipients a copy of this License along with the Program.

You may charge any price or no price for each copy that you convey, and you may offer support or warranty protection for a fee.

6. Conveying Modified Source Versions.

You may convey a work based on the Program, or the modifications to produce it from the Program, in the form of source code under the terms of section 4, provided that you also meet all of these conditions:

- a. The work must carry prominent notices stating that you modified it, and giving a relevant date.
- b. The work must carry prominent notices stating that it is released under this License and any conditions added under section 7. This requirement modifies the requirement in section 4 to "keep intact all notices".
- c. You must license the entire work, as a whole, under this License to anyone who comes into possession of a copy. This License will therefore apply, along with any applicable section 7 additional terms, to the whole of the work, and all its parts, regardless of how they are packaged. This License gives no permission to license the work in any other way, but it does not invalidate such permission if you have separately received it.
- d. If the work has interactive user interfaces, each must display Appropriate Legal Notices; however, if the Program has interactive interfaces that do not display Appropriate Legal Notices, your work need not make them do so.

A compilation of a covered work with other separate and independent works, which are not by their nature extensions of the covered work, and which are not combined with it such as to form a larger program, in or on a volume of a storage or distribution medium, is called an "aggregate" if the compilation and its resulting copyright are not used to limit the access or legal rights of the compilation's users beyond what the individual works permit. Inclusion of a covered work in an aggregate does not cause this License to apply to the other parts of the aggregate.

7. Conveying Non-Source Forms.

You may convey a covered work in object code form under the terms of sections 4 and 5, provided that you also convey the machine-readable Corresponding Source under the terms of this License, in one of these ways:

- a. Convey the object code in, or embodied in, a physical product (including a physical distribution medium), accompanied by the Corresponding Source fixed on a durable physical medium customarily used for software interchange.
- b. Convey the object code in, or embodied in, a physical product (including a physical distribution medium), accompanied by a written offer, valid for at least three years and

valid for as long as you offer spare parts or customer support for that product model, to give anyone who possesses the object code either (1) a copy of the Corresponding Source for all the software in the product that is covered by this License, on a durable physical medium customarily used for software interchange, for a price no more than your reasonable cost of physically performing this conveying of source, or (2) access to copy the Corresponding Source from a network server at no charge.

- c. Convey individual copies of the object code with a copy of the written offer to provide the Corresponding Source. This alternative is allowed only occasionally and noncommercially, and only if you received the object code with such an offer, in accord with subsection 6b.
- d. Convey the object code by offering access from a designated place (gratis or for a charge), and offer equivalent access to the Corresponding Source in the same way through the same place at no further charge. You need not require recipients to copy the Corresponding Source along with the object code. If the place to copy the object code is a network server, the Corresponding Source may be on a different server (operated by you or a third party) that supports equivalent copying facilities, provided you maintain clear directions next to the object code saying where to find the Corresponding Source. Regardless of what server hosts the Corresponding Source, you remain obligated to ensure that it is available for as long as needed to satisfy these requirements.
- e. Convey the object code using peer-to-peer transmission, provided you inform other peers where the object code and Corresponding Source of the work are being offered to the general public at no charge under subsection 6d.

A separable portion of the object code, whose source code is excluded from the Corresponding Source as a System Library, need not be included in conveying the object code work.

A "User Product" is either (1) a "consumer product", which means any tangible personal property which is normally used for personal, family, or household purposes, or (2) anything designed or sold for incorporation into a dwelling. In determining whether a product is a consumer product, doubtful cases shall be resolved in favor of coverage. For a particular product received by a particular user, "normally used" refers to a typical or common use of that class of product, regardless of the status of the particular user or of the way in which the particular user actually uses, or expects or is expected to use, the product. A product is a consumer product regardless of whether the product has substantial commercial, industrial or non-consumer uses, unless such uses represent the only significant mode of use of the product.

"Installation Information" for a User Product means any methods, procedures, authorization keys, or other information required to install and execute modified versions of a covered work in that User Product from a modified version of its Corresponding Source. The information must suffice to ensure that the continued functioning of the modified object code is in no case prevented or interfered with solely because modification has been made.

If you convey an object code work under this section in, or with, or specifically for use in, a User Product, and the conveying occurs as part of a transaction in which the right of possession and use of the User Product is transferred to the recipient in perpetuity or for a fixed term (regardless of how the transaction is characterized), the Corresponding Source conveyed under this section must be accompanied by the Installation Information. But this requirement does not apply if neither you nor any third party retains the ability to install modified object code on the User Product (for example, the work has been installed in ROM).

The requirement to provide Installation Information does not include a requirement to continue to provide support service, warranty, or updates for a work that has been modified or installed by the recipient, or for the User Product in which it has been modified or installed. Access to a network may be denied when the modification itself materially and adversely affects the operation of the network or violates the rules and protocols for communication across the network.

Corresponding Source conveyed, and Installation Information provided, in accord with this section must be in a format that is publicly documented (and with an implementation available to the public in source code form), and must require no special password or key for unpacking, reading or copying.

8. Additional Terms.

“Additional permissions” are terms that supplement the terms of this License by making exceptions from one or more of its conditions. Additional permissions that are applicable to the entire Program shall be treated as though they were included in this License, to the extent that they are valid under applicable law. If additional permissions apply only to part of the Program, that part may be used separately under those permissions, but the entire Program remains governed by this License without regard to the additional permissions.

When you convey a copy of a covered work, you may at your option remove any additional permissions from that copy, or from any part of it. (Additional permissions may be written to require their own removal in certain cases when you modify the work.) You may place additional permissions on material, added by you to a covered work, for which you have or can give appropriate copyright permission.

Notwithstanding any other provision of this License, for material you add to a covered work, you may (if authorized by the copyright holders of that material) supplement the terms of this License with terms:

- a. Disclaiming warranty or limiting liability differently from the terms of sections 15 and 16 of this License; or
- b. Requiring preservation of specified reasonable legal notices or author attributions in that material or in the Appropriate Legal Notices displayed by works containing it; or
- c. Prohibiting misrepresentation of the origin of that material, or requiring that modified versions of such material be marked in reasonable ways as different from the original version; or
- d. Limiting the use for publicity purposes of names of licensors or authors of the material; or
- e. Declining to grant rights under trademark law for use of some trade names, trademarks, or service marks; or
- f. Requiring indemnification of licensors and authors of that material by anyone who conveys the material (or modified versions of it) with contractual assumptions of liability to the recipient, for any liability that these contractual assumptions directly impose on those licensors and authors.

All other non-permissive additional terms are considered “further restrictions” within the meaning of section 10. If the Program as you received it, or any part of it, contains a notice stating that it is governed by this License along with a term that is a further restriction, you may remove that term. If a license document contains a further restriction but permits relicensing or conveying under this License, you may add to a covered work material

governed by the terms of that license document, provided that the further restriction does not survive such relicensing or conveying.

If you add terms to a covered work in accord with this section, you must place, in the relevant source files, a statement of the additional terms that apply to those files, or a notice indicating where to find the applicable terms.

Additional terms, permissive or non-permissive, may be stated in the form of a separately written license, or stated as exceptions; the above requirements apply either way.

9. Termination.

You may not propagate or modify a covered work except as expressly provided under this License. Any attempt otherwise to propagate or modify it is void, and will automatically terminate your rights under this License (including any patent licenses granted under the third paragraph of section 11).

However, if you cease all violation of this License, then your license from a particular copyright holder is reinstated (a) provisionally, unless and until the copyright holder explicitly and finally terminates your license, and (b) permanently, if the copyright holder fails to notify you of the violation by some reasonable means prior to 60 days after the cessation.

Moreover, your license from a particular copyright holder is reinstated permanently if the copyright holder notifies you of the violation by some reasonable means, this is the first time you have received notice of violation of this License (for any work) from that copyright holder, and you cure the violation prior to 30 days after your receipt of the notice.

Termination of your rights under this section does not terminate the licenses of parties who have received copies or rights from you under this License. If your rights have been terminated and not permanently reinstated, you do not qualify to receive new licenses for the same material under section 10.

10. Acceptance Not Required for Having Copies.

You are not required to accept this License in order to receive or run a copy of the Program. Ancillary propagation of a covered work occurring solely as a consequence of using peer-to-peer transmission to receive a copy likewise does not require acceptance. However, nothing other than this License grants you permission to propagate or modify any covered work. These actions infringe copyright if you do not accept this License. Therefore, by modifying or propagating a covered work, you indicate your acceptance of this License to do so.

11. Automatic Licensing of Downstream Recipients.

Each time you convey a covered work, the recipient automatically receives a license from the original licensors, to run, modify and propagate that work, subject to this License. You are not responsible for enforcing compliance by third parties with this License.

An "entity transaction" is a transaction transferring control of an organization, or substantially all assets of one, or subdividing an organization, or merging organizations. If propagation of a covered work results from an entity transaction, each party to that transaction who receives a copy of the work also receives whatever licenses to the work the party's predecessor in interest had or could give under the previous paragraph, plus a right to possession of the Corresponding Source of the work from the predecessor in interest, if the predecessor has it or can get it with reasonable efforts.

You may not impose any further restrictions on the exercise of the rights granted or affirmed under this License. For example, you may not impose a license fee, royalty, or other charge for exercise of rights granted under this License, and you may not initiate litigation (including a cross-claim or counterclaim in a lawsuit) alleging that any patent claim is infringed by making, using, selling, offering for sale, or importing the Program or any portion of it.

12. Patents.

A “contributor” is a copyright holder who authorizes use under this License of the Program or a work on which the Program is based. The work thus licensed is called the contributor's “contributor version”.

A contributor's “essential patent claims” are all patent claims owned or controlled by the contributor, whether already acquired or hereafter acquired, that would be infringed by some manner, permitted by this License, of making, using, or selling its contributor version, but do not include claims that would be infringed only as a consequence of further modification of the contributor version. For purposes of this definition, “control” includes the right to grant patent sublicenses in a manner consistent with the requirements of this License.

Each contributor grants you a non-exclusive, worldwide, royalty-free patent license under the contributor's essential patent claims, to make, use, sell, offer for sale, import and otherwise run, modify and propagate the contents of its contributor version.

In the following three paragraphs, a “patent license” is any express agreement or commitment, however denominated, not to enforce a patent (such as an express permission to practice a patent or covenant not to sue for patent infringement). To “grant” such a patent license to a party means to make such an agreement or commitment not to enforce a patent against the party.

If you convey a covered work, knowingly relying on a patent license, and the Corresponding Source of the work is not available for anyone to copy, free of charge and under the terms of this License, through a publicly available network server or other readily accessible means, then you must either (1) cause the Corresponding Source to be so available, or (2) arrange to deprive yourself of the benefit of the patent license for this particular work, or (3) arrange, in a manner consistent with the requirements of this License, to extend the patent license to downstream recipients. “Knowingly relying” means you have actual knowledge that, but for the patent license, your conveying the covered work in a country, or your recipient's use of the covered work in a country, would infringe one or more identifiable patents in that country that you have reason to believe are valid.

If, pursuant to or in connection with a single transaction or arrangement, you convey, or propagate by procuring conveyance of, a covered work, and grant a patent license to some of the parties receiving the covered work authorizing them to use, propagate, modify or convey a specific copy of the covered work, then the patent license you grant is automatically extended to all recipients of the covered work and works based on it.

A patent license is “discriminatory” if it does not include within the scope of its coverage, prohibits the exercise of, or is conditioned on the non-exercise of one or more of the rights that are specifically granted under this License. You may not convey a covered work if you are a party to an arrangement with a third party that is in the business of distributing software, under which you make payment to the third party based on the extent of your activity of conveying the work, and under which the third party grants, to any of the parties who would receive the covered work from you, a discriminatory patent license (a) in connection with copies of the covered work conveyed by you (or copies made from those copies), or (b) primarily for and in connection with specific products or compilations that contain the covered work, unless you entered into that arrangement, or that patent license was granted, prior to 28 March 2007.

Nothing in this License shall be construed as excluding or limiting any implied license or other defenses to infringement that may otherwise be available to you under applicable patent law.

13. No Surrender of Others' Freedom.

If conditions are imposed on you (whether by court order, agreement or otherwise) that contradict the conditions of this License, they do not excuse you from the conditions of this License. If you cannot convey a covered work so as to satisfy simultaneously your obligations

under this License and any other pertinent obligations, then as a consequence you may not convey it at all. For example, if you agree to terms that obligate you to collect a royalty for further conveying from those to whom you convey the Program, the only way you could satisfy both those terms and this License would be to refrain entirely from conveying the Program.

14. Use with the GNU Affero General Public License.

Notwithstanding any other provision of this License, you have permission to link or combine any covered work with a work licensed under version 3 of the GNU Affero General Public License into a single combined work, and to convey the resulting work. The terms of this License will continue to apply to the part which is the covered work, but the special requirements of the GNU Affero General Public License, section 13, concerning interaction through a network will apply to the combination as such.

15. Revised Versions of this License.

The Free Software Foundation may publish revised and/or new versions of the GNU General Public License from time to time. Such new versions will be similar in spirit to the present version, but may differ in detail to address new problems or concerns.

Each version is given a distinguishing version number. If the Program specifies that a certain numbered version of the GNU General Public License “or any later version” applies to it, you have the option of following the terms and conditions either of that numbered version or of any later version published by the Free Software Foundation. If the Program does not specify a version number of the GNU General Public License, you may choose any version ever published by the Free Software Foundation.

If the Program specifies that a proxy can decide which future versions of the GNU General Public License can be used, that proxy's public statement of acceptance of a version permanently authorizes you to choose that version for the Program.

Later license versions may give you additional or different permissions. However, no additional obligations are imposed on any author or copyright holder as a result of your choosing to follow a later version.

16. Disclaimer of Warranty.

THERE IS NO WARRANTY FOR THE PROGRAM, TO THE EXTENT PERMITTED BY APPLICABLE LAW. EXCEPT WHEN OTHERWISE STATED IN WRITING THE COPYRIGHT HOLDERS AND/OR OTHER PARTIES PROVIDE THE PROGRAM “AS IS” WITHOUT WARRANTY OF ANY KIND, EITHER EXPRESSED OR IMPLIED, INCLUDING, BUT NOT LIMITED TO, THE IMPLIED WARRANTIES OF MERCHANTABILITY AND FITNESS FOR A PARTICULAR PURPOSE. THE ENTIRE RISK AS TO THE QUALITY AND PERFORMANCE OF THE PROGRAM IS WITH YOU. SHOULD THE PROGRAM PROVE DEFECTIVE, YOU ASSUME THE COST OF ALL NECESSARY SERVICING, REPAIR OR CORRECTION.

17. Limitation of Liability.

IN NO EVENT UNLESS REQUIRED BY APPLICABLE LAW OR AGREED TO IN WRITING WILL ANY COPYRIGHT HOLDER, OR ANY OTHER PARTY WHO MODIFIES AND/OR CONVEYS THE PROGRAM AS PERMITTED ABOVE, BE LIABLE TO YOU FOR DAMAGES, INCLUDING ANY GENERAL, SPECIAL, INCIDENTAL OR CONSEQUENTIAL DAMAGES ARISING OUT OF THE USE OR INABILITY TO USE THE PROGRAM (INCLUDING BUT NOT LIMITED TO LOSS OF DATA OR DATA BEING RENDERED INACCURATE OR LOSSES SUSTAINED BY YOU OR THIRD PARTIES OR A FAILURE OF THE PROGRAM TO OPERATE WITH ANY OTHER PROGRAMS), EVEN IF SUCH HOLDER OR OTHER PARTY HAS BEEN ADVISED OF THE POSSIBILITY OF SUCH DAMAGES.

18. Interpretation of Sections 16 and 17.

If the disclaimer of warranty and limitation of liability provided above cannot be given local legal effect according to their terms, reviewing courts shall apply local law that most closely approximates an absolute waiver of all civil liability in connection with the Program, unless a warranty or assumption of liability accompanies a copy of the Program in return for a fee.

END OF TERMS AND CONDITIONS

Avis CE



Cet appareil est conforme aux normes CE de Classe A.

Avis FCC

Avis de la FCC Classe A



Cet appareil est conforme à la section 15 du règlement de la FCC. L'utilisation est soumise aux deux conditions suivantes :

1. Cet appareil ne doit pas causer d'interférences dangereuses.
2. Cet appareil doit pouvoir accepter toutes les interférences reçues, y compris les interférences risquant d'engendrer un fonctionnement indésirable.

Remarque

Cet appareil a été testé et déclaré conforme aux limites définies pour les appareils numériques de Classe A suivant l'article 15 du règlement de la FCC. Ces limites sont destinées à assurer une protection raisonnable contre les interférences indésirables lorsque l'appareil est utilisé dans un environnement commercial. Cet appareil produit, utilise et peut émettre une énergie haute fréquence et provoquer des interférences nuisibles pour les communications radio s'il n'est pas installé et utilisé conformément aux instructions d'utilisation. L'utilisation de cet appareil dans un environnement résidentiel est susceptible de causer des interférences nuisibles et, le cas échéant, il sera la responsabilité de l'utilisateur de prendre des mesures adéquates pour éliminer ces interférences.

Important

Toute modification apportée à cet appareil qui n'est pas approuvée par QNAP Systems, Inc peut annuler l'autorisation accordée à l'utilisateur par la FCC d'utiliser cet appareil.

Avis VCCI



この装置は、クラス A 情報技術装置です。この装置を家庭環境で使用すると電波妨害を引き起こすことがあります。この場合には使用者が適切な対策を講ずるよう要求されることがあります。

VCCI-A

Avis BSMI



D33B77
RoHS

警告：為避免電磁干擾，本產品不應安裝或使用於住宅環境。

SJ/T 11364-2006



本产品符合中国 RoHS 标准。以下表格标示此产品中某有毒物质的含量符合中国 RoHS 标准规定的限量要求。

本产品上会附有“环境友好使用期限”的标签，此期限是估算这些物质“不会有泄漏或突变”的年限。本产品可能包含有较短的环境友好使用期限的可替换元件，像是电池或灯管，这些元件将会单独标示出来。

部件名称	有毒有害物质或元素					
	铅 (Pb)	汞 (Hg)	镉 (Cd)	六价铬 (CR(VI))	多溴联苯 (PBB)	多溴二苯醚 (PBDE)
壳体	0	0	0	0	0	0
显示	0	0	0	0	0	0

部件名称	有毒有害物质或元素					
	铅 (Pb)	汞 (Hg)	镉 (Cd)	六价铬 (CR(VI))	多溴联苯 (PBB)	多溴二苯醚 (PBDE)
印刷电路板	0	0	0	0	0	0
金属螺帽	0	0	0	0	0	0
电缆组装	0	0	0	0	0	0
风扇组装	0	0	0	0	0	0
电力供应组 装	0	0	0	0	0	0
电池	0	0	0	0	0	0

O: 表示该有毒有害物质在该部件所有物质材料中的含量均在 SJ/T11363-2006 标准规定的限量要求以下。

X: 表示该有毒有害物质至少在该部件的某一均质材料中的含量超出 SJ/T11363-2006 标准规定的限量要求。

Directive UE 2002/96 / CE relative aux déchets d'équipements électroniques et électriques (DEEE)



Conformément aux exigences de la législation DEEE, les informations utilisateur suivantes sont fournies aux clients pour tous les produits de marque QNAP Electronics soumis à la directive DEEE.

Ce symbole sur le produit ou sur son emballage indique que ce produit ne doit pas être jeté avec vos autres déchets ménagers. Au lieu de cela, il est de votre responsabilité de vous débarrasser de vos déchets d'équipements en les remettant à un point de collecte désigné pour le recyclage des déchets d'équipements électriques et électroniques. La collecte et le recyclage séparés de vos équipements usagés au moment de leur élimination aideront à conserver les ressources naturelles et à garantir leur recyclage de manière à protéger la santé humaine et l'environnement. Pour plus d'informations sur les endroits où vous pouvez déposer vos équipements usagés pour le recyclage, veuillez contacter votre mairie, votre service d'élimination des déchets ménagers ou le magasin où vous avez acheté le produit.

Déclaration RoHS de l'UE

Cet équipement est conforme à la directive RoHS 2011/65 / UE de l'Union européenne sur la restriction de l'utilisation de certaines substances dangereuses dans les équipements électriques et électroniques. La directive s'applique à l'utilisation du plomb, du mercure, du cadmium, du chrome hexavalent, des polybromodiphényles (PBB) et des polybromodiphényléthers (PBDE) dans les équipements électriques et électroniques.

Avis de conformité du Laser

Assurez-vous que le module SFP (enfichable à faible encombrement) soit conforme aux certifications CNS 15016-2 ou IEC 60852-1 et aux spécifications de Laser Classe 1.

使用光纖可插拔 (SFP) 模組時，請確保它通過了 CNS 15016-2 或 IEC 60825-1 認證和 1 類激光產品。

Avis UKCA



Cet appareil est conforme aux exigences UKCA pour les produits vendus en Grande-Bretagne.